

§1. 数量総括表

工種	種別	規格 (条件)	単位	計算数量	設計数量	備 考
道路改良						
道路土工						
掘削工	表土掘削	t=30cm 場内処理	m ³	91.9	91.0	
	掘 削	土砂	m ³	403.0	400.0	
	片切掘削	土砂	m ³	314.0	310.0	
路体盛土	路体盛土	(B≥4.0m)	m ³	—	—	
	路体盛土	(4.0>B≥2.5m)	m ³	216.3	210.0	
	路体盛土	(2.5>B≥1.0m)	m ³	324.7	320.0	
路床盛土	路床盛土	(B≥4.0m)	m ³	—	—	
	路床盛土	(4.0>B≥2.5m)	m ³	108.6	100.0	
	路床盛土	(2.5>B≥1.0m)	m ³	180.5	180.0	
路肩盛土	路肩盛土		m ³	36.9	36.0	
盛土工	畦畔盛土		m ³	58.7	58.0	
法面整形工	法面整形 (切土部)		m ²	138.1	130.0	
	法面整形 (盛土部)		m ²	989.4	980.0	
採取土	採取土		m ³	187.4	180.0	下山町有地 L=8.3km
地盤改良工						
路床安定処理工	安定処理	固化材 (一般) t=60cm	m ²	1,980.0	1,980.0	
法面工						
植生工	種子散布工		m ²	930.1	930.0	
擁壁工						
作業土工	床掘り		m ³	11.0	11.0	

§1. 数量総括表

工種	種別	規格(条件)	単位	計算数量	設計数量	備考
	埋戻し		m ³	7.9	7.0	
	基面整正		m ³	104.4	100.0	
場所打擁壁工	重力式擁壁	H=1.0~2.0m	m ³	2.6	2.0	
	小型擁壁	H=1.0m	m ³	50.2	50.0	
ブロック積工						
作業土工	床掘り		m ³	61.8	61.0	
	埋戻し		m ³	22.6	22.0	
	基面整正		m ²	47.7	47.0	
コンクリートブロック工	コンクリートブロック基礎		m	61.1	61.0	
	コンクリートブロック積	裏込コンクリート t=20cm	m ²	337.7	337.0	
	裏込砕石	RC-40	m ³	90.2	90.0	
	天端コンクリート		m	61.2	61.0	
	張コンクリート		m ³	2.4	2.0	
	単管傾斜足場		掛m ²	336.8	330.0	
排水構造物						
作業土工	床掘り		m ³	414.0	410.0	
	埋戻し	C	m ³	174.8	170.0	
	埋戻し	D	m ³	126.8	120.0	
	基面整正		m ²	336.3	330.0	
側溝工	プレキャストU型側溝	ロング PU434	m	338.8	338.0	
	コンクリート側溝蓋	B300	枚	131.0	131.0	
	グレーチング側溝蓋	B300	枚	8.0	8.0	

§1. 数量総括表

工種	種別	規格(条件)	単位	計算数量	設計数量	備考
	鉄筋コンクリート側溝	150-500 撤去流用	m	120.7	120.0	
管渠工	鉄筋コンクリート台付管	φ200	m	16.3	16.0	
	鉄筋コンクリート台付管	φ300	m	35.2	35.0	
	鉄筋コンクリート台付管	φ450	m	24.6	24.0	
	ヒューム管	HP φ300	m	3.1	3.0	
集水桝	現場打桝(17R)	□900×1000	箇所	1.0	1.0	
	現場打桝(17L)	□900×1000	箇所	1.0	1.0	
	現場打桝(No.96+11.0L)	□600×600	箇所	1.0	1.0	
	現場打桝(18R)	□900×1250	箇所	1.0	1.0	
	現場打桝(18L)	□1000×900	箇所	1.0	1.0	
	現場打桝(19R)	□600×800	箇所	1.0	1.0	
	現場打桝(20R)	□600×600	箇所	1.0	1.0	
	現場打桝(20L)	□1000×900	箇所	1.0	1.0	
	現場打桝(21R)	□600×600	箇所	1.0	1.0	
	現場打桝(21L)	□600×600	箇所	1.0	1.0	
	現場打桝(22R)	□600×600	箇所	1.0	1.0	
	現場打桝(22L)	□600×600	箇所	1.0	1.0	
	現場打桝(23R)	□600×750	箇所	1.0	1.0	
	現場打桝(23L)	□600×600	箇所	1.0	1.0	
	現場打桝(24L)	□600×600	箇所	1.0	1.0	
	現場打桝(No.105+6.0L)	□600×600	箇所	1.0	1.0	
	現場打桝(25R)	□600×600	箇所	1.0	1.0	

§1. 数量総括表

工種	種別	規格(条件)	単位	計算数量	設計数量	備考
	現場打榧(26L)	□600×600	箇所	1.0	1.0	
	現場打榧(No.107+5.0L)	□600×600	箇所	1.0	1.0	
	円筒落差工(25L)	φ600	箇所	1.0	1.0	
付帯工						
取水工	取水工	差込分水栓 VP φ150	箇所	4.0	4.0	
	取水工	差込分水栓 HP φ200	箇所	2.0	2.0	
	取水工	差込分水栓 VP φ250	箇所	1.0	1.0	
	硬質塩化ビニル管	直管 VP φ150mm	m	12.2	12.0	
	硬質塩化ビニル管	直管 VP φ250mm	m	3.6	3.0	
一筆排水工	一筆排水榧	550型	箇所	3.0	3.0	
	硬質塩化ビニル管	直管 VP φ150mm	m	6.2	6.0	
	硬質塩化ビニル管	曲管 VP φ150mm 90° エルボ	個	3.0	3.0	
舗装工						
舗装工						
舗装工	表層工	再生密粒度アスコン13 t=5cm	m ²	2,022.4	2,020.0	
	上層路盤工	粒度調整砕石M-30 t=15cm	m ²	2,039.6	2,030.0	
取合舗装	表層工	再生密粒度アスコン13 t=4cm	m ²	18.6	18.0	
	路盤工	再生クラッシャーランRC-30 t=10cm	m ²	18.6	18.0	
構造物撤去工						
構造物撤去工						
	構造物取壊し工	コンクリート構造物取壊し	m ³	65.6	65.0	
		コンクリート殻処分	m ³	65.6	65.0	共栄建設 L=15.5km

表土剥ぎ面積

番号	面積	単位	備考
⑫	22.1	m ²	
⑬	27.0	m ²	
⑭	44.7	m ²	
⑮	3.4	m ²	
⑯	116.2	m ²	
⑰	4.3	m ²	
⑱	5.3	m ²	
⑲	27.3	m ²	
⑳	9.9	m ²	
㉑	46.2	m ²	
合計	306.4	m ²	

土⁸工

測 点	単距離	片 切 掘 削			オ ー プ ン 掘 削					
		土 砂			土 砂					
		断 面(m ²)	平 均	数 量(m ³)	断 面(m ²)	平 均	数 量(m ³)			
NO. 90		0.02			1.21					
NO. 90+12.00	12.000	5.05	2.54	30.48	1.11	1.16	13.92			
NO. 91	8.000	5.53	5.29	42.32	1.18	1.15	9.20			
BC. 21'	15.189	8.93	7.23	109.82	0.91	1.05	15.95			
NO. 92	4.811	8.93	8.93	42.96	0.91	0.91	4.38			
SP. 21'	16.990	1.09	5.01	85.12	1.09	1.00	16.99			
NO. 93	3.010	1.09	1.09	3.28	1.09	1.09	3.28			
EC. 21'	18.791				1.70	1.40	26.31			
NO. 94	0.395				1.70	1.70	0.67			
NO. 95	20.000				1.32	1.51	30.20			
BC. 22	19.036				0.97	1.15	21.89			
NO. 96	0.964				0.97	0.97	0.94			
NO. 96+9.00	9.000				0.58	0.78	7.02			
SP. 22	10.725				0.35	0.47	5.04			
NO. 97	0.275				0.35	0.35	0.10			
NO. 98	20.000				1.07	0.71	14.20			
EC. 22	0.414				1.07	1.07	0.44			
NO. 99	19.586				0.68	0.88	17.24			
BC. 23	14.016				0.46	0.57	7.99			
NO. 100	5.984				1.64	1.05	6.28			
NO. 101	20.000				0.46	1.05	21.00			
SP. 23	10.036				0.43	0.45	4.52			
NO. 102	9.964				0.38	0.41	4.09			
NO. 102+10.00	10.000				0.90	0.64	6.40			
NO. 103	10.000				2.06	1.48	14.80			
EC. 23	6.055				2.34	2.20	13.32			
NO. 104	13.945				2.30	2.32	32.35			
BC. 24	1.637				2.30	2.30	3.77			
NO. 104+11.00	9.363				1.84	2.07	19.38			
NO. 105	9.000				1.96	1.90	17.10			
SP. 24	4.649				0.41	1.19	5.53			
NO. 106	15.351				1.00	0.71	10.90			
EC. 24	7.661				1.20	1.10	8.43			
NO. 107	12.339				1.11	1.16	14.31			
NO. 107+5.00	5.000				1.11	1.11	5.55			
BC. 25	9.314				1.91	1.51	14.06			
NO. 108	5.686				0.00	0.96	5.46			
合 計	359.186			313.98			403.01			

土⁹ 工

測 点	单距離	路 床 盛 土								
		機械 B \geq 4.0m			機械 4.0m $>$ B \geq 2.5m			機械 2.5m $>$ B \geq 1.0m		
		断 面(m ²)	平均	数 量(m ³)	断 面(m ²)	平均	数 量(m ³)	断 面(m ²)	平均	数 量(m ³)
NO. 90										
NO. 90+12.00	12.000							0.69	0.35	4.20
NO. 91	8.000							0.96	0.83	6.64
BC. 21'	15.189								0.48	7.29
NO. 92	4.811									
SP. 21'	16.990									
NO. 93	3.010									
EC. 21'	18.791							0.74	0.37	6.95
NO. 94	0.395							0.74	0.74	0.29
NO. 95	20.000								0.37	7.40
BC. 22	19.036							1.41	0.71	13.52
NO. 96	0.964							1.41	1.41	1.36
NO. 96+9.00	9.000								0.71	6.39
SP. 22	10.725				3.57	1.79	19.20			
NO. 97	0.275				3.57	3.57	0.98			
NO. 98	20.000					1.79	35.80			
EC. 22	0.414									
NO. 99	19.586									
BC. 23	14.016							1.87	0.94	13.18
NO. 100	5.984							2.28	2.08	12.45
NO. 101	20.000				2.20	1.10	22.00		1.14	22.80
SP. 23	10.036				1.95	2.08	20.87			
NO. 102	9.964					0.98	9.76	1.03	0.52	5.18
NO. 102+10.00	10.000							0.72	0.88	8.80
NO. 103	10.000								0.36	3.60
EC. 23	6.055									
NO. 104	13.945									
BC. 24	1.637									
NO. 104+11.00	9.363							0.00		
NO. 105	9.000							0.29	0.15	1.35
SP. 24	4.649							0.76	0.53	2.46
NO. 106	15.351							1.77	1.27	19.50
EC. 24	7.661							1.40	1.59	12.18
NO. 107	12.339							0.69	1.05	12.96
NO. 107+5.00	5.000							0.69	0.69	3.45
BC. 25	9.314							0.70	0.70	6.52
NO. 108	5.686							0.00	0.35	1.99
合 計	359.186			0.00			108.61			180.46

土¹⁰工

測 点	单距離	路 体 盛 土								
		機械 B \geq 4.0m			機械 4.0m $>$ B \geq 2.5m			機械 2.5m $>$ B \geq 1.0m		
		断 面(m ²)	平均	数 量(m ³)	断 面(m ²)	平均	数 量(m ³)	断 面(m ²)	平均	数 量(m ³)
NO. 90										
NO. 90+12.00	12.000									
NO. 91	8.000						1.44	0.72	5.76	
BC. 21'	15.189							0.72	10.94	
NO. 92	4.811									
SP. 21'	16.990									
NO. 93	3.010									
EC. 21'	18.791						2.21	1.11	20.86	
NO. 94	0.395						2.21	2.21	0.87	
NO. 95	20.000							1.11	22.20	
BC. 22	19.036						2.03	1.02	19.42	
NO. 96	0.964						2.03	2.03	1.96	
NO. 96+9.00	9.000							1.02	9.18	
SP. 22	10.725				6.47	3.24	34.75			
NO. 97	0.275				6.47	6.47	1.78			
NO. 98	20.000					3.24	64.80			
EC. 22	0.414									
NO. 99	19.586									
BC. 23	14.016						6.53	3.27	45.83	
NO. 100	5.984						5.62	6.08	36.38	
NO. 101	20.000				5.85			2.81	56.20	
SP. 23	10.036				8.56	7.21	72.36			
NO. 102	9.964					4.28	42.65	0.90	0.45	4.48
NO. 102+10.00	10.000							0.72	0.81	8.10
NO. 103	10.000							0.36	3.60	
EC. 23	6.055									
NO. 104	13.945									
BC. 24	1.637									
NO. 104+11.00	9.363									
NO. 105	9.000									
SP. 24	4.649									
NO. 106	15.351							1.67	0.84	12.89
EC. 24	7.661							1.65	1.66	12.72
NO. 107	12.339							1.66	1.66	20.48
NO. 107+5.00	5.000							1.66	1.66	8.30
BC. 25	9.314							2.23	1.95	18.16
NO. 108	5.686							0.00	1.12	6.37
合 計	359.186			0.00			216.34			324.70

土¹¹工

測 点	单距離	路肩盛土			畦畔盛土					
		断 面(m ²)	平均	数 量(m ³)	断 面(m ²)	平均	数 量(m ³)			
NO. 90		0.06								
NO. 90+12.00	12.000	0.13	0.10	1.20						
NO. 91	8.000	0.14	0.14	1.12						
BC. 21'	15.189	0.05	0.10	1.52						
NO. 92	4.811	0.05	0.05	0.24						
SP. 21'	16.990	0.06	0.06	1.02						
NO. 93	3.010	0.06	0.06	0.18						
EC. 21'	18.791	0.13	0.10	1.88						
NO. 94	0.395	0.13	0.13	0.05						
NO. 95	20.000	0.06	0.10	2.00						
BC. 22	19.036	0.13	0.10	1.90	0.00					
NO. 96	0.964	0.13	0.13	0.13	0.43	0.22	0.21			
NO. 96+9.00	9.000	0.03	0.08	0.72						
SP. 22	10.725	0.11	0.07	0.75						
NO. 97	0.275	0.11	0.11	0.03						
NO. 98	20.000	0.15	0.13	2.60						
EC. 22	0.414	0.15	0.15	0.06						
NO. 99	19.586				0.00					
BC. 23	14.016	0.12	0.06	0.84	0.34	0.17	2.38			
NO. 100	5.984	0.12	0.12	0.72	0.34	0.34	2.03			
NO. 101	20.000	0.16	0.14	2.80	0.67	0.51	10.20			
SP. 23	10.036	0.16	0.16	1.61	0.59	0.63	6.32			
NO. 102	9.964	0.16	0.16	1.59	0.59	0.59	5.88			
NO. 102+10.00	10.000	0.11	0.14	1.40	0.00					
NO. 103	10.000	0.11	0.11	1.10	0.24	0.12	1.20			
EC. 23	6.055	0.09	0.10	0.61	0.28	0.26	1.57			
NO. 104	13.945	0.09	0.09	1.26	0.33	0.31	4.32			
BC. 24	1.637	0.09	0.09	0.15	0.33	0.33	0.54			
NO. 104+11.00	9.363	0.06	0.08	0.75	0.00					
NO. 105	9.000	0.13	0.10	0.90	0.47	0.24	2.16			
SP. 24	4.649	0.13	0.13	0.60	0.59					
NO. 106	15.351	0.13	0.13	2.00	0.59	0.59	9.06			
EC. 24	7.661	0.13	0.13	1.00	0.66	0.63	4.83			
NO. 107	12.339	0.14	0.14	1.73	0.19	0.43	5.31			
NO. 107+5.00	5.000	0.14	0.14	0.70	0.19	0.19	0.95			
BC. 25	9.314	0.13	0.14	1.30	0.19	0.19	1.77			
NO. 108	5.686	0.00	0.07	0.40						
合 計	359.186			36.86			58.73			

土¹²工

測 点	单距離	切土法面仕上			盛土法面仕上					
		土 砂			土 砂					
		断 面(m)	平均	数 量(m ²)	断 面(m)	平均	数 量(m ²)			
NO. 90		0.16								
NO. 90+12.00	12.000		0.08	0.96	2.18	1.09	13.08			
NO. 91	8.000				4.08	3.13	25.04			
BC. 21'	15.189					2.04	30.99			
NO. 92	4.811									
SP. 21'	16.990									
NO. 93	3.010									
EC. 21'	18.791	0.32	0.16	3.01	4.20	2.10	39.46			
NO. 94	0.395	0.32	0.32	0.13	4.20	4.20	1.66			
NO. 95	20.000		0.16	3.20		2.10	42.00			
BC. 22	19.036				4.87	2.44	46.45			
NO. 96	0.964				4.87	4.87	4.69			
NO. 96+9.00	9.000				0.57	2.72	24.48			
SP. 22	10.725				4.82	2.70	28.96			
NO. 97	0.275				4.82	4.82	1.33			
NO. 98	20.000					2.41	48.20			
EC. 22	0.414									
NO. 99	19.586									
BC. 23	14.016				7.27	3.64	51.02			
NO. 100	5.984	1.53	0.77	9.24	5.14	6.21	37.16			
NO. 101	20.000		0.77	9.24	7.28	6.21	124.20			
SP. 23	10.036				7.60	7.44	74.67			
NO. 102	9.964				4.43	6.02	59.98			
NO. 102+10.00	10.000	0.09	0.05	0.60	2.11	3.27	32.70			
NO. 103	10.000	2.14	1.12	13.44	0.67	1.39	13.90			
EC. 23	6.055	1.75	1.95	23.40	0.68	0.68	4.12			
NO. 104	13.945	1.32	1.54	18.48	1.17	0.93	12.97			
BC. 24	1.637	1.32	1.32	15.84	1.17	1.17	1.92			
NO. 104+11.00	9.363		0.66	7.92		0.59	5.52			
NO. 105	9.000	1.48	0.74	8.88	2.05	1.03	9.27			
SP. 24	4.649	1.00	1.24	14.88	1.15	1.60	7.44			
NO. 106	15.351		0.50	6.00	4.64	2.90	44.52			
EC. 24	7.661				5.01	4.83	37.00			
NO. 107	12.339				5.59	5.30	65.40			
NO. 107+5.00	5.000				5.59	5.59	27.95			
BC. 25	9.314	0.23	0.12	1.44	4.79	5.19	48.34			
NO. 108	5.686		0.12	1.44	3.99	4.39	24.96			
合 計	359.186			138.10			989.38			

残土（搬入土）量計算書

【発生土】

	掘削工		片切掘削		擁壁工		ブロック積擁壁		排水構造物		
土 砂	403.01	+	313.98	+	10.97	+	61.76	+	413.99	=	1,203.71 m ³

【必要土】

	道路路体		道路路床		路肩盛土		擁壁工		ブロック積擁壁		排水構造物		
土 砂	541.04	+	289.07	+	36.86	+	7.86	+	22.63	+	301.67	=	1,199.13 m ³

畦畔盛土

土 砂	58.73	=	58.73 m ³
-----	-------	---	----------------------

(C=1.0)

	発生土		必要土①		必要土②		搬入土
土 砂	1203.71	-	1332.36	-	58.73	=	187.38 m ³

	耕土すきとり		場外搬出		場内処理
耕 土	91.92	-	0.00	=	91.92 m ³

安定処理

測 点	単距離	路床改良工								
		t=60cm								
		幅員(m ²)	平均	数量(m ²)	断面(m ²)	平均	数量(m ³)	断面(m ²)	平均	数量(m ³)
NO. 90		5.80								
NO. 90+12.00	12.000	5.30	5.55	66.60						
NO. 91	8.000	5.30	5.30	42.40						
BC. 21'	15.189	5.30	5.30	80.50						
NO. 92	4.811	5.30	5.30	25.50						
SP. 21'	16.990	5.30	5.30	90.05						
NO. 93	3.010	5.30	5.30	15.95						
EC. 21'	18.791	5.60	5.45	102.41						
NO. 94	0.395	5.60	5.60	2.21						
NO. 95	20.000	5.59	5.60	112.00						
BC. 22	19.036	5.87	5.73	109.08						
NO. 96	0.964	5.87	5.87	5.66						
NO. 96+9.00	9.000	6.10	5.99	53.91						
SP. 22	10.725	6.10	6.10	65.42						
NO. 97	0.275	6.10	6.10	1.68						
NO. 98	20.000	5.58	5.84	116.80						
EC. 22	0.414	5.58	5.58	2.31						
NO. 99	19.586	5.60	5.59	109.49						
BC. 23	14.016	5.85	5.73	80.31						
NO. 100	5.984	6.00	5.93	35.49						
NO. 101	20.000	6.10	6.05	121.00						
SP. 23	10.036	5.60	5.85	58.71						
NO. 102	9.964	5.60	5.60	55.80						
NO. 102+10.00	10.000	5.80	5.70	57.00						
NO. 103	10.000	5.70	5.75	57.50						
EC. 23	6.055	5.55	5.63	34.09						
NO. 104	13.945	5.30	5.43	75.72						
BC. 24	1.637	5.30	5.30	8.68						
NO. 104+11.00	9.363	5.30	5.30	49.62						
NO. 105	9.000	5.30	5.30	47.70						
SP. 24	4.649	5.80	5.55	25.80						
NO. 106	15.351	5.60	5.70	87.50						
EC. 24	7.661	5.30	5.45	41.75						
NO. 107	12.339	5.30	5.30	65.40						
NO. 107+5.00	5.000	5.30	5.30	26.50						
BC. 25	9.314	5.30	5.30	49.36						
NO. 108	5.686									
合 計	359.186			1980.00						

18
法面工

測 点	单距離	法面保護工								
		土 砂								
		断 面(m)	平均	数 量(m ²)						
NO. 90										
NO. 90+12.00	12.000	2.18	1.09	13.08						
NO. 91	8.000	4.08	3.13	25.04						
BC. 21'	15.189		2.04	30.99						
NO. 92	4.811									
SP. 21'	16.990									
NO. 93	3.010									
EC. 21'	18.791	4.20	2.10	39.46						
NO. 94	0.395	4.20	4.20	1.66						
NO. 95	20.000		2.10	42.00						
BC. 22	19.036	3.99	2.00	38.07						
NO. 96	0.964	3.99	3.99	3.85						
NO. 96+9.00	9.000		2.00	18.00						
SP. 22	10.725	4.82	2.41	25.85						
NO. 97	0.275	4.82	4.82	1.33						
NO. 98	20.000		2.41	48.20						
EC. 22	0.414									
NO. 99	19.586									
BC. 23	14.016	6.86	3.43	48.07						
NO. 100	5.984	5.79	6.33	37.88						
NO. 101	20.000	6.11	5.95	119.00						
SP. 23	10.036	6.51	6.31	63.33						
NO. 102	9.964	4.43	5.47	54.50						
NO. 102+10.00	10.000	2.11	3.27	32.70						
NO. 103	10.000	2.14	2.13	21.30						
EC. 23	6.055	1.96	2.05	12.41						
NO. 104	13.945	1.91	1.94	27.05						
BC. 24	1.637	1.91	1.91	3.13						
NO. 104+11.00	9.363		0.96	8.99						
NO. 105	9.000	2.21	1.11	9.99						
SP. 24	4.649	1.15	1.68	7.81						
NO. 106	15.351	3.34	2.25	34.54						
EC. 24	7.661	3.61	3.48	26.66						
NO. 107	12.339	4.15	3.88	47.88						
NO. 107+5.00	5.000	4.15	4.15	20.75						
BC. 25	9.314	4.79	4.47	41.63						
NO. 108	5.686	3.99	4.39	24.96						
合 計	359.186			930.11						

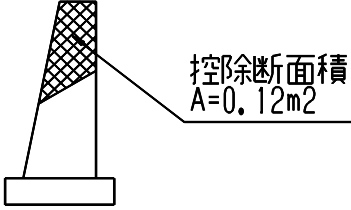
重力式擁壁 作業土工計算書

名 称	区 分	单 位	数 量	床掘り	埋戻し	基面整正	備 考
重力式擁壁⑤-2	H=1.2m	m	3.14	2.36	1.52	1.2	
				7.41	4.77	3.77	
鍬止擁壁②	H=1.0m	m	7.73	0.46	0.40	0.60	
				3.56	3.09	4.64	
鍬止擁壁③-1	H=1.0m	m	17.50			0.60	道路土工
						10.50	
鍬止擁壁③-2	H=1.0m	m	20.00			0.60	道路土工
						12.00	
鍬止擁壁③-3	H=1.0m	m	17.90			0.60	道路土工
						10.74	
鍬止擁壁③-4	H=1.0m	m	55.95			0.60	道路土工
						33.57	
鍬止擁壁③-5	H=1.0m	m	48.65			0.60	道路土工
						29.19	
合計			170.87	10.97	7.86	104.41	

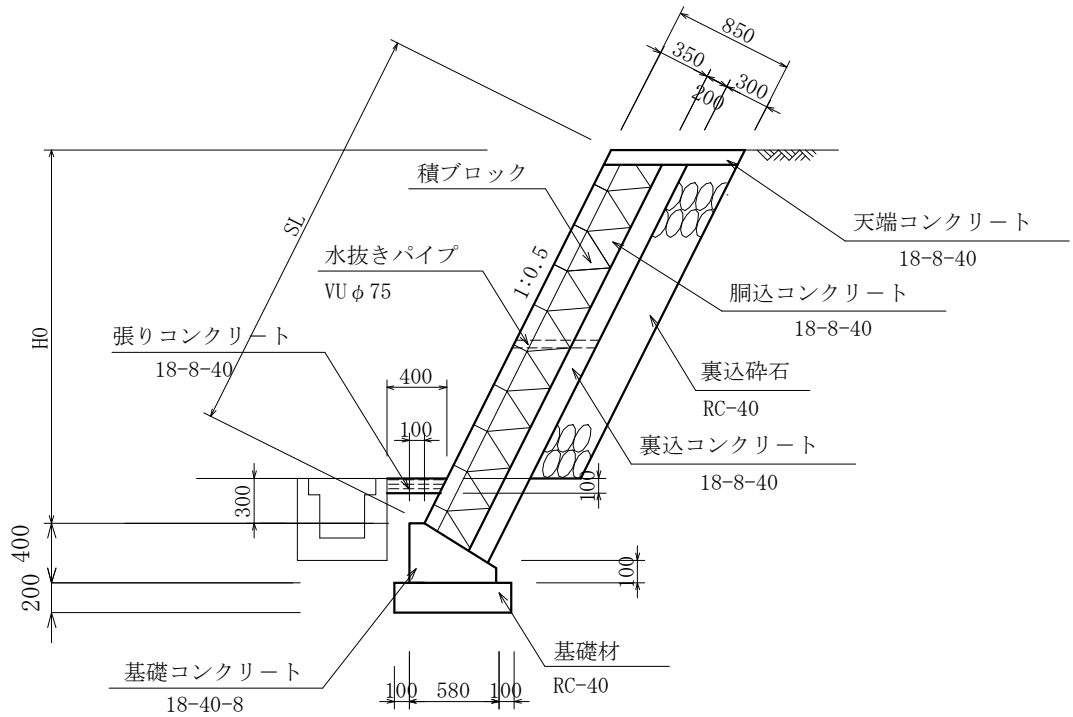
数量計算書

鍍 止 工 ③-4

1

名 称	種 別	形 状 ・ 規 格 ・ 算 式	数 量	単 位
コンクリート	小構造物 18-40-8	$1/2 \times (0.20 + 0.40) \times 1.00$		m^3
		$\times 55.95 - 0.12 \times 0.33 \times 2 = 16.71$	16.71	
型 枠	小構造物	$1.00 \times (1 + 1.020)$		m^2
		$\times 55.95 = 113.02$	113.02	
		※斜率 $\sqrt{1 + 0.2^2} = 1.020$		
断面型枠	小構造物	$1/2 \times (0.20 + 0.40) \times 1.00 \times 9 = 2.70$	2.70	m^2
基礎碎石	RC-40, t=15cm	$0.60 \times 55.95 = 33.57$	33.57	m^2
養 生	一般養生		16.71	m^3
目地材	エラストイト t=10mm	$1/2 \times (0.20 + 0.40) \times 1.00 \times 7 = 2.10$	2.10	m^2
		※ 目地材：7箇所設置		
基面整正		$0.60 \times 55.95 = 33.57$	33.57	m^2
				

標準断面図



数量計算書 ブロック積工①

測点	H (m)	H0 (m)	H1 (m)	h (m)	SL (m)	H2 (m)	砕石断面(m ²)	目地材(m ²)	備考
NO. 89 +19.22	2.02	1.72	0.30	1.32	1.92	0.15	0.44		
NO. 90 +0.83	3.03	2.63	0.40	2.23	2.94	0.25	0.75	1.62	
NO. 90 +12.00	5.20	4.80	0.40	4.40	5.37	0.25	1.48	2.95	
NO. 91	6.20	5.80	0.40	5.40	6.48	0.25	1.81	3.57	
BC. 21'	6.93	6.53	0.40	6.13	7.30	0.25	2.06	4.02	
NO. 92	6.93	6.53	0.40	6.13	7.30	0.25	2.06	4.02	
NO. 93	2.64	2.24	0.40	1.84	2.50	0.25	0.62		
合計								16.17	

※砕石断面積 = $h \times 0.30 \times \sqrt{(1+0.5^2)}$

※目地材は積ブロック+裏コン {=SL × (0.35+0.20)}

基礎コンクリート部は別途計上する。

数 量 計 算 書

ブロック積工①

1

名 称	種 別	形 状 ・ 規 格 ・ 算 式	数 量	単 位	
コンクリートブロック積	裏込コンクリート t=200mm	A: $1/2 \times (1.92+2.94) \times 1/2 \times (1.61+1.45)$			
		= 3.72			
		B: $1/2 \times (2.94+5.37) \times 1/2 \times (11.02+11.18)$			
		= 46.12			
		C: $1/2 \times (5.37+6.49) \times 8.00$	= 47.44		
		D: $1/2 \times (6.48+7.30) \times 15.19$	= 104.66		
		E: $7.30 \times 1/2 \times (4.94+4.88)$	= 35.84		
		F: $1/2 \times (7.30+2.50) \times 1/2 \times (20.49+20.29)$			
		= 99.91			
				計 337.69	337.69
裏込碎石	RC-40	A: $1/2 \times (0.39+0.70) \times 1/2 \times (1.45+1.61)$			
		= 0.83			
		B: $1/2 \times (0.70+1.43) \times 1/2 \times (11.02+11.18)$			
		= 11.82			
		C: $1/2 \times (1.43+1.76) \times 8.00$	= 12.76		
		D: $1/2 \times (1.76+2.01) \times 15.19$	= 28.63		
		E: $2.01 \times 1/2 \times (4.94+4.88)$	= 9.87		
		F: $1/2 \times (2.01+0.57) \times 1/2 \times (20.49+20.29)$			
		= 26.30			
				計 90.22	90.22
目地材	エラストイト t=10mm	別紙計算書より	16.17	16.17 m ²	
水抜きパイプ	VUφ75	L=0.56m/本, 2m ² に1ヶ所			
		$337.69/2 \times 0.56$	= 94.55	94.55 m	
吸出し防止材	300×300	$337.69/2$	= 168.85	168.85 個	

§ 6. 排水構造物 集計表

名 称	区 分	単 位	数 量	備 考
(作業土工)				
床掘り		m ³	413.99	
埋戻し	C	m ³	174.84	
埋戻し	D	m ³	126.83	
基面整正		m ²	336.29	
(側溝工)				
ロングU-300	PU434	m	338.80	※ロングUは、蓋付きタイプを使用
コンクリート蓋	B300	枚	131.00	68.00 /0.5-5枚=
グレーチング蓋	B300	枚	8.00	10mに1枚 5枚+3枚=
鉄筋コンクリート側溝	撤去流用150~500	m	120.70	2.0m1000kg以下の製品
(管渠工)				
鉄筋コンクリート台付管	φ200	m	16.30	
鉄筋コンクリート台付管	φ300	m	35.23	
鉄筋コンクリート台付管	φ450	m	24.56	
鉄筋コンクリート管	HP φ300	m	3.10	26号横断工1.90+桝(25R)流入1.20m
(集水桝)				
現場打桝(17R)	□900×1000	箇所	1.00	
現場打桝(17L)	□900×1000	箇所	1.00	
現場打桝(No.96+11.0L)	□600×600	箇所	1.00	
現場打桝(18R)	□900×1250	箇所	1.00	
現場打桝(18L)	□1000×900	箇所	1.00	
現場打桝(19R)	□600×800	箇所	1.00	
現場打桝(20R)	□600×600	箇所	1.00	
現場打桝(20L)	□1000×900	箇所	1.00	
現場打桝(21R)	□600×600	箇所	1.00	
現場打桝(21L)	□600×600	箇所	1.00	
現場打桝(22R)	□600×600	箇所	1.00	
現場打桝(22L)	□600×600	箇所	1.00	
現場打桝(23R)	□600×750	箇所	1.00	
現場打桝(23L)	□600×600	箇所	1.00	
現場打桝(24L)	□600×600	箇所	1.00	
現場打桝(No.105+6.0L)	□600×600	箇所	1.00	
現場打桝(25R)	□600×600	箇所	1.00	
現場打桝(26L)	□600×600	箇所	1.00	
現場打桝(No.107+5.0L)	□600×600	箇所	1.00	
円筒落差工(25L)	φ600	箇所	1.00	

排水構造物作業土工計算書

名 称	区 分	単 位	数 量	床掘り	埋戻し	埋戻し	基面整正	備考
ロングU-300	PU434	m	338.80	181.48		119.50	0.70 237.16	別途計算
鉄筋コンクリートU型	流用 U-150	m	1.00				0.26 0.26	道路土工
鉄筋コンクリートフリューム	流用 UF-250	m	52.70				0.32 16.86	道路土工
鉄筋コンクリートベンチフリューム	流用 BF-250	m	13.40				0.25 3.35	道路土工
鉄筋コンクリートベンチフリューム	流用 BF-300	m	19.00				0.30 5.70	道路土工
鉄筋コンクリートベンチフリューム	流用 BF-450	m	2.00				0.39 0.78	道路土工
鉄筋コンクリートベンチフリューム	流用 BF-500	m	32.60				0.49 15.97	道路土工
17号横断工 鉄筋コンクリート台付管	φ 450	m	10.96	47.81	43.38		9.52	
18号横断工 鉄筋コンクリート台付管	φ 450	m	13.60	50.02	40.45		11.56	
19号横断工 鉄筋コンクリート台付管	φ 300	m	8.75	20.07	12.68		4.85	
20号横断工 鉄筋コンクリート台付管	φ 200	m	7.90	23.72	18.66		6.09	
21号横断工 鉄筋コンクリート台付管	φ 200	m	8.40	13.94	12.01		5.02	
22号横断工 鉄筋コンクリート台付管	φ 300	m	8.05	17.71	10.68		5.54	
23号横断工 鉄筋コンクリート台付管	φ 300	m	6.20	17.15	10.58		4.73	
24号横断工 鉄筋コンクリート台付管	φ 300	m	5.00	9.97	5.86		3.2	
25号横断工 鉄筋コンクリート台付管	φ 300	m	7.23	22.39	20.54		2.69	
現場打柵(No.96+11.0L)	□600×600	箇所	1.00	3.25		2.43	1.00	
現場打柵(No.105+6.0L)	□600×600	箇所	1.00	3.25		2.45	1.00	
現場打柵(No.107+5.0L)	□600×600	箇所	1.00	3.25		2.45	1.00	
合 計				413.99	174.84	126.83	336.29	

25
作業土工（側溝工）

測 点	单距離	床堀			埋戻					
		土 砂			土 砂					
		断 面(m ²)	平均	数 量(m ³)	断 面(m ²)	平均	数 量(m ³)			
NO. 90		0.54			0.36					
NO. 90+12.00	12.000	0.53	0.54	6.48	0.21	0.29	3.48			
NO. 91	8.000	0.58	0.56	4.48	0.23	0.22	1.76			
BC. 21'	15.189	0.67	0.63	9.57	0.29	0.26	3.95			
NO. 92	4.811	0.67	0.67	3.22	0.29	0.29	1.40			
SP. 21'	16.990	0.35	0.51	8.66	0.15	0.22	3.74			
NO. 93	3.010	0.35	0.35	1.05	0.15	0.15	0.45			
EC. 21'	18.791	0.54	0.45	8.46	0.37	0.26	4.89			
NO. 94	0.395	0.54	0.54	0.21	0.37	0.37	0.15			
NO. 95	20.000	0.54	0.54	10.80	0.30	0.34	6.80			
BC. 22	19.036	0.55	0.55	10.47	0.36	0.33	6.28			
NO. 96	0.964	0.55	0.55	0.53	0.36	0.36	0.35			
NO. 96+9.00	9.000	0.50	0.53	4.77	0.37	0.37	3.33			
SP. 22	10.725	0.54	0.52	5.58	0.36	0.37	3.97			
NO. 97	0.275	0.54	0.54	0.15	0.36	0.36	0.10			
NO. 98	20.000	0.23	0.39	7.80	0.24	0.30	6.00			
EC. 22	0.414	0.23	0.23	0.10	0.24	0.24	0.10			
NO. 99	19.586	0.47	0.35	6.86	0.37	0.31	6.07			
BC. 23	14.016	0.44	0.46	6.45	0.33	0.35	4.91			
NO. 100	5.984	0.33	0.39	2.33	0.23	0.28	1.68			
NO. 101	20.000	0.50	0.42	8.40	0.33	0.28	5.60			
SP. 23	10.036									
NO. 102	9.964	0.82			0.48					
NO. 102+10.00	10.000	0.82	0.82	8.20	0.48	0.48	4.80			
NO. 103	10.000	0.62	0.72	7.20	0.57	0.53	5.30			
EC. 23	6.055	0.62	0.62	3.75	0.49	0.53	3.21			
NO. 104	13.945	0.62	0.62	8.65	0.58	0.54	7.53			
BC. 24	1.637	0.62	0.62	1.01	0.58	0.58	0.95			
NO. 104+11.00	9.363	0.62	0.62	5.81	0.56	0.57	5.34			
NO. 105	9.000	0.61	0.62	5.58	0.56	0.56	5.04			
SP. 24	4.649	0.51	0.56	2.60	0.36	0.46	2.14			
NO. 106	15.351	0.53	0.52	7.98	0.36	0.36	5.53			
EC. 24	7.661	0.56	0.55	4.21	0.37	0.37	2.83			
NO. 107	12.339	0.71	0.64	7.90	0.36	0.37	4.57			
NO. 107+5.00	5.000	0.71	0.71	3.55	0.36	0.36	1.80			
BC. 25	9.314	0.53	0.62	5.77	0.36	0.36	3.35			
NO. 108	5.686	0.49	0.51	2.90	0.37	0.37	2.10			
合 計	359.186			181.48			119.50			

側溝工

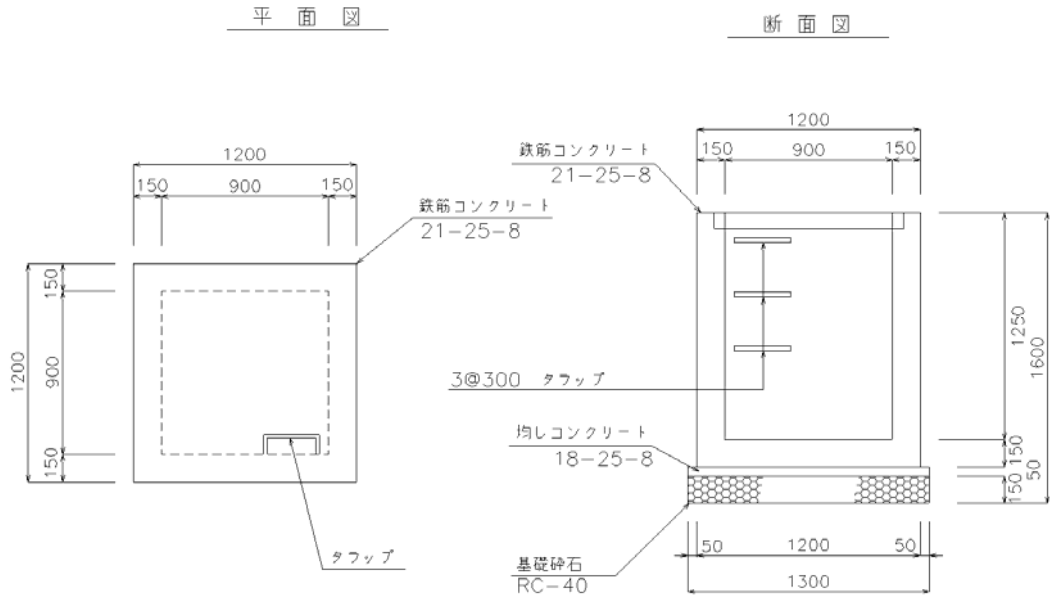
施 工 場 所	ロングU(PU434)			U-150 (m) 撤去流用	UF-250 (m) 撤去流用	BF-250 (m) 撤去流用	BF-300 (m) 撤去流用	BF-450 (m) 撤去流用	BF-500 (m) 撤去流用	土水路 (m)	備 考
	コンクリート蓋有 (m)	ケレチング蓋有 (m)	蓋無 (m)								
(道路左側)											
NO. 93+10.0								2.0			
NO. 96+10.5					2.7						
NO. 96+17.0～NO. 97+18.0									20.0		
NO. 99～NO. 99+11.0									9.0		
NO. 99+12.0～NO. 100+14.0					22.0						
NO. 99+15.0						6.4			3.6		
NO. 100+14.4						5.0					
NO. 100+15.0～NO. 102+1.0										26.0	
NO. 102+5.0					4.0						
NO. 104+11.5						2.0					
NO. 104+18.0～NO. 105+6.0					8.0						
NO. 105+7.0					4.0						
NO. 105+9.0～NO. 106+15.0										26.0	
NO. 106+16.0～NO. 107+15.0							19.0				
NO. 107+10.0											
計	68.0	1.8	269.0	1.0	52.7	13.4	19.0	2.0	32.6	52.0	
合 計	338.8			120.7						52.0	

数 量 計 算 書

排水柵工

18号横断工 呑口柵

(1 箇所当たり)



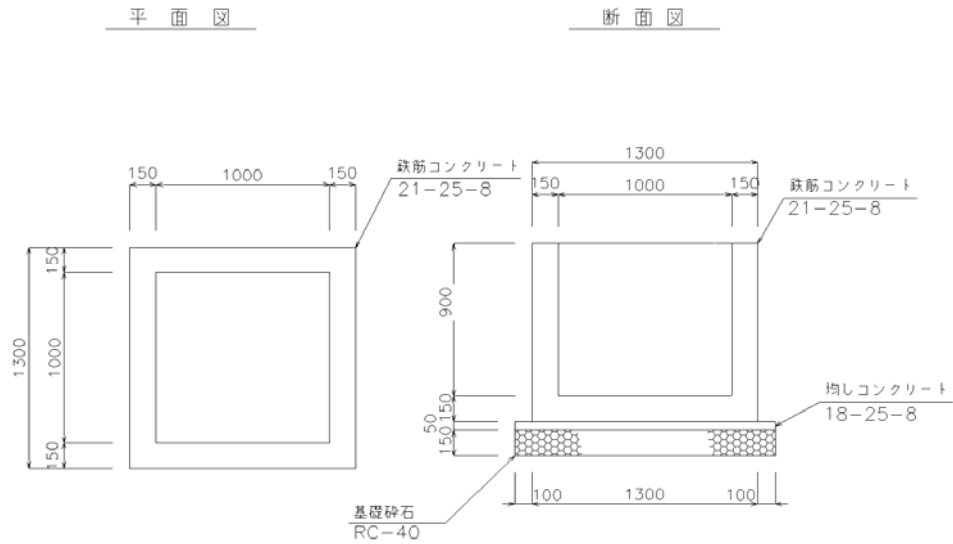
名 称	種 別	形 状 ・ 規 格 ・ 算 式	数 量	単 位
コンクリート	鉄筋コンクリート 21-8-25	$1.20 \times 1.20 \times 1.40 - 0.90 \times 0.90 \times 1.25$		
	控除	$-0.217 \times 0.15 = 0.971$	0.971	m ³
型 枠	小構造物	$(0.90 \times 1.25 + 1.20 \times 1.40) \times 4$		
	控除	$-0.217 \times 2 = 10.786$	10.786	m ²
基礎碎石	RC-40, t=15cm	$(1.20 + 2 \times 0.05) \times (1.20 + 2 \times 0.05) = 1.690$	1.690	m ²
均しコンクリート	無筋コンクリート 18-8-40	$1.30 \times 1.30 \times 0.05 = 0.085$	0.085	m ³
均しコン型枠	無筋構造物	$(1.30 + 1.30) \times 0.05 \times 2 = 0.260$	0.260	m ²
鉄筋	SD435A D13	別紙計算書より	0.047	t
タラップ	φ 19, 合成樹脂皮覆		3	本
グレーチング 蓋	900×900用 落とし込み式		1.0	枚

数 量 計 算 書

排水柵工

18号横断工 吐口柵

(1箇所当たり)



名 称	種 別	形 状 ・ 規 格 ・ 算 式	数 量	単 位
コンクリート	鉄筋コンクリート 21-25-8	$1.30 \times 1.30 \times 1.05 - 1.00 \times 1.00 \times 0.90$		
	控除	$-(0.213 + 0.217 + 0.50 \times 0.22) \times 0.15$		
		$= 0.794$	0.79	m^3
型 枠	小構造物	$(1.00 \times 0.90 + 1.30 \times 1.05) \times 4$		
	控除	$-(0.213 + 0.217 + 0.50 \times 0.22) \times 2$		
		$= 7.980$	7.98	m^2
養生	小構造物, 一般		0.79	m^3
基礎碎石	RC-40, t=15cm	$(1.30 + 2 \times 0.10) \times (1.30 + 2 \times 0.10)$	$= 2.250$	m^2
均しコンクリート	無筋コンクリート 18-8-40	$1.50 \times 1.50 \times 0.05$	$= 0.113$	m^3
均しコン型枠	無筋構造物(1)	$(1.50 + 1.50) \times 0.05 \times 2$	$= 0.300$	m^2
均しコン養生	無筋, 一般		0.11	m^3
鉄筋	SD345 D13	別紙計算書より	0.049	t

数 量 計 算 書

排水柵工 20号横断工 吐口柵 —

(1箇所当たり)

名 称	種 別	形 状 ・ 規 格 ・ 算 式	数 量	単 位
コンクリート	鉄筋コンクリート 21-8-25	$1.30 \times 1.30 \times 1.05 - 1.00 \times 1.00 \times 0.90$		
	控除	$-(0.706 \times 0.62 \times 2 + 0.585 \times 0.33 + 0.05) \times 0.15$		
		$= 0.707$	0.71	m^3
型 枠	小構造物	$(1.00 \times 0.90 + 1.30 \times 1.05) \times 4$		
	控除	$-(0.706 \times 0.62 \times 2 + 0.585 \times 0.33 + 0.05) = 6.823$	6.82	m^2
基礎碎石	RC-40, t=15cm	$(1.30 + 2 \times 0.10) \times (1.30 + 2 \times 0.10) = 2.250$	2.25	m^2
均しコンクリート	無筋コンクリート 18-8-40	$1.50 \times 1.50 \times 0.05 = 0.113$	0.11	m^3
均しコン型枠	無筋構造物(1)	$(1.50 + 1.50) \times 0.05 \times 2 = 0.300$	0.30	m^2
鉄筋	SD345 D13	別紙計算書より	0.039	t

数量計算書

円筒落差工 HP φ 600

名 称	種 別	形 状 ・ 規 格 ・ 算 式	数 量	単 位
(土 工)				
掘 削		3.72×3.33		
		= 12.388	12.39	m ³
埋戻し	控除 管類	-($\pi/4 \times 0.70^2 \times 0.773 + 1.10 \times 1.10 \times 0.20$		
		+1.30×1.30×0.10+0.141×2.002)		
		= -0.991		
		∴12.39-0.991 = 11.397	11.40	m ³
基面整正	水平面	1.30×1.30 = 1.690	1.69	m ²
(資 材)				
円筒落差工	HP φ 600		2.43	m
基礎コンクリート	18-8-40	{1.10×1.10- $\pi/4 \times (0.70^2-0.60^2)$ }×0.20		
		= 0.222	0.22	m ³
基礎コン型枠	小構造物	1.10×0.20×4 = 0.880	0.88	m ²
養生	一般、小構造物		0.22	m ³
基礎材	RC-40, t=10cm	1.30×1.30 = 1.690	1.69	m ²
巻立てコンクリート	18-8-40	(0.66×0.15+0.23×0.15)×0.72 = 0.096	0.10	m ³
同上 型枠	小構造物	(0.66+0.38×2)×0.72 = 1.022	1.02	m ²
養生	一般、小構造物		0.10	m ³
縞鋼板蓋	φ 700, t=4.5mm		1	枚

取水工・一筆排水工

施 工 場 所	取水工					一筆排水工			備 考
	取水管		差込分水栓			排水管		一筆排水樹	
	VP φ 150 (m)	VP φ 250 (m)	VP150用 (個)	HP200用 (個)	VP250用 (個)	VP φ 150 (m)	エルボ (個)	H=550 (個)	
(道路右側)									
現場打樁20(R)				1.0					
現場打樁21(R)				1.0					
NO. 103+9.5						2.4	1.0	1.0	
(道路左側)									
NO. 96+10.5	6.8		1.0						
NO. 96+10.5~NO. 96+14.1 ・ 現場打樁18(L)		3.6			1.0				
NO. 96+12.0	2.8		1.0						
NO. 99+6.0						2.2	1.0	1.0	
NO. 102+5.0 ・ 現場打樁22(L)	1.0		1.0						
NO. 105+7.0	1.6		1.0						
NO. 107+10.0						1.6	1.0	1.0	
合 計	12.2	3.6	4.0	2.0	1.0	6.2	3.0	3.0	

舗 装 工

測 点	単距離	舗 装 工								
		表 層			上層路盤			下層路盤		
		断 面(m)	平均	数 量(m ²)	断 面(m)	平均	数 量(m ²)	断 面(m)	平均	数 量(m ²)
NO. 90		5.00			5.05					
NO. 90+12.00	12.000	5.00	5.00	60.00	5.05	5.05	60.60			
NO. 91	8.000	5.00	5.00	40.00	5.05	5.05	40.40			
BC. 21'	15.189	5.00	5.00	75.95	5.05	5.05	76.70			
NO. 92	4.811	5.00	5.00	24.06	5.05	5.05	24.30			
SP. 21'	16.990	5.00	5.00	84.95	5.05	5.05	85.80			
NO. 93	3.010	5.00	5.00	15.05	5.05	5.05	15.20			
EC. 21'	18.791	6.35	5.68	106.73	6.40	5.73	107.67			
NO. 94	0.395	6.35	6.35	2.51	6.40	6.40	2.53			
NO. 95	20.000	5.26	5.81	116.20	5.31	5.86	117.20			
BC. 22	19.036	6.46	5.86	111.55	6.51	5.91	112.50			
NO. 96	0.964	6.46	6.46	6.23	6.51	6.51	6.28			
NO. 96+9.00	9.000	8.33	7.40	66.60	8.38	7.45	67.05			
SP. 22	10.725	9.23	8.78	94.17	9.28	8.83	94.70			
NO. 97	0.275	9.23	9.23	2.54	9.28	9.28	2.55			
NO. 98	20.000	5.26	7.25	145.00	5.31	7.30	146.00			
EC. 22	0.414	5.26	5.26	2.18	5.31	5.31	2.20			
NO. 99	19.586	5.66	5.46	106.94	5.66	5.49	107.53			
BC. 23	14.016	5.87	5.76	80.73	5.92	5.79	81.15			
NO. 100	5.984	5.83	5.85	35.01	5.88	5.90	35.31			
NO. 101	20.000	6.10	5.97	119.40	6.15	6.02	120.40			
SP. 23	10.036	5.33	5.71	57.31	5.38	5.76	57.81			
NO. 102	9.964	5.33	5.33	53.11	5.38	5.38	53.61			
NO. 102+10.00	10.000	5.50	5.41	54.10	5.55	5.46	54.60			
NO. 103	10.000	5.40	5.45	54.50	5.45	5.50	55.00			
EC. 23	6.055	5.25	5.33	32.27	5.30	5.38	32.58			
NO. 104	13.945	5.00	5.13	71.54	5.05	5.18	72.24			
BC. 24	1.637	5.00	5.00	8.19	5.05	5.05	8.27			
NO. 104+11.00	9.363	5.00	5.00	46.82	5.05	5.05	47.28			
NO. 105	9.000	5.00	5.00	45.00	5.05	5.05	45.45			
SP. 24	4.649	5.00	5.00	23.25	5.05	5.05	23.48			
NO. 106	15.351	5.72	5.36	82.28	5.77	5.41	83.05			
EC. 24	7.661	5.00	5.36	41.06	5.05	5.41	41.45			
NO. 107	12.339	5.00	5.00	61.70	5.05	5.05	62.31			
NO. 107+5.00	5.000	5.00	5.00	25.00	5.05	5.05	25.25			
BC. 25	9.314	5.00	5.00	46.57	5.05	5.05	47.04			
NO. 108	5.686	3.42	4.21	23.94	3.42	4.24	24.11	すりつけ区間		
合 計	359.186			2022.44			2039.60			0.00

数量集計表

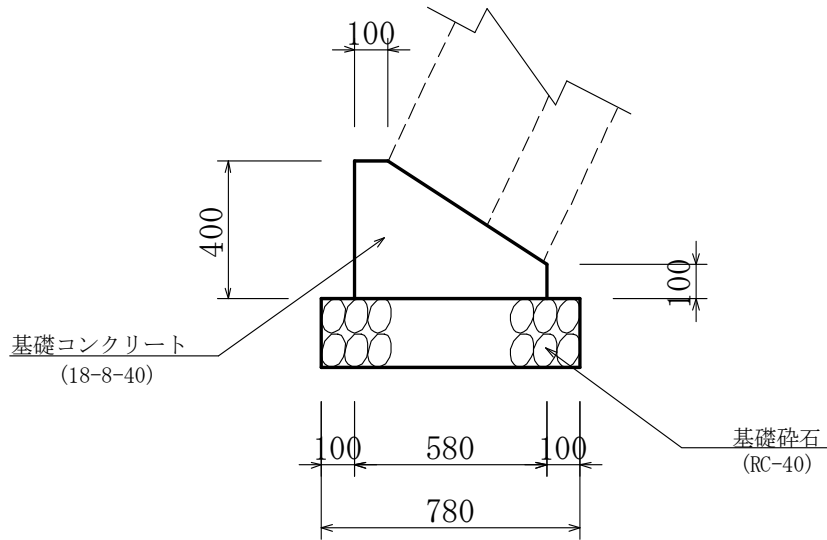
既設構造物取壊し工				
				1
名 称	種 別	形 状 ・ 規 格 ・ 算 式	数 量	単 位
無筋コンクリート取壊し	側溝	50.93		
	現場打ち柵	0.99		
	鍬止・重力式擁壁	13.65		
		合計	65.57	m ³
鉄筋コンクリート取壊し	フリーム類	0.30		
	二次製品柵	3.46		
	ヒューム管	2.50		
	コンクリート蓋	(57枚) style="text-align: right;">1.34		
		合計	7.60	m ³
舗装版切断工	t=5cm以下	L=5.45+3.42+5.02+2.52	16.41	m
舗装版破碎	t=5cm以下	車道：別途計算	1660.97	
		取合道路 3.18+21.13=24.31	24.31	
		計	1685.28	m ²
殻運搬処理		$1660.97 \times 0.05 + 24.31 \times 0.04 =$	84.02	m ³
側溝蓋撤去	縞鋼板蓋 B=400, t=4.5	1103kg	29.00	m
	グレーチング蓋 B=400, L=1.0m		12.00	枚
ガードレール撤去	Gr-C-4E		13.00	m
	鋼材運搬処理	$13.0 \times 0.016t/m =$	0.208	t

測 点	単距離	アスファルト舗装取壊し							
		断面(m)	平均	数量(m ²)					
NO. 90		5.45							
NO. 90+12.00	12.000	3.99	4.72	56.64					
NO. 91	8.000	3.91	3.95	31.60					
BC. 21'	15.189	4.02	3.97	60.30					
NO. 92	4.811	4.02	4.02	19.34					
SP. 21'	16.990	3.76	3.89	66.09					
NO. 93	3.010	3.76	3.76	11.32					
EC. 21'	18.791	5.10	4.43	83.24					
NO. 94	0.395	5.10	5.10	2.01					
NO. 95	20.000	6.11	5.61	112.20					
BC. 22	19.036	4.65	5.38	102.41					
NO. 96	0.964	4.65	4.65	4.48					
NO. 96+9.00	9.000	5.55	5.10	45.90					
SP. 22	10.725	6.10	5.83	62.53					
NO. 97	0.275	6.10	6.10	1.68					
NO. 98	20.000	5.65	5.88	117.60					
EC. 22	0.414	5.65	5.65	2.34					
NO. 99	19.586	7.28	6.47	126.72					
BC. 23	14.016	4.61	5.95	83.40					
NO. 100	5.984	4.04	4.33	25.91					
NO. 101	20.000	4.19	4.12	82.40					
SP. 23	10.036	2.77	3.48	34.93					
NO. 102	9.964	3.60	3.19	31.79					
NO. 102+10.00	10.000	4.14	3.87	38.70					
NO. 103	10.000	3.85	4.00	40.00					
EC. 23	6.055	4.14	4.00	24.22					
NO. 104	13.945	4.08	4.11	57.31					
BC. 24	1.637	4.08	4.08	6.68					
NO. 104+11.00	9.363	4.17	4.13	38.67					
NO. 105	9.000	4.00	4.09	36.81					
SP. 24	4.649	4.39	4.20	19.53					
NO. 106	15.351	4.69	4.54	69.69					
EC. 24	7.661	4.28	4.49	34.40					
NO. 107	12.339	4.17	4.23	52.19					
NO. 107+5.00	5.000	4.17	4.17	20.85					
BC. 25	9.314	3.72	3.95	36.79					
NO. 108	5.686	3.42	3.57	20.30					
合 計	359.186			1660.97			0.00		0.00

数量計算書

基礎コンクリート

(10mあたり算出)



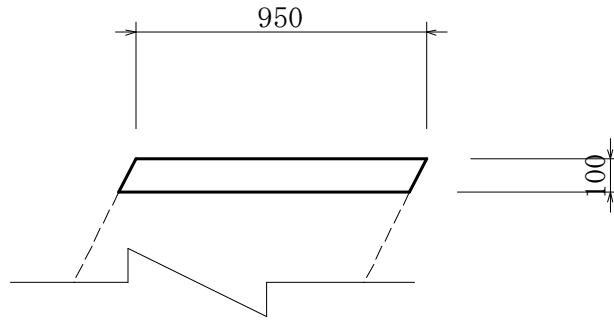
名称	種別	形状・規格・算式	数量	単位
コンクリート	18-40-8	$(0.40 \times 0.58 - 1/2 \times 0.48 \times 0.30)$		
		$\times 10.0 = 1.60$	1.60	m ³
型枠	小構造物	$(0.40 + 0.10) \times 10.0$		
		$+ (0.40 \times 0.58 - 1/2 \times 0.48 \times 0.3)$		
		$= 5.16$	5.16	m ²
基礎材	RC-40, t=20cm	0.78×10.0		
		$= 7.80$	7.80	m ²
目地材	エラストイト t=10mm	$0.40 \times 0.58 - 1/2 \times 0.48 \times 0.3$		
		$= 0.16$	0.16	m ²

単位数計算書

細 別：天端工. 1
規 格：

10.000m当り

略 図

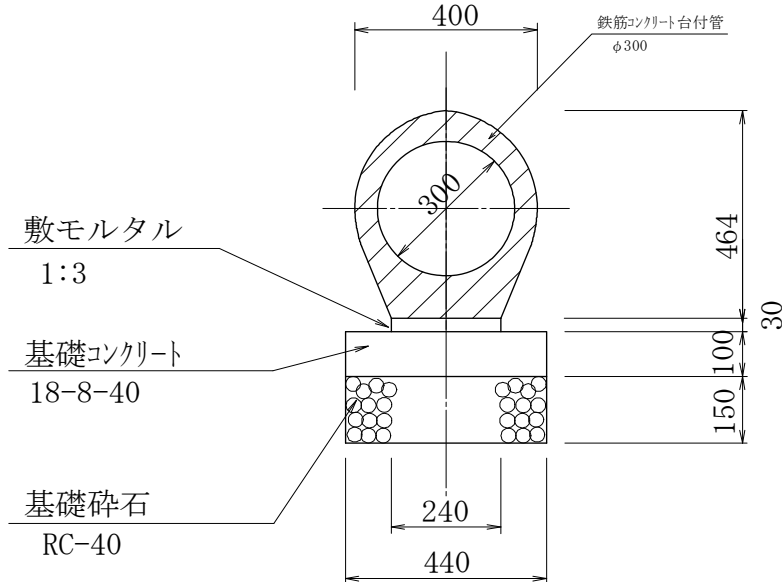


材料/規格	算 式	単 位	数 量
コンクリート 18-8-40	$0.95 \times 0.1 \times 10 = 0.95$	m3	0.95
型枠 一般	$0.1 \times 1.118 \times 2 \times 10 = 2.236$	m2	2.236
目地材 エラストイト t=10	$0.95 \times 0.1 = 0.095$	m2	0.095

数量計算書

鉄筋コンクリート台付管 φ 300

(10m当り算出)



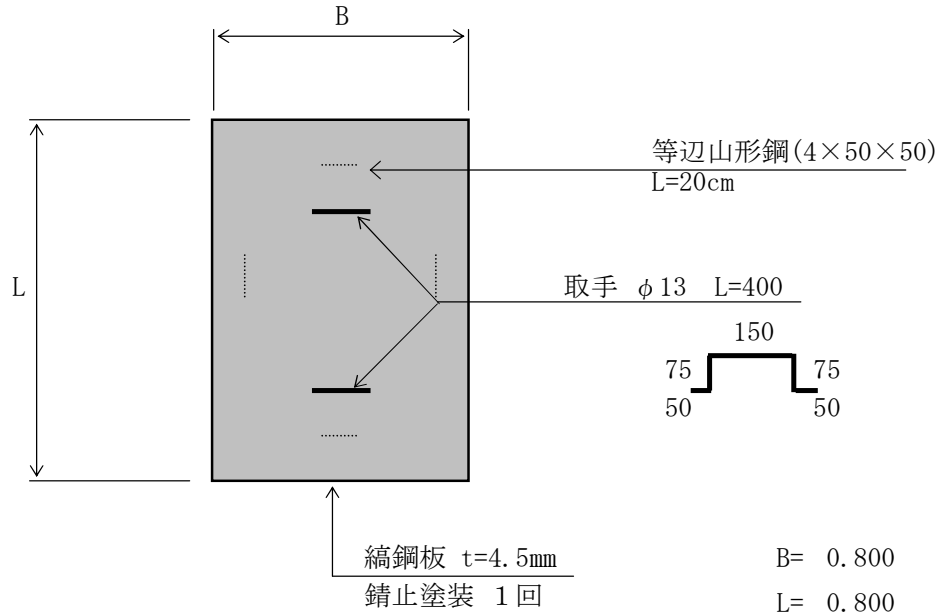
名 称	種 別	形 状 ・ 規 格 ・ 算 式	数 量	単 位
(資 材)				
鉄筋コンクリート台付管	φ 300		10.0	m
	L=2.0m		5.0	本
敷モルタル	1 : 3	$0.24 \times 0.03 \times 10.0 = 0.072$	0.072	m ³
基礎コンクリート	18-8-40	$0.44 \times 0.10 \times 10.0 = 0.440$	0.440	m ³
基礎コン型枠	無筋構造物	$0.10 \times 10.0 \times 2 = 2.000$	2.000	m ²
基礎碎石	RC-40, t=15cm	$0.44 \times 10.0 = 4.400$	4.400	m ²
基面整正		$0.44 \times 10.0 = 4.400$	4.400	m ²

数 量 計 算 書

縞 鋼 板 蓋 800×800

No. _____

(1枚当り算出)



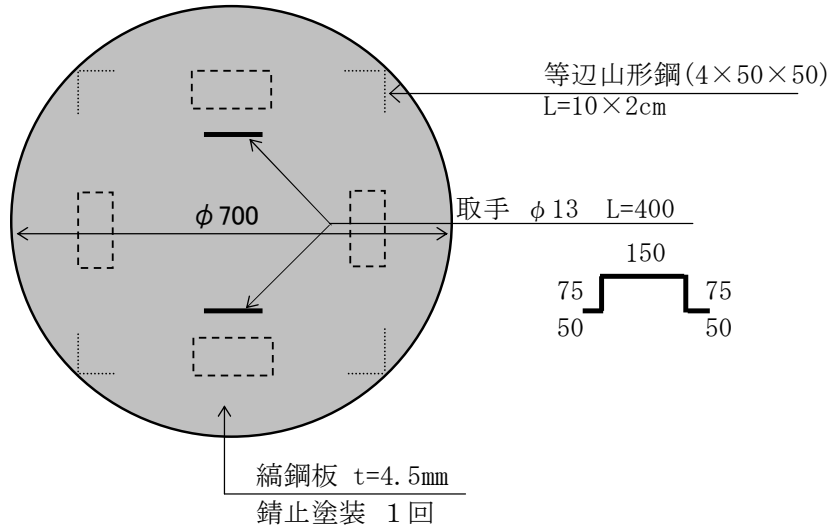
名 称	種 別	形 状 ・ 規 格 ・ 算 式	数	量	单 位
縞鋼板	t=4.5mm	0.800 × 0.800 = 0.640	23	68	kg
	37.00kg/m ²	0.640 × 37.00 kg/m ² = 23.680			
鍍止塗装	1回	0.640 × 2 + 0.8 × 0.05 × 2 = 1.360	1	36	m ²
取 手	丸鋼 SR235 φ13 L=400mm	0.400 × 2 × 1.04kg/m = 0.832	0	83	kg
等辺山形鋼	4×50×50	(0.2×4) × 3.06kg/m = 2.448	2	45	kg
		溶接延長 (0.2×2+0.05*2) × 4 = 2.000	2	00	m

数量計算書

縞鋼板蓋 φ 700

No. _____

(1枚当り算出)



名称	種別	形状・規格・算式	数量		単位
縞鋼板	t=4.5mm	$1/4 \times \pi \times 0.7^2 = 0.385$	14	24	kg
	37.00kg/m ²	$0.385 \times 37.00 \text{ kg/m}^2 = 14.239$			
錆止塗装	1回	$0.385 \times 2 + 0.8 \times 0.05 \times 2 = 0.850$	0	85	m ²
取手	丸鋼 SR235 φ 13 L=400mm	$0.400 \times 2 \times 1.04\text{kg/m} = 0.832$	0	83	kg
等辺山形鋼	4×50×50	$(0.2 \times 4) \times 3.06\text{kg/m} = 2.448$	2	45	kg
		溶接延長 $(0.2 \times 2 + 0.05 \times 2) \times 4 = 2.000$	2	00	m