



お知らせ版

3月号

発行／京丹波町 〒622-0292京都府船井郡京丹波町蒲生ハツ谷62番地6 ホームページ <http://www.town.kyotamba.kyoto.jp>
編集／企画政策課 電話0771-82-0200(代表)・82-3801(直通) Eメール kikaku30@town.kyotamba.kyoto.jp

税・案内



今月の町税などの納期

4月1日(月)納期限

国民健康保険税(第12期)【問】税務課82-3802
後期高齢者医療保険料(第9期) 【問】住民課82-3803
介護保険料(第10期) 【問】保健福祉課
86-1800
水道使用料(3月分) 【問】水道課83-9105
下水道使用料(3月分) 【問】水道課83-9105
CATV利用料<インターネット含む>(2月分)
【問】京丹波町情報センター88-5000

納税は納期限までに済ませましょう。納期限を過ぎると、督促手数料および延滞金が加算されます。なお、未納の税で納期限から一定期間経過したものについては、広域連合「京都地方税機構」において徴収業務を行います。

夜間窓口開設について 午後5時15分～8時

税などの納付が夜間でも行えるように、次のとおり夜間窓口を開設しています。

税務課 3月29日(金)／4月30日(火)
瑞穂支所 3月28日(木)／4月25日(木)
和知支所 3月29日(金)／4月26日(金)

【問】税務課 電話82-3802

町税などの支払いは口座振替をご利用ください

町税・国民健康保険税・水道料金などのお支払いは、安全・便利で確実な口座振替をご利用ください。口座振替は、指定預貯金口座から納期限ごとに自動的に振替納付する方法です。一度口座振替の手続きをされますと、お忙しい方は払い込みに行く手間が省け、うっかり納め忘れがありません。

口座振替を利用する場合は、申込書(役場の各窓口・町内金融機に配置)をご記入の上、希望する金融機関へ直接提出してください。

◆口座振替が利用できる金融機関

京都銀行、京都信用金庫、ゆうちょ銀行、京都北都信用金庫、京都農業協同組合

【問】税務課 電話82-3802



京都府社寺等文化資料保全補助金のお知らせ

京都府では、貴重な文化資料の継承と府民の文化的生活の向上に資するため、緊急に保全が必要で、かつ保全に要する経費の負担が困難な所有者に対し、補助金を交付する制度を設けています。

対象は、国重文、府指定・登録の文化財(民俗文化財を除く)および個人所有を除く文化資料・施設になります。詳しくは下記まで。

◆事業計画提出期限 3月29日(金)

【問い合わせ・提出先】

教育委員会 社会教育課文化財係
電話84-0028

京都府女性の船参加者募集します



京都府では男女共同参画による豊かな京都府づくりを目指し、学習・交流の機会「女性の船」事業を実施します。高速フェリーで北海道(札幌市)を訪問し、船上や訪問先で研修・交流を深めます。

◆実施時期 6月14日(金)～6月17日(月)
*研修:6月1日(土)、7月20日(土)

◆応募資格

府内に居住または勤務するおおむね20歳以上の女性

- ①女性団体活動に意欲のある方
- ②健康で研修に耐えられる体力があり、団体生活に適應できる方
- ③研修を含むすべての日程に参加できる方

*過去に参加したことがある方については、現地域社会で活動し、参加者を後方支援する立場で参加する意思のある方

◆参加費 35,000円程度(上限)

◆申込書類(役場本庁・各支所に設置)

- ・参加申込書
- ・作文(400字以上1200字以内)

テーマ:「現在の活動・関心と京都府女性の船で学びたいこと等について」

*上記書類を下記まで提出してください。

◆申込期間 3月27日(水)～4月17日(水)

【問い合わせ・申込先】

住民課 電話82-3803

混ぜればごみ 分ければ資源 資源を大切に ごみ収集に係る変更のお知らせ

4月よりごみの収集について、下記のとおり変更となります。詳しくは、3月に全戸配布する「リサイクルカレンダー」「ごみの正しい分け方と出し方(平成25年4月改訂版)」および「ごみの正しい分け方と出し方の変更点について(チラシ)」をご確認ください。

◆ごみ収集の地区割の変更

これまでの4地区から8地区(丹波地区1～4、瑞穂地区1・2、和知地区1・2)に細分化されます。

◆ごみの分別方法の主な変更

- ①「有害類(蛍光灯、鏡、水銀体温計)」と「電池類」が別の収集となり、「有害類」の収集カゴがなくなります。
- ②「使い捨てカイロ」の分別区分を「可燃ごみ」に変更します。
- ③直接搬入は、ごみの種類によって、京都中部クリーンセンターまたはかねだ商店に直接お申し込みください。また、一時の多量ごみ(総重量50kgを越える場合)の処理手数料が必要になります。
- ④1回の収集で出す可燃・ビニール類は、指定収集袋2～3袋まででお願いします。

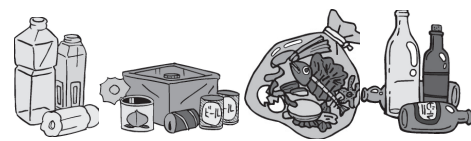
【問】住民課 電話82-3803

4月のごみ収集日

	ビニール類	ペットボトル 紙パック 段ボール	せともの類 びん類 ガラス類 電池類	家電類 金属類	アルミ類	粗大ごみ	有害ごみ *電池除く
丹波地区1	11日(木)	25日(木)	17日(水)	9日(火)	8日(月)	8日(月)	4日(木)
丹波地区2					9日(火)	9日(火)	
丹波地区3	12日(金)	26日(金)	24日(水)	10日(水)	10日(水)	10日(水)	23日(火)
丹波地区4					11日(木)	11日(木)	
瑞穂地区1	11日(木)	25日(木)	17日(水)	5日(金)	1日(月)	1日(月)	4日(木)
瑞穂地区2					3日(水)	3日(水)	
和知地区1	12日(金)	26日(金)	24日(水)	2日(火)	—	—	23日(火)
和知地区2					—	—	

4月の可燃ごみ(生ごみ)収集日

1日(月)、4日(木)、8日(月)、11日(木)、15日(月)、18日(木)、22日(月)、25日(木)、30日(火)



国民健康保険税に係るお知らせ



国民健康保険税の所得申告忘れずに

国民健康保険税の納税義務者である世帯主およびその世帯に属する国保に加入されている方は、所得の申告が必要です。4月15日までに必ず申告をしてください。申告をされない場合は、国保税額の算定、軽減の判定、高額療養費の自己負担限度額判定などが適正に行えない場合がありますので、ご注意ください。

◆申告が必要ない方

- ・所得税の確定申告や町・府民税の申告をした方
- ・給与収入(所得)のみの方で、給与支払報告書が会社から役場に提出されている方
- ・公的年金以外に収入(所得)がない場合で、公的年金支払報告書が役場に提出されている方
- ・扶養親族となっている平成6年4月2日以後の生まれで収入(所得)のない方

◆申告が必要な方(上記に当てはまらない方)

- ・本町の国民健康保険に加入している世帯の世帯主および被保険者で、前年中に収入(所得)があった方
- ・収入(所得)のない方や、遺族年金・障害年金などの非課税収入があった方

国民健康保険税の暫定通知をお送りします

平成25年度国民健康保険税第1～3期分をお知らせする「国民健康保険税暫定通知」を4月中旬にお送りします。第1～3期分は、平成24年度国民健康保険税を基に仮に計算(仮算定)した額です。

国民健康保険税を年金からの引き落とし(特別徴収)で納めている方には「仮徴収のお知らせ」をお送りし、4・6・8月の納付額(仮徴収)をお知らせします。4・6・8月の納付額は、平成25年2月の納付額と同額です。

平成24年分所得などが確定した後、7月に年税額を計算(本算定)し、仮算定・仮徴収額を差し引いた残額を以降の納期で納めていただきます。

なお、国民健康保険税は、世帯主に課税されます。

【問】 税務課 電話82-3802

浄化槽設置希望者を募集します (町の施工による浄化槽工事)

平成25年度実施の浄化槽市町村整備推進事業による浄化槽設置希望者を募集します。対象は下水道区域外の方となり、一部負担金をいただいた上で、町が入札により業者決定をし、浄化槽工事を実施します。詳しくは下記まで。

◆募集締切 4月12日(金)

【問】 水道課 電話83-9105

町立医療施設の診療体制 (平成25年3月末までの体制)



【国保京丹波町病院】 TEL 86-0220

	月曜日	火曜日	水曜日	木曜日	金曜日	土曜日 (毎月第2・4)
内科1診	細見泰生	飯田貴弥	妹尾高宏	細見泰生	藤井 涉	垣田秀治 (第2週) 横井大祐 (第4週)
内科2診	垣田秀治	垣田秀治	横井大祐	藤井 涉	林 靖彦	横井大祐 (第4週)
内科予約診察	横井大祐	-	林 靖彦	垣田秀治	垣田秀治	-
外科	前田武昌	庄林 智	前田武昌	担当医	庄林 智	-
整形外科	大橋鈴世	-	-	-	大久保直輝	-
小児科	瑞木 匡	坂本謙一	中島久和	細井 創	都岡佑介	友安千結 (第2・4週)
皮膚科	-	-	-	-	浅井 純 (第2・4週)	-
精神神経科	-	石川雅裕 (第2週)	-	-	-	-
肛門外科 (予約制)	担当医	-	-	-	-	-

- 4月から診察時間内は院外処方となりました。
- 第2・4土曜日については内科、小児科が診察できます。
- 診察受付時間は、午前8時30分～11時30分。(自動再来受付機は午前7時から利用できます)
- 診察時間は午前9時～受付終了時。(内科予約診察と肛門外科は午後1時～3時30分、皮膚科は午後3時～4時30分、精神神経科は午後1時30分～3時)
- 内科予約診察は、原則として診察時に次回予約となりますので、医師にご相談ください。
- 皮膚科の受付時間は、第2・4金曜日午後1時～3時30分。
- 精神神経科の受付時間は、第2火曜日午後1時～2時30分。
- 肛門外科診察は、原則として電話予約となります。

軽自動車税減免手続きのご案内

下記のとおり、軽自動車税の減免申請を受け付けています。期限を過ぎた場合、減免を受けることはできませんので、ご注意ください。

◆受付期間 4月1日(月)～23日(火)

◆身体に障害のある方が使用する軽自動車

減免を受けることができる方は、身体障害者手帳、戦傷病者手帳、療育手帳(A)、精神障害者保健福祉手帳(1級)をお持ちの方(障害の区分や級により減免が認められない場合があります)で手帳所持者1人につき1台に限ります。対象となる軽自動車は下記のとおりですが、自動車税(府税)の減免を受けられる場合は、重複して申請できません。

- ・障害者本人が運転する自動車
- ・障害者と生計を一にする方が、もっぱら障害者のために運転する自動車
- ・障害者のみで構成される世帯の障害者を常時介護する方が、もっぱら障害者のために運転する自動車

◆公益のために使用する軽自動車

対象は、公益法人が公益のために専用する軽自動車、社会福祉法人が社会福祉事業のために専用する軽自動車です。

◆電気自動車

対象は、電気を動力源とする軽自動車です。本町では、環境にやさしい地域づくりに寄与するため、平成22年度から5年間、電気自動車に対する軽自動車税を減免します。

【問】 税務課 電話82-3802



固定資産縦覧帳簿の縦覧と課税台帳の閲覧について

平成25年1月1日現在の土地・家屋価格等縦覧帳簿の縦覧ならびに固定資産課税台帳の閲覧を下記のとおり行います。

◆日 程 縦覧:4月1日(月)～5月31日(金)

閲覧:通年

*土・日・祝日・年末年始は除く

◆時 間 午前8時30分～正午、午後1時～5時

◆必要書類(下記のいずれかの書類)

- ・平成24年度納税通知書または課税明細書
- ・所有者または納税義務者の本人確認ができるもの(運転免許証など)

※委任を受けられる場合は、個人・法人の委任状(要押印)と受任者の本人確認ができるものが必要となります。

◆場 所 税務課、瑞穂支所、和知支所

【問】 税務課 電話82-3802

自動車税減免手続きのご案内

京都府では、心身に障害のある方が地域社会を構成する一員として、安心して日常生活を営み、社会に参加することができるように、平成25年4月1日現在で一定の要件に該当する方に自動車取得税・自動車税の減免を行っています。すでに減免を受けている方で継続減免のはがきを提出された方、本人運転で車の変更のない方は申請していただく必要はありません。詳細は、下記まで。

◆受付期間 4月1日(月)～5月24日(金)

◆受付時間 午前8時30分～午後5時15分

◆受付場所 京都府南丹広域振興局税務室
(亀岡市荒塚町1丁目4-1)

----- 臨時受付窓口の開設 -----

日 時:4月17日(水)、5月10日(金)
いずれも午前9時～正午、午後1時～午後4時30分

場 所:京都府南丹広域振興局園部地域総務室
(園部総合庁舎・南丹市園部町小山東町藤ノ木21)

【問】 京都府南丹広域振興局税務室
電話0771-22-0330

高齢者の介護をされている方へ 家族介護支援対策助成事業のご案内

在宅で高齢者を介護されている家族の経済的負担の軽減などを目的として、本町に住所を有し介護保険の要支援または要介護の認定を受け、かつ在宅で生活されている方を対象に、介護用消耗品(紙オムツなど)の購入費を一部助成する「家族介護支援対策助成事業」を下記のとおり実施しています。

◆対 象 平成24年4月1日～平成25年3月31日の間に町内で購入された介護用消耗品

◆添付書類 購入品目を確認できる領収書
およびレシート

◆申請期限 4月15日(月)

※交付要件などの詳細は、下記まで



【問い合わせ・申請先】

保健福祉課 電話86-1800
丹波地域保健福祉室 電話82-1800
和知地域保健福祉室 電話84-0049

試 験



平成25年度 自衛官を募集します

募集種目	受付締切	第1次試験期日	資格
幹部候補生	一般 (大卒程度)	4月26日	5月11日・12日 *12日は飛行要員のみ
	一般 (院卒者)		5月11日
予備自衛官補	一般	第1回 4月3日 第2回 7月16日～ 9月30日	20歳以上26歳未満の者 (22歳未満の者は大卒(見込含))自衛官は28歳未満
	技能		修士課程修了者などで20歳以上28歳未満の者 専門の大卒(見込含)20歳以上30歳未満の者(薬剤師は20歳以上26歳未満の者(薬学修士学位取得者は28歳未満)) 18歳以上34歳未満の者 18歳以上で国家免許資格などを有する者(資格により55歳未満～53歳未満の者)

*予備自衛官補は、第1回目の試験で採用予定数に達した場合、第2回目は実施しない場合があります。

【問い合わせ・受付先】

- 自衛隊京都地方協力本部
京都市中京区御池通西洞院西入ル石橋町438-1
電話075-211-3471
- 亀岡募集案内所 亀岡市古世町西内坪34-26
電話0771-24-4170

禁煙治療に関することは、京丹波町病院までお問い合わせください。

スポーツ・文化

各種スポーツ・体験教室の開催について

丹波自然運動公園

【4月のグラウンド・ゴルフのつどい】

- ◆日時 5日(月例)、12日、19日、26日(金) 午前9時～11時45分
- ◆参加料 200円 *当日受付

【4月のスポーツデー】

- ◆日程 4月9日(火)
- ◆内容 午前9時～11時30分 スポーツを楽しむ日(300円) 午後1時30分～3時30分 障害者スポーツのつどい(無料) 午後6時～9時 スポーツを楽しむ日(300円)

【レディーススポーツデー、エンジョイテニス】

- ◆日時 4月3日～24日の各水曜日(4回)
- ①レディーススポーツデー 午前9時30分～11時30分
- ②エンジョイテニス 午後1時30分～3時30分*24日除く
- ◆対象者・定員 ①18歳以上の女性30人 ②18歳以上の方50人

- ◆参加料 300円

【エンジョイテニス(夜間)】*定員30人

- ◆日時 4月1日、15日(月)午後6時～9時
- ◆対象者 小学生以上の方(小中学生は保護者同伴)
- ◆参加料 300円

【4月の太極拳教室】

- ◆日時 12日、26日(第2・4金曜日) 午後2時～4時
- ◆対象者 18歳以上の方
- ◆参加料 500円 *当日受付
- ◆申込期限 開催の3日前



【さくらまつり】

- ◆日時 4月12日(金)～14日(日) 午前10時～午後5時*12日は午後5時～9時
- ◆内容 桜のライトアップ、野点、模擬店、ゲームコーナーなど

【テニス大会】*定員 男女別ダブルス各32組

- ◆日時 4月24日(水) 午前9時～午後4時
- ◆参加料 1チーム1,000円
- ◆申込期限 4月17日(水)

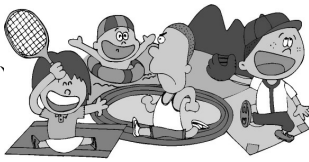


【天文教室】*定員60人

- ◆日時 4月20日(土) 午後7時～9時
- ◆対象 小学生以上の方(小中学生は保護者同伴)
- ◆参加料 300円 / ◆申込期限 4月14日(日)

【問い合わせ・申込先】

はがき、FAX、メールで、住所、氏名、年齢、電話番号、教室名を記入の上、申し込みください。



丹波自然運動公園
〒622-0232京丹波町曾根
電話82-0560 / FAX82-0480
E-mail:kouen@kyoto-tanbapark.or.jp

伝統芸能常設館 定期公演のご案内

道の駅「和」道路情報センター「伝統芸能常設館」の定期公演、展示などについてご案内します。

定期公演・発表会

- 3月23日(土) 開演:午後1時30分
- 【伝統芸能】和知人形浄瑠璃会
- 【文化サークル】神心流吟と舞教室、大正琴同好会、すみれ会、なみすい・京丹波吹奏楽団

※4月以降の定期公演・発表会は調整中です。

展示コーナー

- 3月 三木 佳子押花教室 押花展
- 4月 広瀬 誠 写真展

※都合により公演や展示内容などを変更する場合がありますのでご了承ください。

【問】道の駅「和」道路情報センター
電話84-1008

相談



4月から日時変更します 園部納税協会「無料税務相談」

(公社)園部納税協会と近畿税理士会園部支部では、税金に関する様々な相談に応じる無料税務相談を開催していますが、平成25年4月より下記のとおり相談日時が変更になります。

- ◆日時 第1～4週木曜日(祝日を除く) 午後1時30分～4時30分 *1人30分 *確定申告時・年末年始など休みとなる場合があります。
- ◆場所 第1週:ガレリアかめおか内亀岡商工会議所 第2～4週:(公社)園部納税協会
- ※開催日の前週午前中までにご予約ください。

【問い合わせ・申込先】

(公社)園部納税協会 電話0771-62-0039

4月1日は不動産鑑定評価の日 不動産無料相談会

(社)京都府不動産鑑定士協会では、国土利用計画法の普及と社会福祉の向上のため、適正な地価の形成に寄与し、府民の福祉などの増進を図る目的で不動産無料相談会を下記のとおり開催します。

- ◆日時 4月1日(月) 午前10時～午後4時
- ◆場所 京都商工会議所3階第3会議室(京都市中京区烏丸丸太町下ル)
- ◆内容 不動産鑑定士による評価・賃料・権利関係・有効利用などの相談

【問】京都府建設交通部用地課 土地・収用担当 電話075-414-4388 土木建築課 電話82-3806

身体障害者巡回更生相談

京都府家庭支援総合センターによる身体障害者巡回更生相談が、下記のとおり開催されます。身体障害者手帳の申請のための診断はできませんのでご注意ください。

- ◆日時 4月12日(金) 午前10時～11時30分
- ◆場所 亀岡市役所市民ホール
- ◆内容 整形外科医療相談・補装具相談
- ◆申込期限 4月9日(火) *予約制

【問い合わせ・申込先】

保健福祉課 電話86-1800
丹波地域保健福祉室 電話82-1800
和知地域保健福祉室 電話84-0049

身近な身体障害者相談員にご相談ください

日頃の生活の中での悩みや相談などがある方は、次の相談員までご連絡ください。なお、巡回更生相談の申込みも受け付けます。

【相談員連絡先】

坂本 博 電話82-1026 / 若松孝子 電話82-1206
山下立男 電話86-1018 / 三好重則 電話86-0707
片山俊明 電話84-0852 / 谷口智美 電話84-0855

ひとりで悩まないで 女性のための相談

女性が元気でイキイキと毎日が過ごせるよう、女性の専門相談員による「女性のための相談」を毎月1回実施します。

夫婦や親子・親戚・地域・職場などの人間関係、育児や教育、老後のこと、夫や恋人からの暴力・暴言、その他自分がしんどいと思っていることなど、ひとりで悩まないでお気軽にご相談ください。相談は無料で、秘密は守られます。

- ◆日時 4月19日(金)午後1時30分～4時30分
- ※相談は事前予約が必要で、詳細は予約時にお伝えします。

【問い合わせ・申込先】

住民課 電話82-3803



各種相談会のご案内

京都府園部総合庁舎(南丹市園部町)で開かれている各種相談会についてご案内します。

【人権特設相談】
4月4日(木) 午後1時～4時

【問】京都府南丹広域振興局園部地域総務室
電話0771-62-0360

【消費生活相談】(要予約)
4月8日(月)・22日(月) 午前11時～午後3時

【問】京都府南丹広域振興局商工労働観光室
電話0771-23-4438

心配ごと相談 (法律・人権・行政など)

- ◆日時 4月8日(月) 午後1時～午後3時30分
- ◆場所 瑞穂保健福祉センター
- ◆内容 心配ごと(人権・行政など)相談 弁護士法律相談

※いずれも無料です。弁護士法律相談は予約が必要ですので、社会福祉協議会瑞穂支所へ申し込んでください。

【問】社会福祉協議会 丹波支所 電話82-0126
瑞穂支所 電話86-1440
和知支所 電話84-1833

総合相談センター「みちしるべ」 一京都司法書士会の法律相談

- ◆日時 4月6日、13日、20日、27日(土) 午後1時～4時
- ◆場所 道の駅「丹波マークス」コミュニティホール
- ◆内容 登記・法律・多重債務の相談(無料)

【問】京都司法書士会総合相談センター
電話075-255-2566

消費生活専門相談員による 消費生活相談

消費生活に関する相談(商品の契約トラブル、クーリングオフの方法、販売業者とのトラブル、借金問題など)を消費生活専門相談員がお受けします。電話相談のほか、面談相談(要予約)もできます。

◆日時 4月3日、10日、17日、24日(水) 午前9時30分～午後4時

◆相談窓口 役場住民課

【問い合わせ・電話相談窓口】
住民課 電話82-3803



弁護士による 多重債務法律相談

多重債務でお困りの方のために、弁護士による無料法律相談を開催します。

◆日時 4月の日程未定 午後4時～7時 *1人45分以内

◆場所 南丹市園部公民館

※日程は下記までお問い合わせください。
※開催日の前日までに必ずご予約ください。

【問い合わせ・申込先】
京都府南丹広域振興局 商工労働観光室
電話0771-23-4438

くらしの何でも相談

一京都府行政書士会第3支部(京丹波町地区)

- ◆日時 4月3日(水) 午前9時～正午
- ◆場所 町中央公民館
- ◆内容 相続、遺言、不動産、行政上の手続き相談
- ◆対応者 京都府行政書士会第3支部所属行政書士
- ※相談料は無料(事前予約制)ご予約は下記まで

【問】京都府行政書士会第3支部(山下)
電話090-1954-1153

4月の健康カレンダー



【注】
「〇〇〇セ」は「〇〇〇センター」の略

日(Sun)	月(Mon)	火(Tue)	水(Wed)	木(Thu)	金(Fri)	土(Sat)
	1	2	3 シルバー体操教室 13:30～町健康管理セ	4	5	6
7	8	9	10 乳児相談 10:00～町健康管理セ 献血 10:00～瑞穂保健福祉セ	11 こころの健康相談(要予約) 9:30～瑞穂保健福祉セ	12	13
14	15	16	17 シルバー体操教室 13:30～町健康管理セ	18	19	20
21	22	23	24 こころの健康相談(要予約) 9:30～瑞穂保健福祉セ ベビーマッサージ教室 10:00～瑞穂保健福祉セ プレママ・パパ交流会 10:30～瑞穂保健福祉セ	25	26	27
28	29	30	春の全国交通安全運動 運動期間 4月6日(土)～15日(月) 安全運動「思いやる 心で走ろう 京の春」			

手紙をお寄せください 「にっぽん縦断こころ旅」



NHK-BSプレミアムが放送する「にっぽん縦断こころ旅2013春の旅」では、俳優の火野正平さんが、鹿児島県をスタートし、山梨県へ向けて旅をします。番組では、皆さんからのお手紙で旅のルートを決するため、町内の「忘れられない風景」にまつわる手紙を募集しています。手紙が採用されれば京丹波町に火野正平さんが訪ねます。

- ◆応募期限 4月23日(火)必着
 - ◆応募内容 住所、氏名、電話番号、性別、年齢、思い出の場所、場所まつわるエピソード
 - ◆応募方法
ホームページ(<http://www.nhk.or.jp/kokorotabi/>)、FAX03-3465-1327
または郵送(〒150-8001 NHK「こころ旅」係)
 - ◆京都府の放送予定 5月13日(月)～19日(日)
- 【問】NHKふれあいセンター
電話0570-066-066/0570-3786-5000

4月の発達支援事業



- ◆発達相談(予約制・無料)
すくすく相談(作業療法士) 4月12、26日(金)午後
たんぽぽ相談(臨床心理士) 日不定(2回)午前・午後
- ※たんぽぽ相談の日程は下記までお問い合わせください。お子様のことで気になることなどがあれば、お気軽にご連絡ください。
- 【問】子育て支援課 電話82-1394

妊娠の届け出をされる方へ

母子健康手帳の発行場所が、4月より下記のとおり1カ所になります。すべての妊婦さんに対して、保健師が制度説明と面接相談を行います。

◆母子健康手帳の発行場所

3月31日まで	保健福祉課(瑞穂保健福祉センター)、丹波地域保健福祉室、和知地域保健福祉室
4月1日から	保健福祉課(瑞穂保健福祉センター)のみ

【問】保健福祉課 電話86-1800

高齢者の皆さん考えてみませんか 運転免許証の自主返納

最近、高齢者によるアクセルとブレーキの踏み間違えなどの運転操作ミスによる交通事故が大きな問題となっています。ご家族が集まる機会などに、高齢者の自動車やオートバイの運転、また免許証の返納についてぜひ話し合ってください。自主返納(全部取消し)申請手続きは下記のとおり。

- ◆受付日時 平日午前9時～午後4時30分(祝日、年末年始を除く)
 - ◆必要なもの 運転免許証、印鑑(認印)
- ※必ずご本人がご本人の意思で申請してください。代理申請はできません。
※自主返納した免許は、いかなる理由があろうと再交付することはできません。
※最近に大きな事故を起こしたり、交通違反を繰り返したりした方は、返納できない場合があります。

【問い合わせ・申請先】南丹警察署交通課交通指導係 電話0771-62-0110(内線443・428)

狂犬病予防集合注射 を実施します 4月8日～



本町では、(社)京都府獣医師会のご協力により、下記のとおり狂犬病予防の集合注射を実施します。当日は、手数料と問診票(案内チラシの裏面)をご持参ください。

狂犬病予防法により、生後91日以上飼育犬は年に一度、狂犬病予防注射を受けなければなりません。集合注射を受けられない場合は、お近くの動物病院で受けてください。

- ◆日程(いずれの地区・会場でも可)
丹波地区:4月8日(月)、9日(火)、10日(水)
瑞穂地区:4月15日(月)、16日(火)、17日(水)
和知地区:4月18日(木)、19日(金)
*地区・会場ごとの詳しい日程については、3月に全戸配布するチラシ「平成25年度狂犬病予防集合注射のご案内」でご確認ください。
- ◆手数料 登録犬:3,200円(注射代)
未登録犬:6,200円(注射代・登録代)

【問】住民課 電話82-3803

全国的に風しん患者が増加中 風しんに注意しましょう!

◆風しんとは?

【症状】発疹、発熱、リンパ節の腫れ。ただし、ほとんど症状がない方も15%くらい存在します。妊娠初期の女性が感染すると、胎児に障害がおこる「先天性風しん症候群」を発症することがありますので予防が必要です。

【感染のしかた】患者の唾液の飛まつを吸い込むことにより感染。人に感染する期間は、発疹が出る2～3日前から発疹が出て5日くらいまで。

【潜伏期間】2～3週間

◆予防接種を受けましょう!

定期のMR(麻しん風しん)予防接種対象者は早めに受けましょう。それ以外の方でも、妊娠適齢期の方や、ご家族に妊婦さんがいる方は、予防接種(自費)についてご検討ください。なお、妊婦さんは風しん予防接種を受けることはできません。

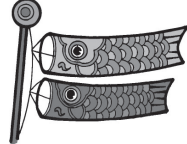
【問】保健福祉課 電話86-1800

子育て支援センターから お休みのお知らせ

丹波・瑞穂・和知子育て支援センターは、3月25日(月)～4月7日(日)までお休みします。

丹波 子育て支援センター

- ◆子育て支援センター開放日
毎週火・水・金曜日 午前9時30分～午後2時30分
(場所/生涯学習センター2階)
*育児相談は随時受け付けています。
 - ◆園庭開放日
毎週土曜日 午前9時～正午
 - ◆たんぽぽ広場(はじめまして会)
*自己紹介、ふれあい遊びなど
4月12日(金) 午前10時～11時30分
(場所/生涯学習センター2階)
 - ◆たんぽぽ広場(こいのぼりづくり)
4月24日(水) 午前10時～11時30分
(場所/生涯学習センター2階)
- 【問】上豊田保育所 電話82-2056



瑞穂 子育て支援センター

- ◆あおぞら広場
毎週月・水・金曜日 午前9時～午後2時
(場所/瑞穂子育て支援センタールーム)
*育児相談は随時受け付けています。
- ◆園庭開放日
毎週土曜日 午前9時～正午
- ◆リトルほいくえん(はじめましてよろしくね!)
4月15日(月) 午前10時～11時30分
(場所/瑞穂子育て支援センタールーム)
- ◆リトルほいくえん(こいのぼりを作ろう!)
4月24日(水) 午前10時～11時30分
(場所/瑞穂子育て支援センタールーム)



【問】みずほ保育所 電話86-0574

和知 子育て支援センター

- ◆ちびっ子の集い
*毎週月・火・木曜日 午前9時30分～午後2時30分
(場所/わちエンジェルちびっ子ルーム)
※毎週火曜日のふれあいセンター第3研修室での集いは、エンジェルちびっ子ルームに移動しますのでご注意ください。
*育児相談は随時受け付けています。
 - ◆園庭開放日
毎週水曜日 午前9時30分～午後2時30分
 - ◆ちびっ子広場(いちご狩り)
4月中旬予定
※詳しくは4月以降に下記までお問い合わせください。
午前9時～正午頃
(場所/福山ファーム(バスで行きます))
参加費:未定
持ち物:お茶、着替えなど
 - ◆ちびっ子広場(こいのぼり製作)
4月26日(金) 午前10時～11時30分
(場所/わちエンジェルちびっ子ルーム)
※ちびっ子広場の申込期間は、4月1日(月)～12日(金)です。申込用紙を提出するか電話で申し込みください。
- 【問】わちエンジェル 電話84-1920

