

平成 23 年度

数量計算書

工事名称

府道京丹波三和線配水管移設実施設計業務

工事場所

京丹波町質美 地内

京丹波町水道課

切 管 調 書

配水管 (φ75) DINS

口径	使 用 内 訳				使用延長	残管長	本数	切斷工	挿口加工		摘 要
	甲切管	乙 切 管									
φ 100	K-K 1.140	K-K 1.210			2.350	1.650	1	2			
φ 100	K-K 0.470	K-K 2.250			2.720	1.280	1	2			
φ 100	K-K 1.480				1.480	2.520	1	1			
φ 100	K-K 2.170	K-K 1.620			3.790	0.210	1	2			
φ 100	K-K 2.250				2.250	1.750	1	1			
φ 100	K-K 1.000	K-K 2.000			3.000	1.000	1	2			
φ 100	K-K 1.000	K-K 2.000			3.000	1.000	1	2			
φ 100	K-K 1.710				1.710	2.290	1	1			
φ 100	K-K 3.560				3.560	0.440	1	1			
φ 100	K-K 1.000				1.000	3.000	1	1			
φ 100	K-K 1.000				1.000	3.000	1	1			
φ 100	K-K 1.980				1.980	2.020	1	1			
φ 100	K-K 1.610				1.610	2.390	1	1			
φ 100	2.000				2.000	2.000	1	1			
φ 100	0.700				0.700	3.300	1	1			
計	m 23.070	9.080			m 32.150	m 27.850	本 15	口 20	口		

配水管土工延長集計表

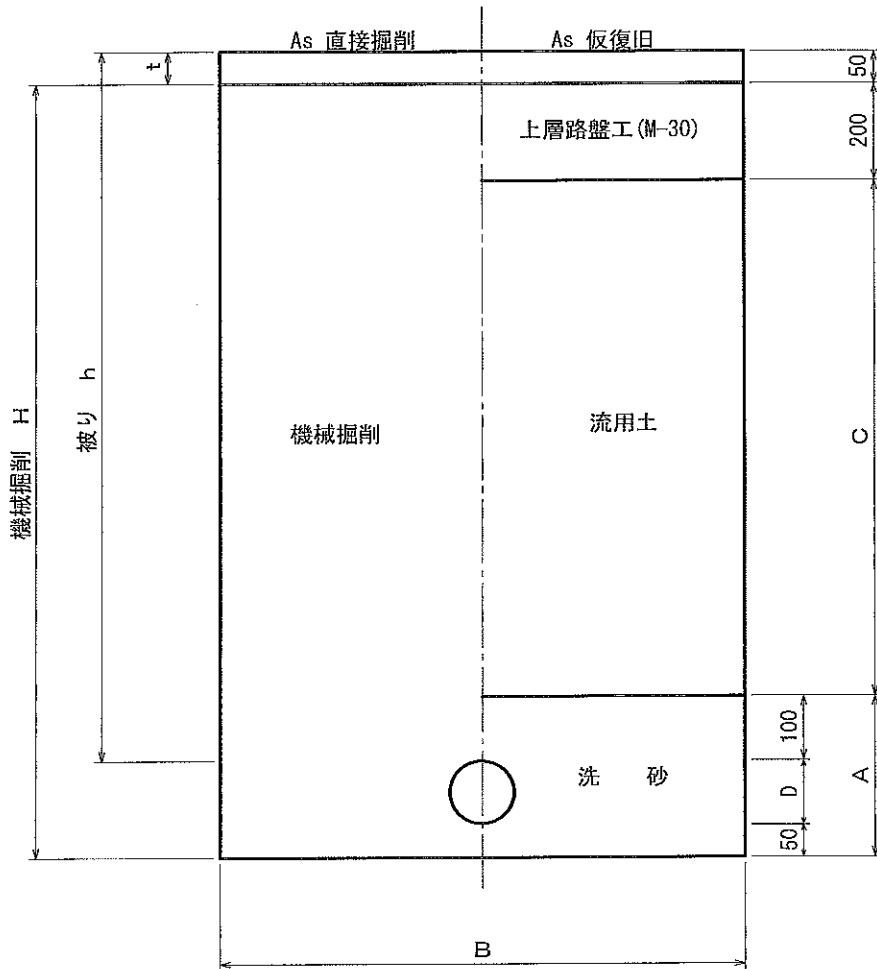
配水管 (φ100)・泥吐管

土工工種	形質寸法	単位	算 出 根 拠				合 計	摘 要
			φ100	ドレンφ50				
① 配水管土工(単独) 府道 As(H=1.20)	φ100	m	6.43				6.43	土工-7 t=5cm
② 配水管土工(単独) 府道 As(H=1.49)	φ100	m	6.87				6.87	土工-8 t=5cm
③ 配水管土工(単独) 府道 As(H=1.50)	φ100	m	8.00				8.00	土工-9 t=5cm
④ 配水管土工(単独) 府道 As(H=1.79)	φ100	m	2.89				2.89	土工-10 t=5cm
⑤ 配水管土工(単独) 府道 As(H=1.90)	φ100	m	5.40				5.40	土工-11 t=5cm
⑥ 配水管土工(同時) 府道 As(H=1.50)	φ100	m	89.66				89.66	土工-12 t=5cm
⑦ 泥吐管土工 府道 As(H=1.20)	φ50	m		3.90			3.90	土工-13 t=5cm
⑧ 割丁字管土工 府道 As(H=1.20)	φ100	箇所	2				2	土工-14 t=5cm
⑨ 断水器土工 府道 As(H=1.20)	φ100	箇所	2				2	土工-15 t=5cm
土留工 (軽量鋼矢板たて込み)	支保1段 L=2.00m	m	14.87				14.87	
土留工 (軽量鋼矢板たて込み)	支保1段 L=2.50m	m	2.89				2.89	
土留工 (軽量鋼矢板たて込み)	支保2段 L=2.50m	m	5.40				5.40	
側溝工壁取壊し工	人力, コンクリートブレーカ 無筋構造物	m ³					0.1	
コンクリートガラ処理工	機械積込 2tD Km	m ³					0.1	
側溝壁復旧工 コンクリート工 (無筋)	人力打設 18-8-40BB	m ³					0.1	
側溝壁復旧工 型枠工	小型 (I)	m ²					0.1	
土工延長合計	配水管	m	119.25				119.25	
	泥吐管	m		3.90			3.90	
	給水管							

配水管土工数量集計表

土工番号	形質寸法	小計数量	單位	① 配水管土工(埋込) φ100		② 配水管土工(埋込) φ100		③ 配水管土工(埋込) φ100		④ 配水管土工(埋込) φ100		⑤ 配水管土工(埋込) φ100		⑥ 配水管土工(埋込) φ100		⑦ 泥吐管土工 φ50		摘要
				府道 As (H=1.20)	延長 單位 土量	府道 As (H=1.49)	延長 單位 土量	府道 As (H=1.50)	延長 單位 土量	府道 As (H=1.79)	延長 單位 土量	府道 As (H=1.90)	延長 單位 土量	府道 As (H=1.50)	延長 單位 土量	府道 As (H=1.20)	延長 單位 土量	
鋪裝切斷工	Co t=10cm As t=20cmまで	66.98	m	2.000	12.86	2.000	13.74	2.000	16.00	2.000	5.78	2.000	10.80	2.000	89.66	2.000	7.80	
鋪裝切斷工	As t=25cm		m															
鋪裝版取壊工	As t=10cm As t=5cm	25.82	m2	0.650	4.18	0.850	5.84	0.850	6.80	0.850	2.46	0.850	4.59	0.500	1.95			
鋪裝版取壊工	As 25cm		m2															
掘削工	機械	42.31	m3	0.857	5.51	1.367	9.39	1.375	11.00	1.622	4.69	1.715	9.25	0.630	2.46			
掘削工	人力		m3															
埋戻工 (府道・市道)	洗砂	16.34	m3	0.163	1.05	0.217	1.49	0.217	1.74	0.217	0.63	0.217	1.17	0.110	9.86	0.102	0.40	
埋戻工(体積) (府道・市道)	流用土	30.36	m3	0.553	3.56	0.969	6.66	0.978	7.82	1.224	3.54	1.318	7.12	0.425	1.66			
	再生切込砕石 (RC-40)		m3															
	下層路盤工 t=15cm(RC-40)		m2															
	下層路盤工 t=20cm(RC-40)		m2															
	上層路盤工 t=15cm(RM-30)		m2															
	上層路盤工 t=20cm(W-30)	25.82	m2	0.650	4.18	0.850	5.84	0.850	6.80	0.850	2.46	0.850	4.59	0.500	1.95			
	(機械積込)																	
残土処理工	土砂 (人力積込)	11.95	m3	0.304	1.95	0.398	2.73	0.397	3.18	0.398	1.15	0.397	2.14	0.205	0.80			
残土処理工	土砂 Co		m3															
残塊処理工	As	1.30	m3	0.033	0.21	0.043	0.30	0.043	0.34	0.043	0.12	0.043	0.23	0.03	0.10			
鋪裝恢復旧工	t=10cm t=5cm	25.82	m2	0.650	4.18	0.850	5.84	0.850	6.80	0.850	2.46	0.850	4.59	0.50	1.95			

As舗装厚 $t = 5 \text{ cm}$ 配水管土工

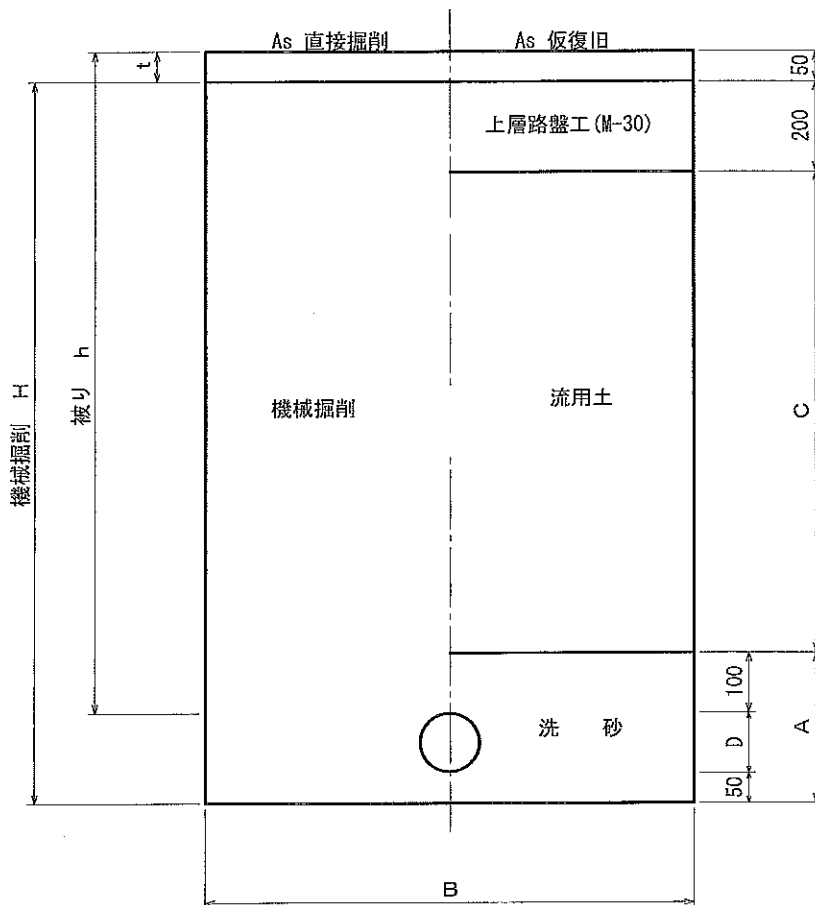


名 称	単位	数量	備 考
管径 D	m	0.118	$\phi 100$ ①
土被 h	m	1.20	②
掘削 H	m	1.318	①+② ③
洗砂 A	m	0.268	①+0.15 ④
幅員 B	m	0.65	⑤
流用土 C	m	0.85	②-0.25-0.10 ⑥
舗装厚 t	m	0.05	⑦

1 m 当たり

名 称	単位	数量	備考
舗装版切断工	m	2.000	両側
舗装版取壊工	m ²	0.650	⑤×1.0m
機械掘削工	m ³	0.857	③×⑤×1.0m
埋戻工 (洗砂)	m ³	0.163	$(④ \times ⑤ - \pi/4 \times ①^2) \times 1.0m$
埋戻工 (流用土)	m ³	0.553	⑥×⑤×1.0m
下層路盤工 t=15cm	m ²	—	
上層路盤工 t=20cm	m ²	0.65	
残土処分工	m ³	0.304	機械掘削-埋戻工 (流用土)
アスファルト殻処分工	m ³	0.033	⑤×⑦×1.0m
仮復旧工	m ²	0.650	⑤×1.0m

As舗装厚 $t = 5 \text{ cm}$ 配水管土工

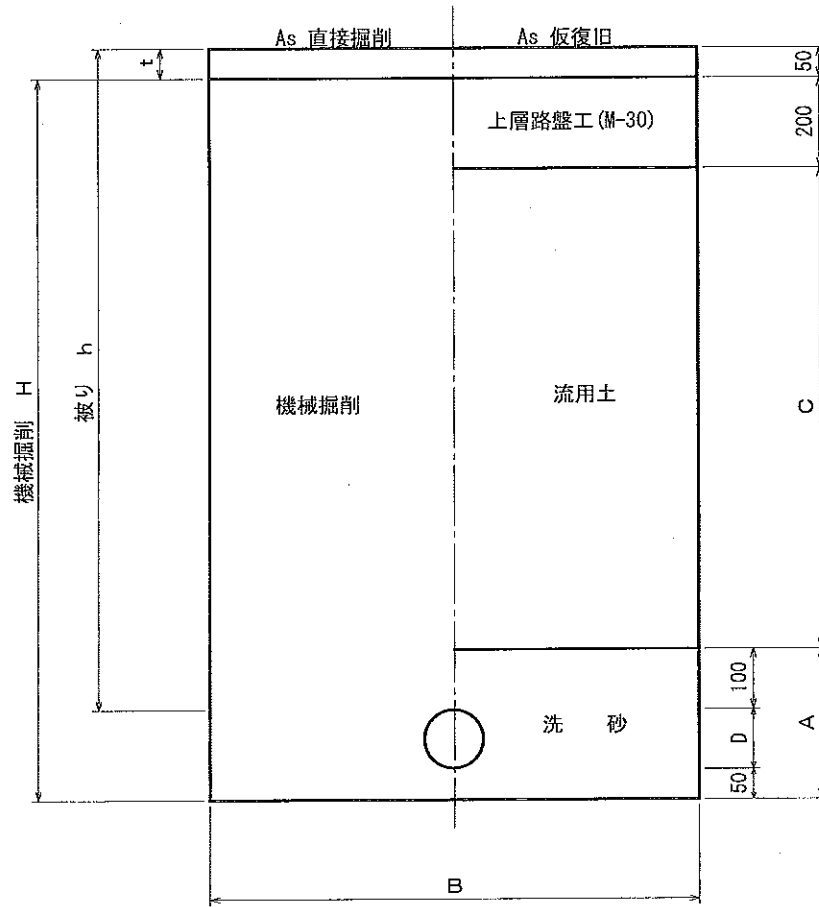


名称	単位	数量	備考
管径 D	m	0.118	$\phi 100$ ①
土被 h	m	1.49	②
掘削 H	m	1.608	①+② ③
洗砂 A	m	0.268	①+0.15 ④
幅員 B	m	0.85	⑤
流用土 C	m	1.14	②-0.25-0.10 ⑥
舗装厚 t	m	0.05	⑦

1 m 当たり

名称	単位	数量	備考
舗装版切断工	m	2.000	両側
舗装版取壊工	m ²	0.850	⑤×1.0m
機械掘削工	m ³	1.367	③×⑤×1.0m
埋戻工 (洗砂)	m ³	0.217	$(④ \times ⑤ - \pi / 4 \times ①^2) \times 1.0m$
埋戻工 (流用土)	m ³	0.969	⑥×⑤×1.0m
下層路盤工 t=15cm	m ²	—	
上層路盤工 t=20cm	m ²	0.85	
残土処分工	m ³	0.398	機械掘削-埋戻工 (流用土)
アスファルト殻処分工	m ³	0.043	⑤×⑦×1.0m
仮復旧工	m ²	0.850	⑤×1.0m

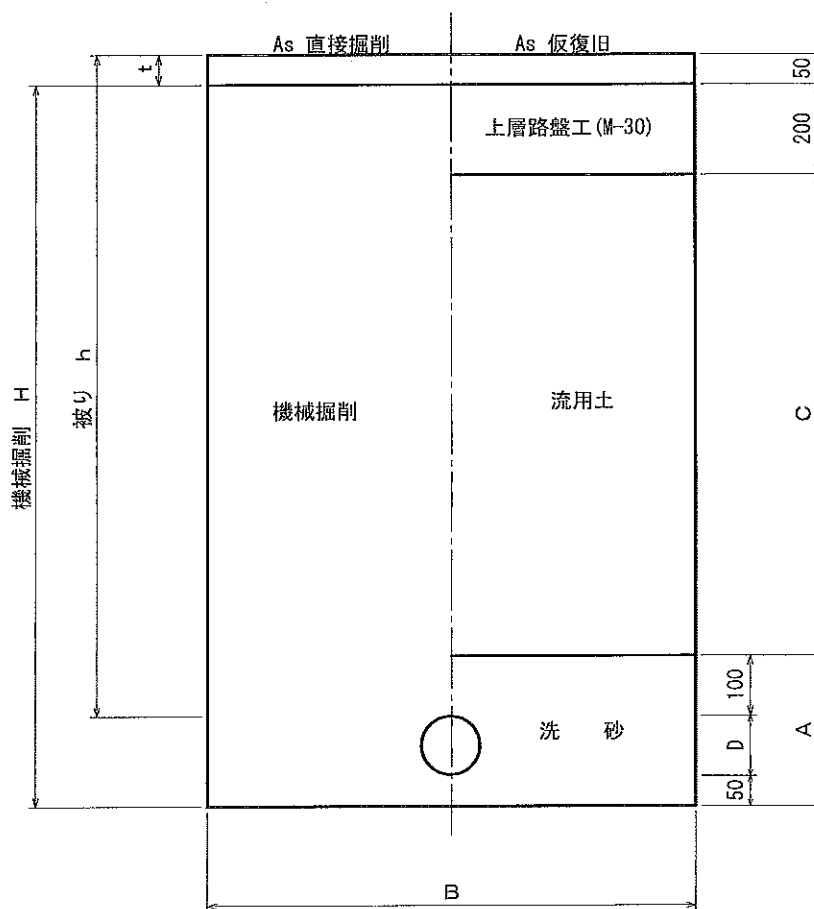
As舗装厚 $t = 5 \text{ cm}$ 配水管土工



名 称	単位	数量	備 考
管径 D	m	0.118	$\phi 100$ ①
土被 h	m	1.50	②
掘削 H	m	1.618	①+② ③
洗砂 A	m	0.268	①+0.15 ④
幅員 B	m	0.85	⑤
流用土 C	m	1.15	②-0.25-0.10 ⑥
舗装厚 t	m	0.05	⑦

1 m 当たり			
名 称	単位	数量	備考
舗装版切断工	m	2.000	両側
舗装版取壊工	m ²	0.850	⑤×1.0m
機械掘削工	m ³	1.375	③×⑤×1.0m
埋戻工 (洗砂)	m ³	0.217	$(④ \times ⑤ - \pi / 4 \times ①^2) \times 1.0m$
埋戻工 (流用土)	m ³	0.978	⑥×⑤×1.0m
下層路盤工 t=15cm	m ²	—	
上層路盤工 t=20cm	m ²	0.85	
残土処分工	m ³	0.397	機械掘削-埋戻工 (流用土)
アスファルト殻処分工	m ³	0.043	⑤×⑦×1.0m
仮復旧工	m ²	0.850	⑤×1.0m

As舗装厚 $t = 5 \text{ cm}$ 配水管土工

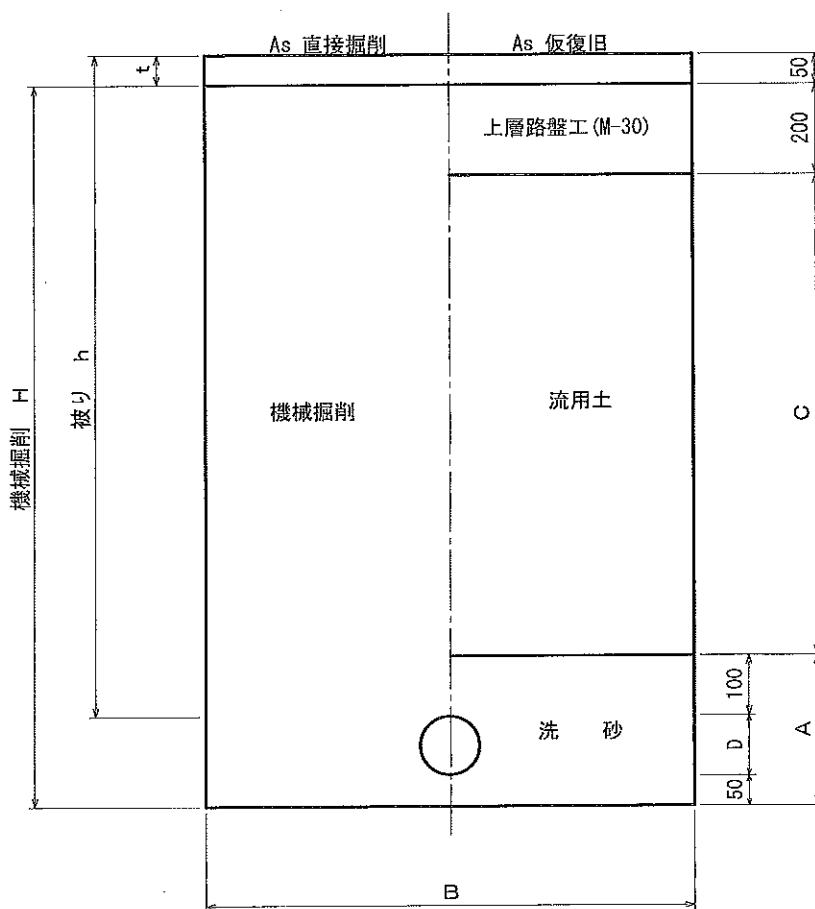


名 称	単位	数量	備 考
管径 D	m	0.118	$\phi 100$ ①
土被 h	m	1.79	②
掘削 H	m	1.908	①+② ③
洗砂 A	m	0.268	①+0.15 ④
幅員 B	m	0.85	⑤
流用土 C	m	1.44	②-0.25-0.10 ⑥
舗装厚 t	m	0.05	⑦

1 m 当たり

名 称	単位	数量	備考
舗装版切断工	m	2.000	両側
舗装版取壊工	m ²	0.850	⑤×1.0m
機械掘削工	m ³	1.622	③×⑤×1.0m
埋戻工 (洗砂)	m ³	0.217	$(④ \times ⑤ - \pi / 4 \times ①^2) \times 1.0m$
埋戻工 (流用土)	m ³	1.224	⑥×⑤×1.0m
下層路盤工 t=15cm	m ²	—	
上層路盤工 t=20cm	m ²	0.85	
残土処分工	m ³	0.398	機械掘削-埋戻工 (流用土)
アスファルト殻処分工	m ³	0.043	⑤×⑦×1.0m
仮復旧工	m ²	0.850	⑤×1.0m

As舗装厚 $t = 5 \text{ cm}$ 配水管土工

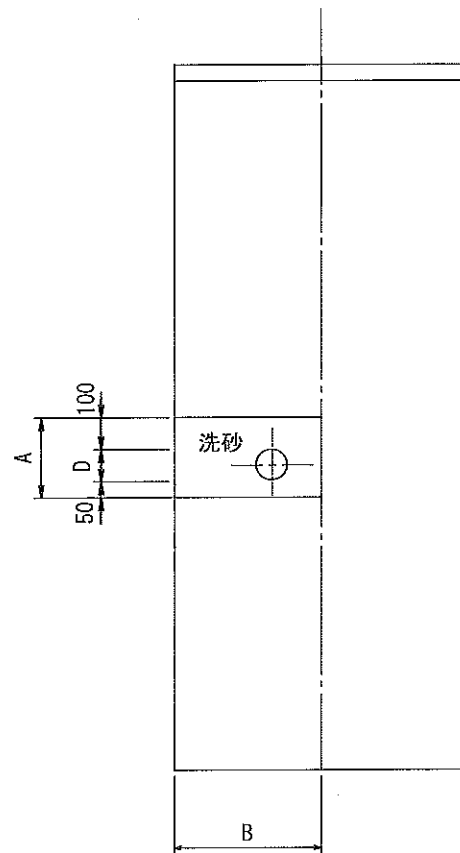


名称	単位	数量	備考
管径 D	m	0.118	$\phi 100$ ①
土被 h	m	1.90	②
掘削 H	m	2.018	①+② ③
洗砂 A	m	0.268	①+0.15 ④
幅員 B	m	0.85	⑤
流用土 C	m	1.55	②-0.25-0.10 ⑥
舗装厚 t	m	0.05	⑦

1 m 当たり

名称	単位	数量	備考
舗装版切断工	m	2.000	両側
舗装版取壊工	m ²	0.850	⑤×1.0m
機械掘削工	m ³	1.715	③×⑤×1.0m
埋戻工 (洗砂)	m ³	0.217	$(④ \times ⑤ - \pi/4 \times ①^2) \times 1.0m$
埋戻工 (流用土)	m ³	1.318	⑥×⑤×1.0m
下層路盤工 t=15cm	m ²	—	
上層路盤工 t=20cm	m ²	0.85	
残土処分工	m ³	0.397	機械掘削-埋戻工 (流用土)
アスファルト殻処分工	m ³	0.043	⑤×⑦×1.0m
仮復旧工	m ²	0.850	⑤×1.0m

As舗装厚 $t = 5 \text{ cm}$ 配水管土工

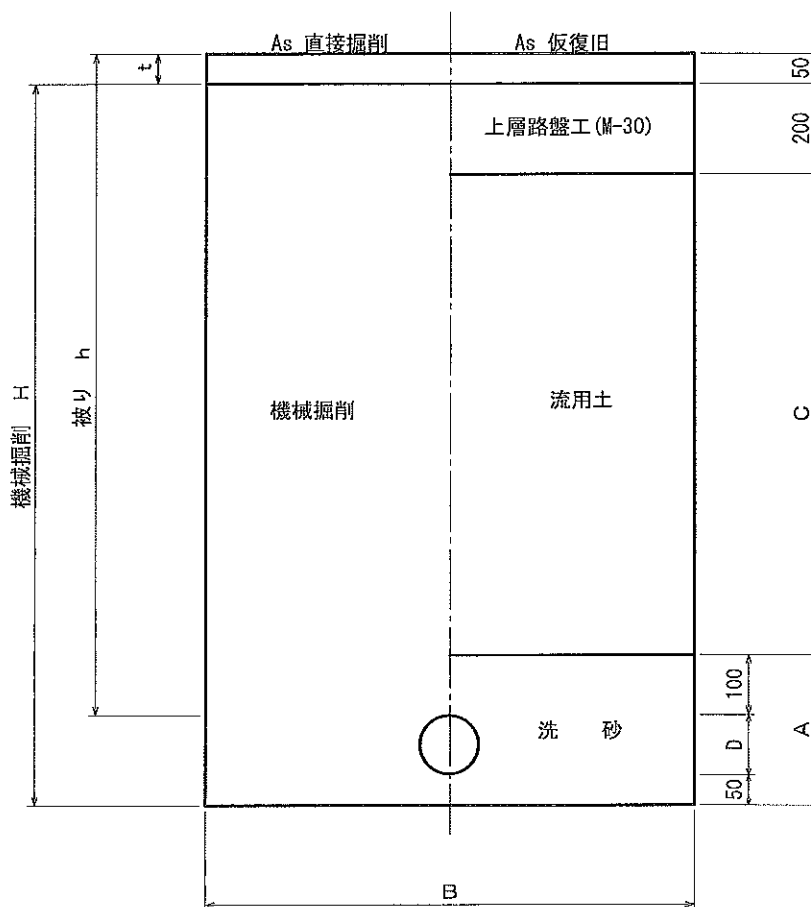


名称	単位	数量	備考
管径 D	m	0.118	$\phi 100$ ①
土被 h	m	1.50	②
掘削 H	m	—	①+② ③
洗砂 A	m	0.268	①+0.15 ④
幅員 B	m	0.45	⑤
流用土 C	m	—	②-0.25-0.10 ⑥
舗装厚 t	m	—	⑦

1 m 当たり

名称	単位	数量	備考
舗装版切断工	m	—	両側
舗装版取壊工	m ²	—	⑤×1.0m
機械掘削工	m ³	—	③×⑤×1.0m
埋戻工 (洗砂)	m ³	0.110	$(④ \times ⑤ - \pi/4 \times ①^2) \times 1.0m$
埋戻工 (流用土)	m ³	—	⑥×⑤×1.0m
下層路盤工 t=15cm	m ²	—	
上層路盤工 t=20cm	m ²	—	
残土処分工	m ³	—	機械掘削-埋戻工 (流用土)
アスファルト殻処分工	m ³	—	⑤×⑦×1.0m
仮復旧工	m ²	—	⑤×1.0m

As舗装厚 $t = 5 \text{ cm}$ ドレン設置土工

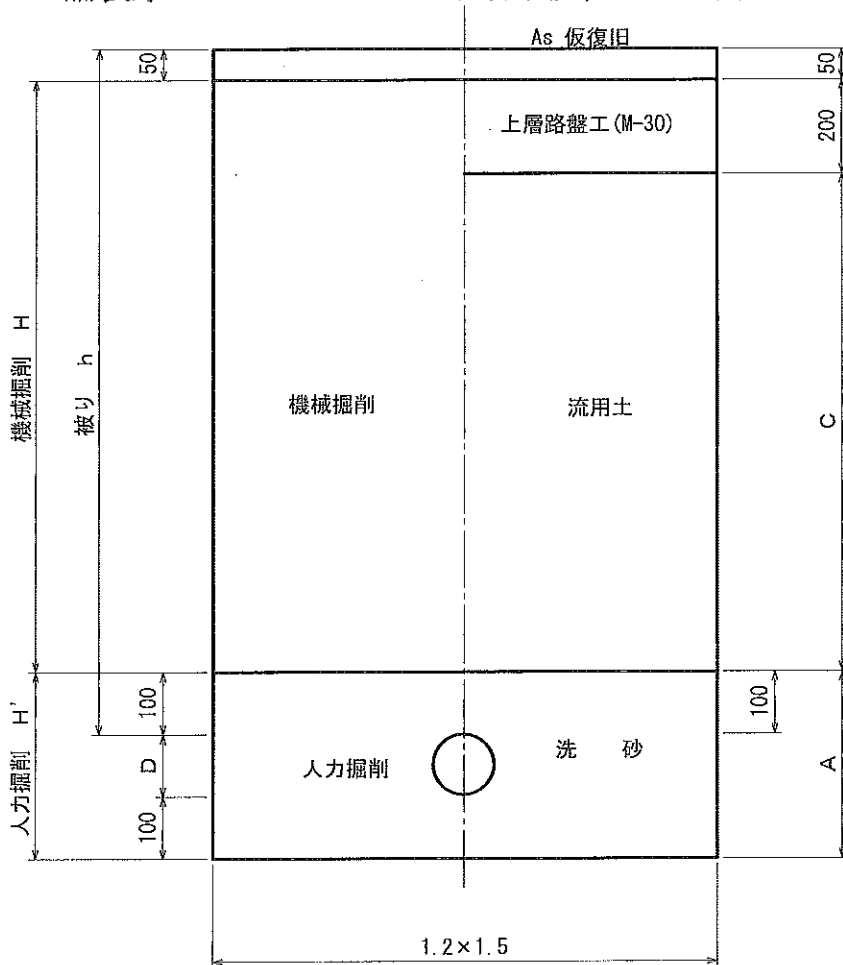


名称	単位	数量	備考
管径 D	m	0.060	$\phi 50$ ①
土被 h	m	1.20	②
掘削 H	m	1.260	①+② ③
洗砂 A	m	0.210	①+0.15 ④
幅員 B	m	0.50	⑤
流用土 C	m	0.85	②-0.25-0.10 ⑥
舗装厚 t	m	0.05	⑦

1 m 当たり

名称	単位	数量	備考
舗装版切断工	m	2.000	両側
舗装版取壊工	m ²	0.500	⑤×1.0m
機械掘削工	m ³	0.630	③×⑤×1.0m
埋戻工 (洗砂)	m ³	0.102	$(④ \times ⑤ - \pi / 4 \times ①^2) \times 1.0m$
埋戻工 (流用土)	m ³	0.425	⑥×⑤×1.0m
下層路盤工 t=15cm	m ²	—	
上層路盤工 t=20cm	m ²	0.50	
残土処分工	m ³	0.205	機械掘削-埋戻工 (流用土)
アスファルト殻処分工	m ³	0.025	⑤×⑦×1.0m
仮復旧工	m ²	0.500	⑤×1.0m

舗装厚 $t = 5 \text{ cm}$ 不断水設置土工 (撤去なし)

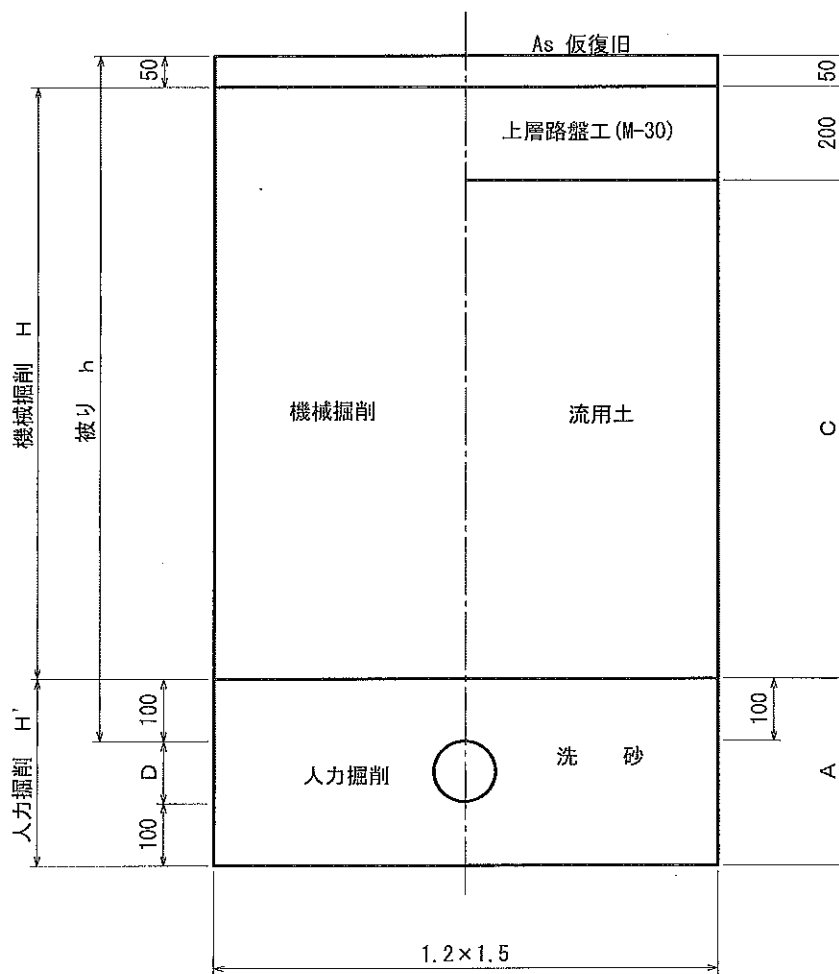


名称	単位	数量	備考
管径 D	m	0.118	$\phi 100$ ①
土被 h	m	1.20	②
機械掘削 H	m	1.05	②-⑦-0.1 ③
人力掘削 H'	m	0.318	①+0.1+0.1 ④
洗砂 A	m	0.318	①+0.1+0.1 ⑤
流用土 C	m	0.85	②-0.1-0.25 ⑥
舗装厚 t	m	0.05	⑦

1箇所当たり (1.2m×1.5m)

名称	単位	数量	備考
舗装版切断工	m	3.60	1.2×1.5×2
舗装版取壊工	m ²	1.80	1.2×1.5
機械掘削工	m ³	1.89	③×1.2×1.5
人力掘削	m ³	0.56	
埋戻工 (洗砂)	m ³	0.56	
埋戻工 (流用土)	m ³	1.53	⑥×1.2×1.5
下層路盤工 t=15cm	m ²	—	
上層路盤工 t=20cm	m ²	1.80	1.2×1.5
残土処分工	m ³	0.92	
アスファルト殻処分工	m ³	0.09	⑦×1.2×1.5
仮復旧工	m ²	1.80	1.2×1.5

舗装厚 $t = 5 \text{ cm}$ 断水器設置土工 (撤去なし)



名称	単位	数量	備考
管径 D	m	0.118	$\phi 100$ ①
土被 h	m	1.20	②
機械掘削 H	m	1.05	②-⑦-0.1 ③
人力掘削 H'	m	0.318	①+0.1+0.1 ④
洗砂 A	m	0.318	①+0.1+0.1 ⑤
流用土 C	m	0.85	②-0.1-0.25 ⑥
舗装厚 t	m	0.05	⑦

1箇所当たり (1.2m×1.5m)

名称	単位	数量	備考
舗装版切断工	m	3.60	1.2×1.5×2
舗装版取壊工	m ²	1.80	1.2×1.5
機械掘削工	m ³	1.89	③×1.2×1.5
人力掘削	m ³	0.56	
埋戻工 (洗砂)	m ³	0.56	
埋戻工 (流用土)	m ³	1.53	⑥×1.2×1.5
下層路盤工 t=15cm	m ²	—	
上層路盤工 t=20cm	m ²	1.80	1.2×1.5
残土処分工	m ³	0.92	
アスファルト殻処分工	m ³	0.09	⑦×1.2×1.5
仮復旧工	m ²	1.80	1.2×1.5

縦断延長集計表

工種	名称	口径	布設延長	土工延長	土被区分	施工区分	時間区分	土工区分	区分延長
DCIP(K) φ100	不断水取出用割T字管I H	φ100×φ100	0.370	0.370					
	DCIP(K)短管I号L H	φ100	0.120	0.120					
	DCIP(K)45°曲管L H	φ100	0.523	0.523					
	DCIP(K)45°曲管L H	φ100	0.523	0.523					
	DCIP(K)甲切管L H	φ100	1.140	1.140					
	DCIP(K)45°曲管L2 H	φ100	0.316	0.316	h=1.20	単独施工	昼間施工	府道As5cm	2.992
	DCIP(K)45°曲管L1 V	φ100	0.207	0.146					
	DCIP(K)甲切管L V	φ100	0.470	0.332					
	DCIP(K)45°曲管L2 V	φ100	0.316	0.223					
	DCIP(K)45°曲管L1 H	φ100	0.207	0.207					
	DCIP(K)甲切管L H	φ100	1.480	1.480					
	DCIP(K)45°曲管L H	φ100	0.523	0.523					
	DCIP(K)甲切管L H	φ100	2.170	2.170					
	DCIP(K)45°曲管L2 H	φ100	0.316	0.316	h=1.90	単独施工	昼間施工	府道As5cm	5.398
	DCIP(K)45°曲管L1 V	φ100	0.207	0.146					
	DCIP(K)45°曲管L2 V	φ100	0.316	0.223					
	DCIP(K)45°曲管L1 H	φ100	0.207	0.207					
	DCIP(K)11°1/4曲管L H	φ100	0.783	0.783	h=1.50	単独施工	昼間施工	府道As5cm	1.360
	DCIP(K)直管L H	φ100	4.000	4.000					
	DCIP(K)直管L H	φ100	4.000	4.000					
	DCIP(K)直管L H	φ100	4.000	4.000					
	DCIP(K)直管L H	φ100	4.000	4.000					
	DCIP(K)直管L H	φ100	4.000	4.000					
	DCIP(K)直管L H	φ100	4.000	4.000					
	DCIP(K)直管L H	φ100	4.000	4.000					
	DCIP(K)直管L H	φ100	4.000	4.000					
	DCIP(K)乙切管L H	φ100	2.250	2.250					
	DCIP(K)継輪L H	φ100	0.000	0.000					
	DCIP(K)直管L H	φ100	4.000	4.000					
	DCIP(K)甲切管L H	φ100	2.250	2.250					
	DCIP(K)45°曲管L H	φ100	0.523	0.523					
	DCIP(K)45°曲管L H	φ100	0.523	0.523					
	DCIP(K)甲切管L H	φ100	1.000	1.000					
	DCIP(K)45°曲管L H	φ100	0.523	0.523					
	DCIP(K)45°曲管L H	φ100	0.523	0.523					
	DCIP(K)直管L H	φ100	4.000	4.000					
	DCIP(K)直管L H	φ100	4.000	4.000					
	DCIP(K)乙切管L H	φ100	1.210	1.210					
	DCIP(K)継輪L H	φ100	0.000	0.000					
	DCIP(K)直管L H	φ100	4.000	4.000					
	DCIP(K)45°曲管L H	φ100	0.523	0.523					
	DCIP(K)45°曲管L H	φ100	0.523	0.523					
	DCIP(K)甲切管L H	φ100	1.000	1.000					
	DCIP(K)22°1/2曲管L H	φ100	0.510	0.510	h=1.50	同時施工	昼間施工	府道As5cm	55.358
	DCIP(K)甲切管L H	φ100	1.710	1.710					
	DCIP(K)22°1/2曲管L H	φ100	0.510	0.510	h=1.50	単独施工	昼間施工	府道As5cm	2.220
	DCIP(K)直管L H	φ100	4.000	4.000					
	DCIP(K)直管L H	φ100	4.000	4.000					
	DCIP(K)甲切管L H	φ100	3.560	3.560					
	DCIP(K)45°曲管L H	φ100	0.523	0.523					
DCIP(K)45°曲管L H	φ100	0.523	0.523						
DCIP(K)甲切管L H	φ100	1.000	1.000						
DCIP(K)45°曲管L H	φ100	0.523	0.523						
DCIP(K)甲切管L H	φ100	1.000	1.000						
DCIP(K)22°1/2曲管L H	φ100	0.510	0.510						
DCIP(K)直管L H	φ100	4.000	4.000						
DCIP(K)直管L H	φ100	4.000	4.000						
DCIP(K)直管L H	φ100	4.000	4.000						
DCIP(K)乙切管L H	φ100	1.620	1.620						
DCIP(K)継輪L H	φ100	0.000	0.000						
DCIP(K)直管L H	φ100	4.000	4.000						
DCIP(K)45°曲管L H	φ100	0.523	0.523						
DCIP(K)45°曲管L H	φ100	0.523	0.523	h=1.50	同時施工	昼間施工	府道As5cm	34.305	
DCIP(K)甲切管L H	φ100	1.980	1.980						
DCIP(K)22°1/2曲管L H	φ100	0.510	0.510						
DCIP(K)甲切管L H	φ100	1.610	1.610						
DCIP(K)45°曲管L2 H	φ100	0.316	0.316	h=1.50	単独施工	昼間施工	府道As5cm	4.416	
DCIP(K)45°曲管L1 V	φ100	0.207	0.146						
DCIP(K)45°曲管L2 V	φ100	0.316	0.223						
DCIP(K)45°曲管L1 H	φ100	0.207	0.207	h=1.79	単独施工	昼間施工	府道As5cm	0.577	
			107.223	106.626					

ア 布設延長 表より 107.223 m
 イ 土工延長 土被区分、施工区分、時間区分による
 ウ 掘付延長 布設延長 107.223 - 仕切弁小計 0.370 = 106.853 m
 エ 明示シート延長 布設延長 107.223 - 仕切弁・消火栓・空気弁小計 0.370 = 106.853 m
 オ ポリエチレンスリーブ延長 (DCIPのみ) 布設延長と等しい 107.223 m
 カ 水圧試験長 布設延長と等しい 107.223 m

工種	名称	口径	布設延長	土工延長	土被区分	施工区分	時間区分	土工区分	区分延長
DCIP(K) φ100	DCIP(K) 甲切管L H	φ100	2.000	2.000					
	DCIP(K) 45° 曲管L2 H	φ100	0.316	0.316	h=1.79	単独施工	昼間施工	府道As5cm	2.316
	DCIP(K) 45° 曲管L1 V	φ100	0.207	0.146					
	DCIP(K) 45° 曲管L2 V	φ100	0.316	0.223					
	DCIP(K) 45° 曲管L1 H	φ100	0.207	0.207					
	DCIP(K) 受挿ワトシ弁L H	φ100	0.650	0.650					
	DCIP(K) F付T字管L H	φ100×φ75	0.660	0.660					
	DCIP(K) 受挿ワトシ弁L H	φ100	0.650	0.650					
	DCIP(K) 乙切管L H	φ100	2.000	2.000					
	DCIP(K) 継輪L H	φ100	0.000	0.000					
	DCIP(K) 乙切管L H	φ100	2.000	2.000					
	DCIP(K) 11° 1/4曲管L1 H	φ100	0.337	0.337	h=1.49	単独施工	昼間施工	府道As5cm	6.874
	DCIP(K) 11° 1/4曲管L2 V	φ100	0.446	0.437					
	DCIP(K) 甲切管L V	φ100	0.700	0.687					
	DCIP(K) 11° 1/4曲管L1 V	φ100	0.337	0.331					
	DCIP(K) 11° 1/4曲管L2 H	φ100	0.446	0.446					
	DCIP(K) 45° 曲管L H	φ100	0.523	0.523					
	DCIP(K) 45° 曲管L H	φ100	0.523	0.523					
	DCIP(K) 短管1号L H	φ100	0.120	0.120					
	不断水取出用割T字管L H	φ100×φ100	0.370	0.370	h=1.20	単独施工	昼間施工	府道As5cm	3.437
			12.808	12.626					

ア 布設延長 表より 12.808 m
 イ 土工延長 土被区分、施工区分、時間区分による
 ウ 掘付延長 布設延長 12.808 - 仕切弁小計 1.670 = 11.138 m
 エ 明示シート延長 布設延長 12.808 - 仕切弁・消火栓・空気弁小計 1.670 = 11.138 m
 オ ポリエチレンスリーブ延長 (DCIPのみ) 布設延長と等しい 12.808 m
 カ 水圧試験長 布設延長と等しい 12.808 m