

数 量 総 括 表

工 事 名	鍋谷水路災害復旧工事		-第-----号	事業区分 (L^#0)			
工 種 (L^#2)					工事区分 (L^#1)		
種 別 (L^#3)	名 称	規 格 (L^#5)	算 式		数 量	単 位	摘 要
細 別 (L^#4)							
本工事費							
築堤・護岸							
河川土工							
掘削工							
掘削 (土砂)			3.7+10.9+8.9+12.2+10.5	=	46.2	46.2	m ³
盛土工							
盛土			4.5+3.9+1.2+5.5+3.7	=	18.8	18.8	m ³
作業土工							
床掘り							
床掘			10.7+16.7+10.2+13.3+7.6	=	58.5	58.5	m ³
埋戻し							
埋戻工			4.3+6.0+4.5+6.7+2.8	=	24.3	24.3	m ³
基面整正							
基面整正			10.8+14.8+9.8+14.4+7.3	=	57.1	57.1	m ²
残土処理工							
残土運搬			46.2+58.5-24.3÷0.9	=	77.7	77.7	m ³
処分費	土砂		1.0	=	1.0	1.0	式
法面整形工							
法面整正 (切土部)			13.7+22.1+14.1+15.9+9.9	=	75.7	75.7	m ²
根固め工							

数 量 総 括 表

工 事 名		鍋谷水路災害復旧工事			-第-----号	事業区分(レベル0)			
工 種 (レベル2)	種 別 (レベル3)	名 称	規 格 (レベル5)	算 式		数 量	単 位	摘 要	
細 別 (レベル4)									
	かご工								
	フトン籠		1200×2000×500	4.0	=	4.0	4.0	m	平面図より
	法覆護岸工								
	コンクリート ブロック積工								
	コンクリート ブロック積基礎	1工区		10.4	=	10.4	10.4	m	
		2工区		2.4	=	2.4	2.4	m	
		3工区		5.4	=	5.4	5.4	m	
		4工区		12.4	=	12.4	12.4	m	
		5工区		6.4	=	6.4	6.4	m	
		6工区		5.4	=	5.4	5.4	m	
		7工区		12.4	=	12.4	12.4	m	
		8工区		3.9	=	3.9	3.9	m	
		9工区		4.4	=	4.4	4.4	m	
		10工区(1)		2.2	=	2.2	2.2	m	NO.6+17.8~NO.7
		10工区(2)		1.2	=	1.2	1.2	m	NO.7~NO.7+1.2
	コンクリート ブロック積	1工区	控え t=350 裏込コンクリート t=10cm	11.4	=	11.4	11.4	m ²	
		2工区	控え t=350	3.4	=	3.4	3.4	m ²	
		3工区	控え t=350	6.8	=	6.8	6.8	m ²	
		4工区	控え t=350 裏込コンクリート t=20cm	18.5	=	18.5	18.5	m ²	
		5工区	控え t=350	10.0	=	10.0	10.0	m ²	

数 量 総 括 表

工 事 名		鍋谷水路災害復旧工事			-第-----号	事業区分(レ ^レ 0)				
工 種 (レ ^レ 2)						工事区分(レ ^レ 1)				
種 別 (レ ^レ 3)	名 称	規 格 (レ ^レ 5)	算	式	数 量	単 位	摘 要			
細 別 (レ ^レ 4)										
	6工区 7°ロック積	控え t=350 裏込コンクリート t=10cm	7.3	=	7.3	7.3	m ²			
	7工区 7°ロック積	控え t=350 裏込コンクリート t=10cm	19.5	=	19.5	19.5	m ²			
	8工区 7°ロック積	控え t=350 裏込コンクリート t=15cm	3.7	=	3.7	3.7	m ²			
	9工区 7°ロック積	控え t=350 裏込コンクリート t=15cm	5.5	=	5.5	5.5	m ²			
	10工区(1) 7°ロック積	控え t=350 裏込コンクリート t=15cm	4.1	=	4.1	4.1	m ²	NO. 6+17. 8~NO. 7		
	10工区(2) 7°ロック積	控え t=350	1.3	=	1.3	1.3	m ²	NO. 7~NO. 7+1. 2		
	裏込碎石	RC-40	3.0+1.1+1.8+5.6+2.8+2.1+6.0+1.0+1.4+1.7		=	26.5	26.5	m ³		
天端工	1工区 天端工		10.4	=	10.4	10.4	m			
	2工区 天端工		2.4	=	2.4	2.4	m			
	3工区 天端工		5.4	=	5.4	5.4	m			
	4工区 天端工		12.4	=	12.4	12.4	m			
	5工区 天端工		6.4	=	6.4	6.4	m			
	6工区 天端工		5.4	=	5.4	5.4	m			
	7工区 天端工		12.4	=	12.4	12.4	m			
	8工区 天端工		3.9	=	3.9	3.9	m			
	9工区 天端工		4.4	=	4.4	4.4	m			
	10工区(1) 天端工		2.2	=	2.2	2.2	m	NO. 6+17. 8~NO. 7		
	10工区(2) 天端工		1.2	=	1.2	1.2	m	NO. 7~NO. 7+1. 2		
小口止工						20.0	基			
	1工区1号小口止工 小型構造物	コンクリート	0.27	=	0.27	0.27	m ³	1基		

数 量 総 括 表

工 事 名		鍋谷水路災害復旧工事			-第-----号	事業区分(レ^#0)				
工 種 (レ^#2)						工事区分(レ^#1)				
種 別 (レ^#3)	名 称	規 格 (レ^#5)	算 式			数 量	単 位	摘 要		
細 別 (レ^#4)										
		型枠	2.2	=	2.2	2.2	m ²	1基		
	1工区2号小口止工 小型構造物	コンクリート	0.34	=	0.34	0.34	m ³	1基		
		型枠	2.7	=	2.7	2.7	m ²	1基		
	2工区1号小口止工 小型構造物	コンクリート	0.32	=	0.32	0.32	m ³	1基		
		型枠	2.7	=	2.7	2.7	m ²	1基		
	2工区2号小口止工 小型構造物	コンクリート	0.34	=	0.34	0.34	m ³	1基		
		型枠	2.8	=	2.8	2.8	m ²	1基		
	3工区小口止工 小型構造物	コンクリート	0.28	=	0.28	0.28	m ³	2基		
		型枠	2.3	=	2.3	2.3	m ²	2基		
	4工区1号小口止工 小型構造物	コンクリート	0.43	=	0.40	0.40	m ³	1基		
		型枠	3.4	=	3.2	3.2	m ²	1基		
	4工区2号小口止工 小型構造物	コンクリート	0.47	=	0.45	0.45	m ³	1基		
		型枠	3.7	=	3.5	3.5	m ²	1基		
	5工区小口止工 小型構造物	コンクリート	0.34×2	=	0.68	0.68	m ³	2基		
		型枠	2.8×2	=	5.6	5.6	m ²	2基		
	6工区小口止工 小型構造物	コンクリート	0.36×2	=	0.72	0.72	m ³	2基		
		型枠	2.9×2	=	5.8	5.8	m ²	2基		
	7工区小口止工 小型構造物	コンクリート	0.42×2	=	0.84	0.84	m ³	2基		
		型枠	3.4×2	=	6.8	6.8	m ²	2基		
	8工区小口止工 小型構造物	コンクリート	0.29×2	=	0.58	0.58	m ³	2基		

数 量 総 括 表

工 事 名		鍋谷水路災害復旧工事			-第-----号	事業区分 (レベル0)				
工 種 (レベル2)						工事区分 (レベル1)				
種 別 (レベル3)	名 称	規 格 (レベル5)	算 式			数 量	単 位	摘 要		
細 別 (レベル4)										
		型枠	2.3×2	=	4.6	4.6	m ²	2基		
	9工区小口止工 小型構造物	コンクリート	0.34×2	=	0.68	0.68	m ³	2基		
		型枠	2.7×2	=	5.4	5.4	m ²	2基		
	10工区1号小口止工 小型構造物	コンクリート	0.53	=	0.53	0.53	m ³	1基		
		型枠	4.2	=	4.2	4.2	m ²	1基		
	10工区2号小口止工 小型構造物	コンクリート	0.25	=	0.25	0.25	m ³	1基		
		型枠	2.1	=	2.1	2.1	m ²	1基		
植生工										
	張芝工	張芝	13.7+22.1+14.1+15.9+9.9	=	75.7	75.7	m ²			
構造物撤去工										
構造物取壊工 フトン管 撤去工			7.0+4.5	=	11.5	11.5	m	5,6工区 平面図より		
仮設工										
工事用道路工										
	仮設進入路		18.0+18.0+18.0+18.0+18.0+10.0+18.0+15.0	=	133.0	133.0	m	平面図より		
水替工										
	ホソ管排水		2+2+2+2	=	10.0	10.0	箇所	平面図より		

数 量 総 括 表

工 事 名	鍋谷水路1, 2工区災害復旧工事		-第-----号	事業区分 (L^#0)			
工 種 (L^#2)				工事区分 (L^#1)			
種 別 (L^#3)	名 称	規 格 (L^#5)	算 式		数 量	単 位	摘 要
細 別 (L^#4)							
本工事費							
築堤・護岸							
河川土工							
掘削工							
掘削 (土砂)			3.7	= 3.7	4	m ³	
盛土工							
盛土			5.0	= 5.0	5	m ³	
作業土工							
床掘り							
床掘			10.7	= 10.7	11	m ³	
埋戻し							
埋戻工			4.3	= 4.3	4	m ³	
基面整正							
基面整正			7.8+1.56+0.2+0.2+0.2+0.2	= 10.2	10	m ²	
残土処理工							
残土運搬			3.7+10.7-5.0-4.3	= 5.1	5	m ³	
処分費	土砂		1.0	= 1.0	1	式	
法面整形工							
法面整正			13.7	= 13.7	14	m ²	
法覆護岸工							

数 量 総 括 表

工 事 名	鍋谷水路1, 2工区災害復旧工事		-第-----号	事業区分(レベル0)			
工 種 (レベル2)					工事区分(レベル1)		
種 別 (レベル3)	名 称	規 格 (レベル5)	算 式		数 量	単 位	摘 要
細 別 (レベル4)							
コンクリート ブロック積工	1工区						
コンクリート ブロック積基礎			10.4	= 10.4	10	m	
コンクリート ブロック積	ブロック積	控え t=350 裏込コンクリート t=10cm	11.4	= 11.4	11	m ²	
	裏込碎石	RC-40	3.3	= 3.3	3	m ³	
天端工			10.4	= 10.4	10	m	
小口止工	1工区 1号小口止工				1	基	
	小型構造物	コンクリート	0.27	= 0.27	0.3	m ³	1基
		型枠	1.3	= 1.3	1	m ²	1基
小口止工	1工区 2号小口止工				1	基	
	小型構造物	コンクリート	0.34	= 0.34	0.3	m ³	1基
		型枠	1.6	= 1.6	2	m ²	1基
コンクリート ブロック積工	2工区						
コンクリート ブロック積基礎			2.4	= 2.4	2	m	
コンクリート ブロック積	ブロック積	控え t=350	3.4	= 3.4	3	m ²	
	裏込碎石	RC-40	1.0	= 1.0	1	m ³	
天端工			2.4	= 2.4	2	m	
小口止工	2工区 1号小口止工				1	基	
	小型構造物	コンクリート	0.32	= 0.32	0.3	m ³	1基
		型枠	1.6	= 1.6	2	m ²	1基
小口止工	2工区 2号小口止工				1	基	

数 量 総 括 表

工 事 名	鍋谷水路1, 2工区災害復旧工事		-第-----号	事業区分 (レベル0)			
工 種 (レベル2)				工事区分 (レベル1)			
種 別 (レベル3)	名 称	規 格 (レベル5)	算 式		数 量	単 位	摘 要
細 別 (レベル4)							
	小型構造物	コンクリート	0.34	= 0.34	0.3	m ³	1基
		型枠	1.7	= 1.7	2	m ²	1基
植生工							
	張芝工	張芝	13.7	= 13.7	14	m ²	
仮設工							
工事用道路工							
	仮設進入路		18.0	= 18.0	18	m	平面図より
砂防仮締切工							
	大型土のう締切	設置撤去	1.0	= 1.0	1	袋	平面図より
仮排水工							
	高密度ポリエチレン管	φ400	12.0	= 12.0	12	m	平面図より
水替工							
	ポンプ排水		1.0	= 1.0	1	箇所	平面図より

掘削・床掘

数量計算書

測点	距離	断面		平均			数量		摘要
		掘削	床掘	掘削	床掘	掘削	床掘		
1工区									
NO.0	0.0	0.4	0.8						
NO.0+10.0	10.0	0.1	0.7	0.25	0.75		2.5	7.5	
NO.0+11.0	1.0	0.8	0.8	0.45	0.75		0.5	0.8	
2工区									
NO.0+1.5	0.0	0.4	0.8						
NO.0+4.0	2.5	0.1	0.8	0.25	0.80		0.6	2.0	
NO.0+4.5	0.5	0.2	0.8	0.15	0.80		0.1	0.4	
合計	14.0						3.7	10.7	

埋 戻 数 量 計 算 書

測 点	距 離	断 面				平 均				数 量				摘 要
		埋戻				埋戻				埋戻				
1工区 NO. 0	0.0	0.3												
NO. 0+10.0	10.0	0.3				0.30				3.0				
NO. 0+11.0	1.0	0.3				0.30				0.3				
2工区 NO. 0+1.5	0.0	0.3												
NO. 0+4.0	2.5	0.3				0.30				0.8				
NO. 0+4.5	0.5	0.3				0.30				0.2				
合 計	14.0									4.3				

盛 土

数 量 計 算 書

測 点	距 離	断 面			平 均			数 量			摘 要
		盛土			盛土			盛土			
1工区											
NO.0	0.0	0.2									
NO.0+10.0	10.0	0.6			0.40			4.0			
NO.0+11.0	1.0	0.3			0.45			0.5			
2工区											
NO.0+1.5	0.0	0.2									
NO.0+4.0	2.5	0.1			0.15			0.4			
NO.0+4.5	0.5	0.1			0.10			0.1			
合 計	14.0							5.0			

法面整形・張芝面積

数量計算書

測 点	距 離	断 面 長			平 均			数 量			摘 要
		法面整形・張芝			法面整形・張芝			法面整形・張芝			
1工区 NO.0	0.0	1.1									
NO.0+10.0	10.0	1.4			1.25			12.5			
NO.0+11.0	1.0	1.0			1.20			1.2			
合 計	11.0							13.7			

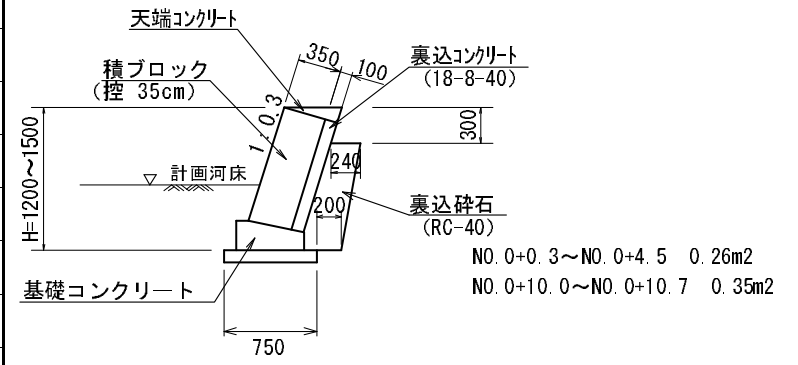
1工区コンクリートブロック積工

全部当たり

数量計算書

名称	計算式	単位	数量	備考
コンクリートブロック積工 (控え 35cm)	$0.99 \times 4.2 + 1/2 \times (0.99 + 1.31) \times 5.5 + 1.31 \times 0.70 = 11.4$	m ²	11.4	<p>1工区 復旧延長L=11.0m</p> <p>NO.0 300 4200 5500 700 300 NO.0+10.0 NO.0+11.0</p> <p>SL=990 250 950 1200 SL=990 250 950 1200 SL=1310 250 1250 1500 SL=1310 250 1250 1500</p> <p>A=0.99*4.2+1/2*(0.99+1.31)*5.5+1.31*0.70=11.4m²</p>
裏込砕石 (RC-40)	$0.26 \times 4.2 + 0.35 \times 6.2 = 3.3$	m ³	3.3	
基面整正	$0.75 \times 10.4 = 7.8$	m ²	7.8	

1工区

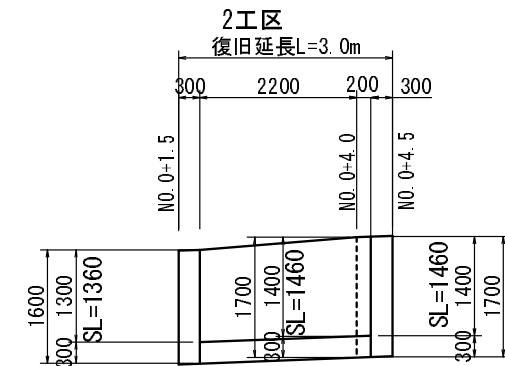


2工区コンクリートブロック積工

全部当たり

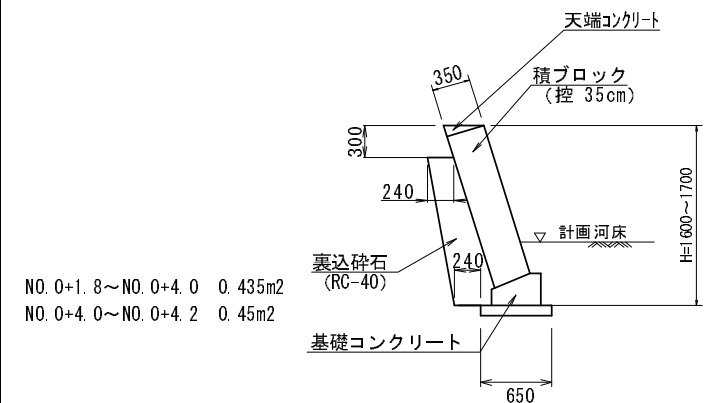
数量計算書

名 称	計 算 式	単 位	数 量
コンクリートブロック積工 (控え 35cm)	$1/2 \times (1.36 + 1.46) \times 2.2 + 1.46 \times 0.2 = 3.4$	m ²	3.4
裏 込 砕 石 (RC-40)	$0.435 \times 2.2 + 0.45 \times 0.2 = 1.0$	m ³	1.0
基 面 整 正	$0.65 \times 2.4 = 1.56$	m ²	1.56



$$A = 1/2 * (1.36 + 1.46) * 2.2 + 1.46 * 0.2 = 3.4m^2$$

2工区



1 工区基礎コンクリート

10m当たり

数量計算書

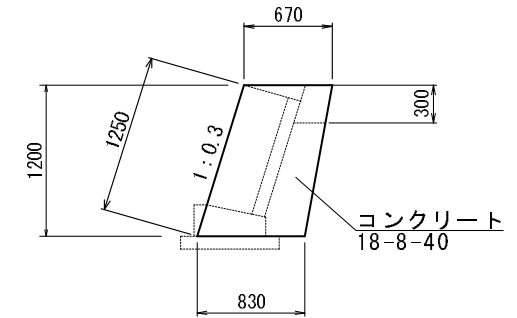
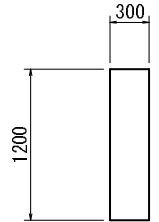
名 称	計 算 式	単 位	数 量	備 考
コンクリート (18-8-40BB)	$(0.55 \times 0.25 - 0.10 \times 0.45 \div 2) \times 10 = 1.15$	m ³	1.15	
型 枠 (小型構造物 I)	$(0.15 + 0.25) \times 10 = 4.0$	m ²	4.0	
基礎碎石 (RC-40 t=10cm)	$0.75 \times 10 = 7.5$	m ²	7.5	
端 型 枠	$(0.55 \times 0.25 - 0.10 \times 0.45 \div 2) \times 2 = 0.2$	m ²	0.2	

1工区 1号小口止工

1基当たり

数量計算書

名称	計算式	単位	数量
コンクリート (18-8-40BB)	$(0.67+0.83) \div 2 \times 1.20 \times 0.30 = 0.27$	m ³	0.27
型枠 (無筋コンクリート)	$(0.67+0.83) \div 2 \times 1.20 + 0.30 \times 1.25 = 1.3$	m ²	1.3
基面整正	$0.83 \times 0.30 = 0.2$	m ²	0.2



数 量 総 括 表

工 事 名	鍋谷水路3, 4工区災害復旧工事		-第-----号	事業区分 (L^0)			
工 種 (L^2)				工事区分 (L^1)			
種 別 (L^3)	名 称	規 格 (L^5)	算 式		数 量	単 位	摘 要
細 別 (L^4)							
本工事費							
築堤・護岸							
河川土工							
掘削工							
掘削 (土砂)			10.9	= 10.9	11	m ³	
盛土工							
盛土			4.2	= 4.2	4	m ³	
作業土工							
床掘り							
床掘			16.7	= 16.7	17	m ³	
埋戻し							
埋戻工			6.0	= 6.0	6	m ³	
基面整正							
基面整正			3.5+10.5+0.2×2+0.3+0.3	= 15.0	15	m ²	
残土処理工							
残土運搬			10.9+16.7-4.2-6.0	= 17.4	17	m ³	
処分費	土砂		1.0	= 1.0	1	式	
法面整形工							
法面整正 (切土部)			22.1	= 22.1	22	m ²	
法覆護岸工							

数 量 総 括 表

工 事 名	鍋谷水路3, 4工区災害復旧工事			-第-----号	事業区分(レハ'ル0)				
工 種 (レハ'ル2)	名 称	規 格 (レハ'ル5)	算	式	数 量	単 位	摘 要		
種 別 (レハ'ル3)									
細 別 (レハ'ル4)									
コンクリート ブロック積工	3工区								
コンクリート ブロック積基礎			5.4	=	5.4	5	m		
コンクリート ブロック積	ブロック積	控え t=350	6.8	=	6.8	7	m ²		
	裏込砕石	RC-40	1.8	=	1.8	2	m ³		
天端工			5.4	=	5.4	5	m		
小口止工						2	基		
	小型構造物	コンクリート	0.28×2	=	0.56	0.6	m ³	2基	
		型枠	1.4×2	=	2.8	3	m ²	2基	
コンクリート ブロック積工	4工区								
コンクリート ブロック積基礎			12.4	=	12.4	12	m		
コンクリート ブロック積	ブロック積	控え t=350 裏込コンクリート t=20cm	18.5	=	18.5	19	m ²		
	裏込砕石	RC-40	5.6	=	5.6	6	m ³		
天端工			12.4	=	12.4	12	m		
小口止工	4工区 1号小口止工					1	基		
	小型構造物	コンクリート	0.43	=	0.43	0.4	m ³	1基	
		型枠	1.9	=	1.9	2	m ²	1基	
小口止工	4工区 2号小口止工					1	基		
	小型構造物	コンクリート	0.47	=	0.47	0.5	m ³	1基	
		型枠	2.1	=	2.1	2	m ²	1基	
植生工									

数 量 総 括 表

工 事 名	鍋谷水路3, 4工区災害復旧工事		-第-----号	事業区分 (L^*J0)			
工 種 (L^*J2)	名 称	規 格 (L^*J5)	算	式	数 量	単 位	摘 要
種 別 (L^*J3)							
細 別 (L^*J4)							
	張芝工	張芝	22.1	= 22.1	22	m ²	
仮設工							
工事用道路工							
	仮設進入路		18.0+18.0	= 36.0	36	m	平面図より
砂防仮締切工							
	大型土のう締切	設置撤去	2.00	= 2.0	2	袋	
水替工							
	ホヅ排水		2.0	= 2.0	2	箇所	平面図より

掘削・床掘

数量計算書

測点	距離	断面			平均			数量			摘要
		掘削	床掘		掘削	床掘		掘削	床掘		
3工区 NO.1	0.0	0.4	0.8								
NO.1+3.0	3.0	0.2	0.7		0.30	0.75		0.9	2.3		
NO.1+6.0	3.0	0.3	0.6		0.25	0.65		0.8	2.0		
4工区 NO.1+13.5	0.0	0.9	0.9								
NO.2	6.5	0.5	1.0		0.70	0.95		4.6	6.2		
NO.2+6.5	6.5	0.9	0.9		0.70	0.95		4.6	6.2		
合計	19.0							10.9	16.7		

埋 戻 数 量 計 算 書

測 点	距 離	断 面				平 均				数 量				摘 要
		埋戻				埋戻				埋戻				
3工区 NO. 1	0.0	0.4												
NO. 1+3.0	3.0	0.3				0.35				1.1				
NO. 1+6.0	3.0	0.3				0.30				0.9				
4工区 NO. 1+13.5	0.0	0.3												
NO. 2	6.5	0.3				0.30				2.0				
NO. 2+6.5	6.5	0.3				0.30				2.0				
合 計	19.0									6.0				

盛 土

数 量 計 算 書

測 点	距 離	断 面			平 均			数 量			摘 要
		盛土			盛土			盛土			
3工区 NO. 1	0.0	0.2									
NO. 1+3.0	3.0	0.3			0.25			0.8			
NO. 1	3.0	0.2			0.25			0.8			
4工区 NO. 1+13.5	0.0	0.1									
NO. 2	6.5	0.2			0.15			1.0			
NO. 2+6.5	6.5	0.3			0.25			1.6			
合 計	19.0							4.2			

法面整形・張芝面積

数量計算書

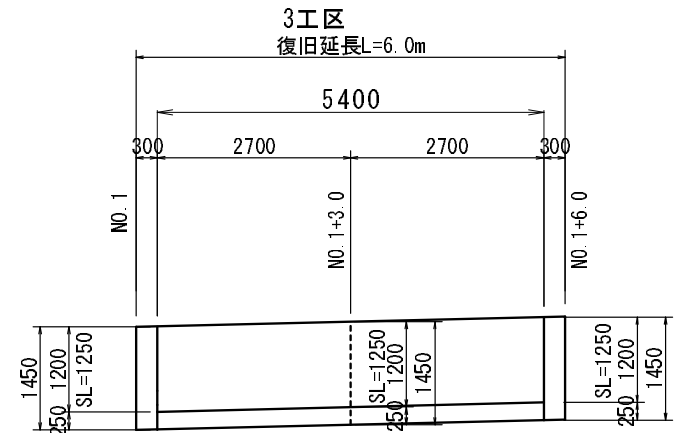
測点	距離	断面長			平均			数量			摘要
		法面整形・張芝			法面整形・張芝			法面整形・張芝			
3工区 NO.1	0.0	0.5									
NO.1+3.0	3.0	0.4			0.45			1.4			
NO.1+6.0	3.0	0.2			0.30			0.9			
4工区 NO.1+13.5	0.0	0.8									
NO.2	6.5	2.1			1.45			9.4			
NO.2+6.5	6.5	1.1			1.60			10.4			
合計	19.0							22.1			

3工区コンクリートブロック積工

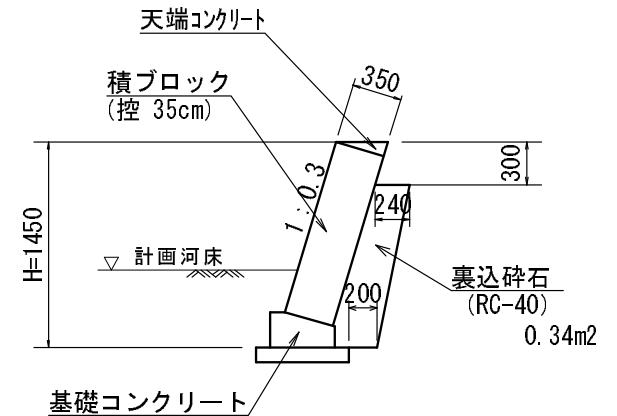
全部当たり

数量計算書

名称	計算式	単位	数量
コンクリートブロック積工 (控え 35cm)	$1.25 \times 5.4 = 6.8$	m ²	6.8
裏込砕石 (RC-40)	$0.34 \times 5.4 = 1.8$	m ³	1.8
基面整正	$0.65 \times 5.4 = 3.5$	m ²	3.5



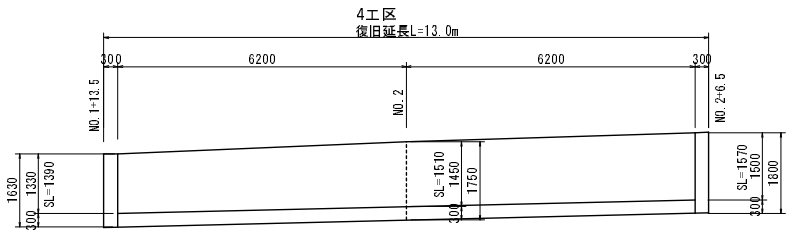
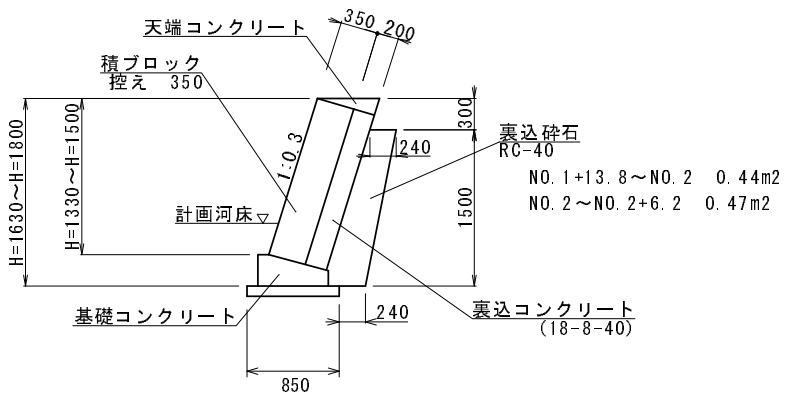
$A = 1.25 \times 5.4 = 6.8 \text{ m}^2$



4工区コンクリートブロック積工

全部当たり

数量計算書

名称	計算式	単位	数量	備考
コンクリートブロック積工 (控え 35cm)	$1/2 \times (1.39+1.51) \times 6.2 + 1/2 \times (1.51 \times 1.57) \times 6.2 = 18.5$	m ²	18.5	 <p style="text-align: center;">4工区 復旧延長L=13.0m</p> <p style="text-align: center;">A = $1/2 \times (1.39+1.51) \times 6.2 + 1/2 \times (1.51+1.57) \times 6.2$ = 18.5m²</p>
裏込砕石 (RC-40)	$0.44 \times 6.2 + 0.47 \times 6.2 = 5.6$	m ³	5.6	
基面整正	$0.85 \times 12.4 = 10.5$	m ²	10.5	
				<p style="text-align: center;">4工区</p>  <p style="text-align: right;">裏込砕石 RC-40 NO. 1+13.8~NO. 2 0.44m² NO. 2~NO. 2+6.2 0.47m²</p> <p style="text-align: right;">裏込コンクリート (18-8-40)</p>

3工区基礎コンクリート

10m当たり

数量計算書

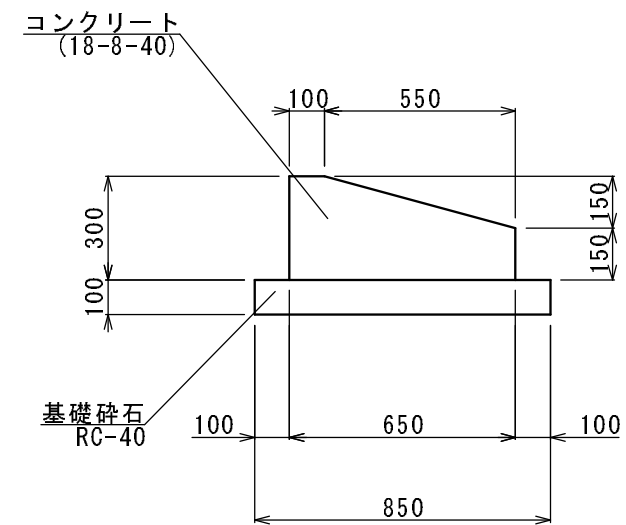
名称	計 算 式	単 位	数 量	備 考
コンクリート (18-8-40BB)	$(0.45 \times 0.25 - 0.10 \times 0.35 \div 2) \times 10 = 0.95$	m ³	0.95	<p>基礎コンクリート 18-8-40BB</p> <p>基礎碎石 RC-40</p>
型 枠 (小型構造物 I)	$(0.15 + 0.25) \times 10 = 4.0$	m ²	4.0	
基礎 碎石 (RC-40 t=10cm)	$0.65 \times 10 = 6.5$	m ²	6.5	
端 型 枠	$(0.45 \times 0.25 - 0.10 \times 0.35 \div 2) \times 2 = 0.2$	m ²	0.2	

4工区基礎コンクリート

10m当たり

数量計算書

名称	計算式	単位	数量
コンクリート (18-8-40BB)	$(0.65 \times 0.30 - 0.15 \times 0.55 \div 2) \times 10 = 1.54$	m ³	1.54
型枠 (小型構造物 I)	$(0.15 + 0.30) \times 10 = 4.5$	m ²	4.5
基礎砕石 (RC-40 t=10cm)	$0.85 \times 10 = 8.5$	m ²	8.5
端型枠	$(0.65 \times 0.30 - 0.15 \times 0.55 \div 2) \times 2 = 0.3$	m ²	0.3

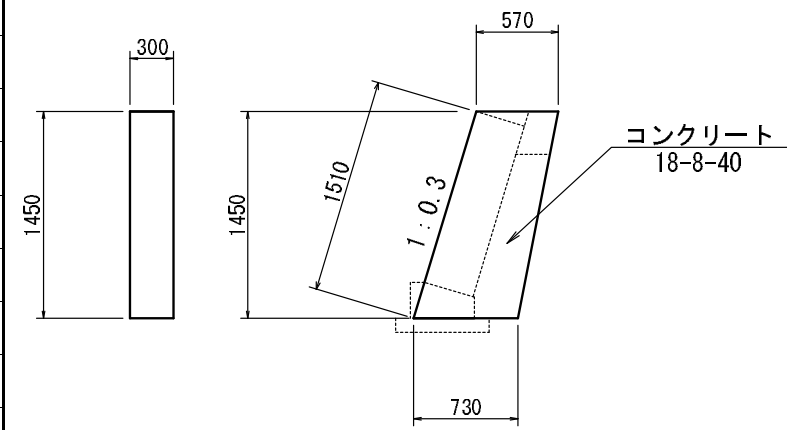


3工区 小口止工

1基当たり

数量計算書

名称	計算式	単位	数量	備考
コンクリート (18-8-40BB)	$(0.57+0.73) \div 2 \times 1.45 \times 0.30 = 0.28$	m ³	0.28	
型枠 (無筋コンクリート)	$(0.57+0.73) \div 2 \times 1.45 + 0.30 \times 1.51 = 1.4$	m ²	1.4	
基面整正	$0.73 \times 0.30 = 0.2$	m ²	0.2	



数 量 総 括 表

工 事 名	鍋谷水路5, 6工区災害復旧工事		-第-----号	事業区分 (L^0)			
工 種 (L^2)	名 称	規 格 (L^5)	算	式	数 量	単 位	摘 要
種 別 (L^3)							
細 別 (L^4)							
本工事費							
築堤・護岸							
河川土工							
掘削工							
掘削 (土砂)			8.9	=	8.9	9	m ³
盛土工							
盛土			1.4	=	1.4	1	m ³
作業土工							
床掘り							
床掘			10.2	=	10.2	10	m ³
埋戻し							
埋戻工			4.5	=	4.5	5	m ³
基面整正							
基面整正			2.8+4.1+0.2×2+0.3×2	=	7.9	8	m ²
残土処理工							
残土運搬			8.9+10.2-1.4-4.5	=	13.2	13	m ³
処分費	土砂		1.0	=	1.0	1	式
法面整形工							
法面整正 (切土部)			14.1	=	14.1	14	m ²
法覆護岸工							

数 量 総 括 表

工 事 名		鍋谷水路5, 6工区災害復旧工事			-第-----号	事業区分 (L ^h R0)			
工 種 (L ^h R2)	種 別 (L ^h R3)	名 称	規 格 (L ^h R5)	算 式		数 量	単 位	摘 要	
細 別 (L ^h R4)									
	コンクリート ブロック積工	5工区							
	コンクリート ブロック積基礎			6.4	=	6.4	6	m	
	コンクリート ブロック積	ブロック積	控え t=350	10.0	=	10.0	10	m ²	
		裏込砕石	RC-40	2.8	=	2.8	3	m ³	
	天端工			6.4	=	6.4	6	m	
	小口止工						2	基	
		小型構造物	コンクリート	0.34×2	=	0.68	0.7	m ³	2基
			型枠	1.7×2	=	3.4	3	m ²	2基
	コンクリート ブロック積工	6工区							
	コンクリート ブロック積基礎			5.4	=	5.4	5	m	
	コンクリート ブロック積	ブロック積	控え t=350 裏込コンクリート t=10cm	7.3	=	7.3	7	m ²	
		裏込砕石	RC-40	2.1	=	2.1	2	m ³	
	天端工			5.4	=	5.4	5	m	
	小口止工						2	基	
		小型構造物	コンクリート	0.36×2	=	0.72	0.7	m ³	2基
			型枠	1.7×2	=	3.4	3	m ²	2基
	植生工								
		張芝工	張芝	14.1	=	14.1	14	m ²	
	仮設工								
	工事用道路工								

数 量 総 括 表

工 事 名	鍋谷水路5, 6工区災害復旧工事		-第-----号	事業区分(L^0)			
工 種 (L^2)	名 称	規 格 (L^5)	算	式	数 量	単 位	摘 要
種 別 (L^3)							
細 別 (L^4)							
	仮設進入路		18.0+18.0	= 36.0	36	m	平面図より
砂防仮締切工							
	大型土のう締切	設置撤去	2.00	2.0	2	袋	
水替工							
	ポンプ排水		2.0	= 2.0	2	箇所	平面図より

掘削・床掘

数量計算書

測点	距離	断面		平均			数量			摘要
		掘削	床掘	掘削	床掘		掘削	床掘		
5工区										
NO. 2+6.5	0.0	1.0	0.7							
NO. 2+12.0	5.5	0.5	0.8	0.75	0.75		4.1	4.1		
NO. 2+13.5	1.5	2.0	0.8	1.25	0.80		1.9	1.2		
6工区										
NO. 3+10.0	0.0	0.8	0.7							
NO. 3+13.0	3.0	0.3	0.8	0.55	0.75		1.7	2.3		
NO. 3+16.0	3.0	0.5	0.9	0.40	0.85		1.2	2.6		
合計	13.0						8.9	10.2		

埋 戻 数 量 計 算 書

測 点	距 離	断 面				平 均				数 量				摘 要
		埋戻				埋戻				埋戻				
5工区														
NO. 2+6.5	0.0	0.3												
NO. 2+12.0	5.5	0.3			0.30					1.7				
NO. 2+13.5	1.5	0.3			0.30					0.5				
6工区														
NO. 3+10.0	0.0	0.3												
NO. 3+13.0	3.0	0.4			0.35					1.1				
NO. 3+16.0	3.0	0.4			0.40					1.2				
合 計	13.0									4.5				

盛 土

数 量 計 算 書

測 点	距 離	断 面			平 均			数 量			摘 要
		盛土			盛土			盛土			
5工区											
NO. 2+6.5	0.0	0.1									
NO. 2+12.0	5.5	0.1			0.10			0.6			
NO. 2+13.5	1.5	0.1			0.10			0.2			
6工区											
NO. 3+10.0	0.0	0.1									
NO. 3+13.0	3.0	0.1			0.10			0.3			
NO. 3+16.0	3.0	0.1			0.10			0.3			
合 計	13.0							1.4			

法面整形・張芝面積

数量計算書

測 点	距 離	断 面 長			平 均			数 量			摘 要
		法面整形・張芝			法面整形・張芝			法面整形・張芝			
5工区											
NO. 2+6.5	0.0	2.0									
NO. 2+12.0	5.5	1.7			1.85			10.2			
NO. 2+13.5	1.5	1.6			1.65			2.5			
6工区											
NO. 3+10.0	0.0	0.4									
NO. 3+13.0	3.0	0.2			0.30			0.9			
NO. 3+16.0	3.0	0.1			0.15			0.5			
合 計	13.0							14.1			

5工区コンクリートブロック積工

全部当たり

数量計算書

名 称	計 算 式	単 位	数 量	備 考
コンクリートブロック積工 (控え 35cm)	$1.57 \times 6.4 = 10.0$	m^2	10.0	<div data-bbox="1523 399 1948 438">5工区コンクリートブロック積工展開図</div>
裏 込 砕 石 (RC-40)	$0.43 \times 6.4 = 2.8$	m^3	2.8	
基 面 整 正	$0.65 \times 6.4 = 2.8$	m^2	2.8	

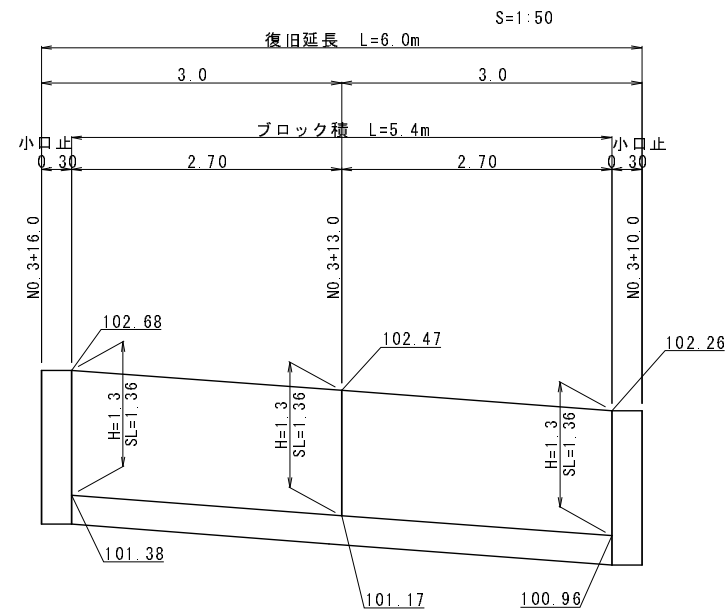
6工区コンクリートブロック積工

全部当たり

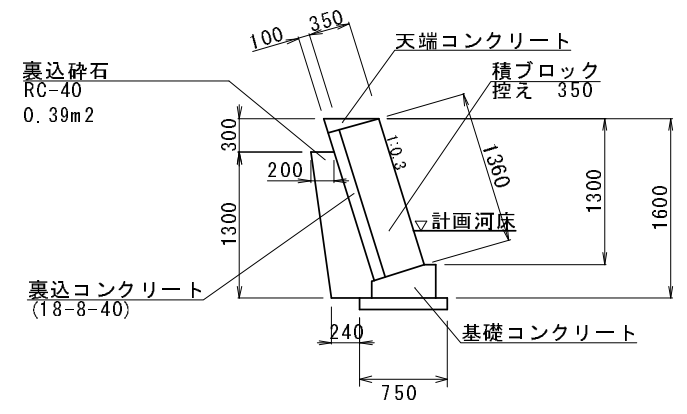
数量計算書

名称	計算式	単位	数量
コンクリートブロック積工 (控え 35cm)	$1.36 \times 5.4 = 7.3$	m^2	7.3
裏込砕石 (RC-40)	$0.39 \times 5.4 = 2.1$	m^3	2.1
基面整正	$0.75 \times 5.4 = 4.1$	m^2	4.1

6工区コンクリートブロック積工展開図



$A = 1.36 \times 5.4 = 7.3 m^2$

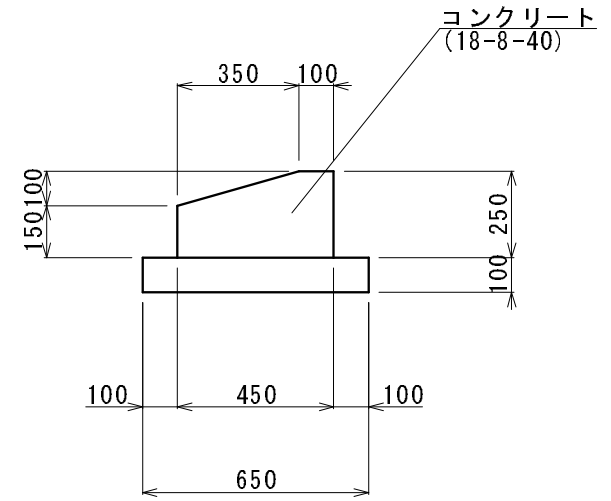


5工区基礎コンクリート

10m当たり

数量計算書

名称	計 算 式	単 位	数 量	備 考
コンクリート (18-8-40BB)	$(0.45 \times 0.25 - 0.10 \times 0.35 \div 2) \times 10 = 0.95$	m ³	0.95	
型 枠 (小型構造物 I)	$(0.15 + 0.25) \times 10 = 4.0$	m ²	4.0	
基礎 砕 石 (RC-40 t=10cm)	$0.65 \times 10 = 6.5$	m ²	6.5	
端 型 枠	$(0.45 \times 0.25 - 0.10 \times 0.35 \div 2) \times 2 = 0.2$	m ²	0.2	



6工区基礎コンクリート

10m当たり

数量計算書

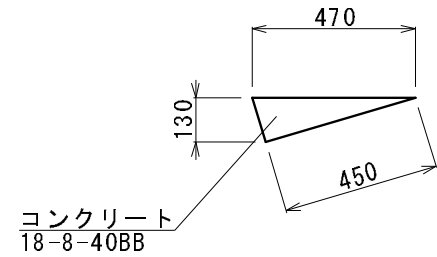
名 称	計 算 式	単 位	数 量	備 考
コンクリート (18-8-40BB)	$(0.55 \times 0.30 - 0.15 \times 0.45 \div 2) \times 10 = 1.31$	m ³	1.31	
型 枠 (小型構造物 I)	$(0.15 + 0.30) \times 10 = 4.5$	m ²	4.5	
基礎 碎石 (RC-40 t=10cm)	$0.75 \times 10 = 7.5$	m ²	7.5	
端 型 枠	$(0.55 \times 0.30 - 0.15 \times 0.45 \div 2) \times 2 = 0.3$	m ²	0.3	

6工区天端工

10m当たり

数量計算書

名 称	計 算 式	単 位	数 量	備 考
天 端 コ ン ク リ ー ト (18-12-20BB)	$0.45 \times 0.13 \div 2 \times 10 = 0.29$	m ³	0.29	
型 枠	$0.13 \times 10 = 1.3$	m ²	1.3	



5工区小口止工

1基当たり

数量計算書

名称	計算式	単位	数量
コンクリート (18-8-40BB)	$(0.52+0.76) \div 2 \times 1.75 \times 0.30 = 0.34$	m ³	0.34
型枠 (無筋コンクリート)	$(0.52+0.76) \div 2 \times 1.75 + 0.30 \times 1.82 = 1.7$	m ²	1.7
基面整正	$0.76 \times 0.30 = 0.2$	m ²	0.2

備考

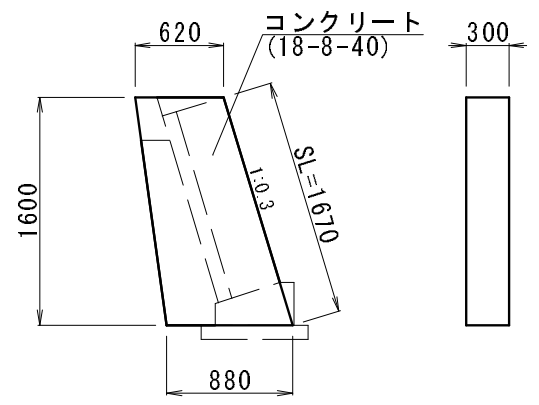
Technical drawing details:
 - Height: 1750 mm
 - Top width: 520 mm
 - Bottom width: 760 mm
 - Slanted side length: 1820 mm
 - Vertical section width: 300 mm
 - Material: コンクリート (18-8-40)

6工区小口止工

1基当たり

数量計算書

名称	計算式	単位	数量
コンクリート (18-8-40BB)	$(0.62+0.88) \div 2 \times 1.60 \times 0.30 = 0.36$	m ³	0.36
型枠 (無筋コンクリート)	$(0.62+0.88) \div 2 \times 1.60 + 0.3 \times 1.67 = 1.7$	m ²	1.7
基面整正	$0.88 \times 0.30 = 0.3$	m ²	0.3



数 量 総 括 表

工 事 名	鍋谷水路7, 8工区災害復旧工事		-第-----号	事業区分 (L^R0)			
工 種 (L^R2)				工事区分 (L^R1)			
種 別 (L^R3)	名 称	規 格 (L^R5)	算 式		数 量	単 位	摘 要
細 別 (L^R4)							
本工事費							
築堤・護岸							
河川土工							
掘削工							
掘削 (土砂)			12.2	= 12.2	12	m ³	
盛土工							
盛土			6.3	= 6.3	6	m ³	
作業土工							
床掘り							
床掘			13.3	= 13.3	13	m ³	
埋戻し							
埋戻工			6.7	= 6.7	7	m ³	
基面整正							
基面整正			9.3+3.1+0.3×2+0.3×2	= 13.6	14	m ²	
残土処理工							
残土運搬			12.2+13.3-6.3-6.7	= 12.5	13	m ³	
処分費	土砂		1.0	= 1.0	1	式	
法面整形工							
法面整正 (切土部)			15.9	= 15.9	16	m ²	
法覆護岸工							

数 量 総 括 表

工 事 名		鍋谷水路7, 8工区災害復旧工事			-第-----号	事業区分(レベル0)		工事区分(レベル1)	
工 種 (レベル2)	種 別 (レベル3)	名 称	規 格 (レベル5)	算 式		数 量	単 位	摘 要	
細 別 (レベル4)									
	コンクリート ブロック積工	7工区							
	コンクリート ブロック積基礎			12.4	=	12.4	12	m	
	コンクリート ブロック積	ブロック積	控え t=350 裏込コンクリート t=10cm	19.5	=	19.5	20	m ²	
		裏込碎石	RC-40	6.0	=	6.0	6	m ³	
	天端工			12.4	=	12.4	12	m	
	小口止工						2	基	
		小型構造物	コンクリート	0.42×2	=	0.84	0.80	m ³	2基
			型枠	2.0×2	=	4.0	4	m ²	2基
	コンクリート ブロック積工	8工区							
	コンクリート ブロック積基礎			3.9	=	3.9	4	m	
	コンクリート ブロック積	ブロック積	控え t=350 裏込コンクリート t=15cm	3.7	=	3.7	4	m ²	
		裏込碎石	RC-40	1.0	=	1.0	1.0	m ³	
	天端工			3.9	=	3.9	4	m	
	小口止工						2	基	
		小型構造物	コンクリート	0.29×2	=	0.58	0.60	m ³	2基
			型枠	1.3×2	=	2.6	3	m ²	2基
	植生工								
		張芝工	張芝	15.9	=	15.9	16	m ²	
	構造物撤去工								
	構造物取壊工								

数 量 総 括 表

工 事 名	鍋谷水路7, 8工区災害復旧工事		-第-----号	事業区分 (レベル0)			
工 種 (レベル2)	名 称	規 格 (レベル5)	算	式	数 量	単 位	摘 要
種 別 (レベル3)							
細 別 (レベル4)							
フトン管 撤去工			7.0+4.5	= 11.5	12	m	平面図より
仮設工							
工事用道路工							
	仮設進入路		18.0+18.0	= 36.0	36	m	平面図より
砂防仮締切工							
	大型土のう締切	設置撤去	2.00	= 2.0	2	袋	
水替工							
	ホソク排水		2.0	= 2.0	2	箇所	平面図より

掘削・床掘

数量計算書

測点	距離	断面		平均			数量			摘要
		掘削	床掘	掘削	床掘		掘削	床掘		
7工区										
NO. 4+11.5	0.0	0.7	0.9							
NO. 4+14.5	3.0	0.9	0.8	0.80	0.85		2.4	2.6		
NO. 5	5.5	0.9	0.9	0.90	0.85		5.0	4.7		
NO. 5+4.5	4.5	0.8	0.9	0.85	0.90		3.8	4.1		
8工区										
NO. 5+15.5	0.0	0.3	0.4							
NO. 5+18.0	2.5	0.0	0.4	0.15	0.40		0.4	1.0		
NO. 6	2.0	0.6	0.5	0.30	0.45		0.6	0.9		
合計	17.5						12.2	13.3		

埋 戻 数 量 計 算 書

測 点	距 離	断 面				平 均				数 量				摘 要
		埋戻				埋戻				埋戻				
7工区														
NO. 4+11.5	0.0	0.3												
NO. 4+14.5	3.0	0.5			0.40					1.2				
NO. 5	5.5	0.3			0.40					2.2				
NO. 5+4.5	4.5	0.3			0.30					1.4				
8工区														
NO. 5+15.5	0.0	0.4												
NO. 5+18.0	2.5	0.4			0.40					1.0				
NO. 6	2.0	0.5			0.45					0.9				
合 計	17.5									6.7				

盛 土

数 量 計 算 書

測 点	距 離	断 面			平 均			数 量			摘 要
		盛土			盛土			盛土			
7工区											
NO. 4+11.5	0.0	0.2									
NO. 4+14.5	3.0	0.1			0.15			0.5			
NO. 5	5.5	0.1			0.10			0.6			
NO. 5+4.5	4.5	0.1			0.10			0.5			
8工区											
NO. 5+15.5	0.0	0.1									
NO. 5+18.0	2.5	2.0			1.05			2.6			
NO. 6	2.0	0.1			1.05			2.1			
合 計	17.5							6.3			

法面整形・張芝面積

数量計算書

測点	距離	断面長			平均			数量			摘要
		法面整形・張芝			法面整形・張芝			法面整形・張芝			
7工区											
NO. 4+11.5	0.0	0.5									
NO. 4+14.5	3.0	0.3			0.40			1.2			
NO. 5	5.5	0.2			0.25			1.4			
NO. 5+4.5	4.5	0.3			0.25			1.1			
8工区											
NO. 5+15.5	0.0	3.1									
NO. 5+18.0	2.5	2.6			2.85			7.1			
NO. 6	2.0	2.5			2.55			5.1			
合計	17.5							15.9			

8工区コンクリートブロック積工

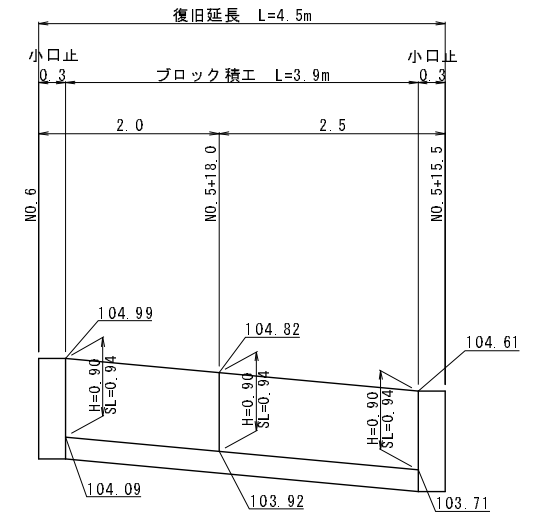
全部当たり

数量計算書

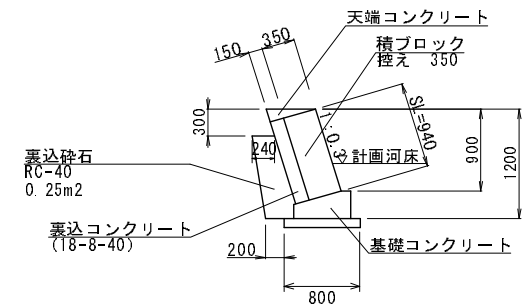
名称	計算式	単位	数量
コンクリートブロック積工 (控え 35cm)	$0.94 \times 3.9 = 3.7$	m ²	3.7
裏込砕石 (RC-40)	$0.25 \times 3.9 = 1.0$	m ³	1.0
基面整正	$0.80 \times 3.9 = 3.1$	m ²	3.1

8工区コンクリートブロック積工展開図

S=1:50



$A = 3.9 \times 0.94$
 $= 3.7 \text{ m}^2$

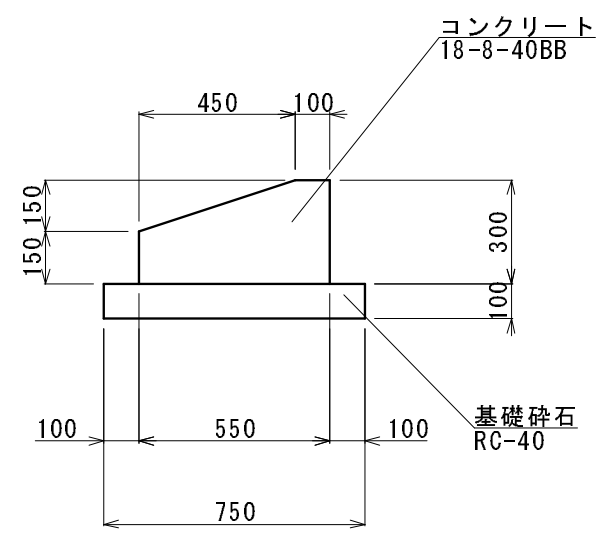


7工区基礎コンクリート

10m当たり

数量計算書

名称	計算式	単位	数量
コンクリート (18-8-40BB)	$(0.55 \times 0.30 - 0.15 \times 0.45 \div 2) \times 10 = 1.31$	m ³	1.31
型枠 (小型構造物 I)	$(0.15 + 0.30) \times 10 = 4.5$	m ²	4.5
基礎砕石 (RC-40 t=10cm)	$0.75 \times 10 = 7.5$	m ²	7.5
端型枠	$(0.55 \times 0.30 - 0.15 \times 0.45 \div 2) \times 2 = 0.3$	m ²	0.3



8工区基礎コンクリート

10m当たり

数量計算書

名 称	計 算 式	単 位	数 量	備 考
コ ン ク リ ー ト (18-8-40BB)	$(0.60 \times 0.30 - 0.15 \times 0.50 \div 2) \times 10 = 1.43$	m ³	1.43	
型 枠 (小型構造物 I)	$(0.15 + 0.30) \times 10 = 4.5$	m ²	4.5	
基 礎 砕 石 (RC-40 t=10cm)	$0.80 \times 10 = 8.0$	m ²	8.0	
端 型 枠	$(0.60 \times 0.30 - 0.15 \times 0.50 \div 2) \times 2 = 0.3$	m ²	0.3	

7工区小口止工

1基当たり

数量計算書

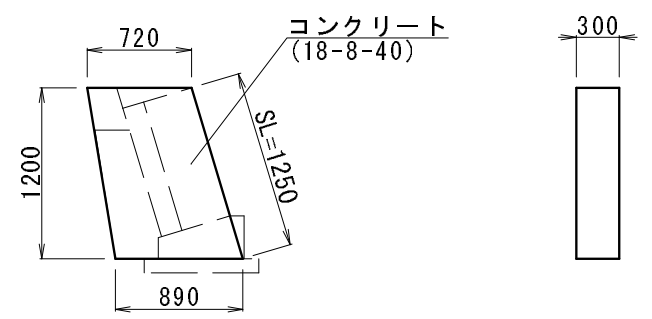
名 称	計 算 式	単 位	数 量	備 考
コ ン ク リ ー ト (18-8-40BB)	$(0.67+0.88) \div 2 \times 1.80 \times 0.30 = 0.42$	m ³	0.42	
型 枠 (無筋コンクリート)	$(0.67+0.88) \div 2 \times 1.80 + 0.30 \times 1.88 = 2.0$	m ²	2.0	
基 面 整 正	$0.88 \times 0.30 = 0.3$	m ²	0.3	

8工区小口止工

1基当たり

数量計算書

名称	計算式	単位	数量	備考
コンクリート (18-8-40BB)	$(0.72+0.89) \div 2 \times 1.20 \times 0.30=0.29$	m ³	0.29	
型枠 (無筋コンクリート)	$(0.72+0.89) \div 2 \times 1.20+0.3 \times 1.25=1.3$	m ²	1.3	
基面整正	$0.89 \times 0.30=0.3$	m ²	0.3	



数 量 総 括 表

工 事 名	鍋谷水路9, 10工区災害復旧工事		-第-----号	事業区分 (L^0)			
工 種 (L^2)				工事区分 (L^1)			
種 別 (L^3)	名 称	規 格 (L^5)	算 式		数 量	単 位	摘 要
細 別 (L^4)							
本工事費							
築堤・護岸							
河川土工							
掘削工							
掘削 (土砂)			10.5	= 10.5	11	m ³	
盛土工							
盛土			4.3	= 4.3	4	m ³	
作業土工							
床掘り							
床掘			7.6	= 7.6	8	m ³	
埋戻し							
埋戻工			2.8	= 2.8	3	m ³	
基面整正							
基面整正			3.5+2.5+0.3×2+0.3+0.2	= 7.1	7	m ²	
残土処理工							
残土運搬			10.5+7.6-4.3-2.8	= 11.0	11	m ³	
処分費	土砂		1.0	= 1.0	1	式	
法面整形工							
法面整正 (切土部)			9.9	= 9.9	10	m ²	
根固め工							

数 量 総 括 表

工 事 名		鍋谷水路9, 10工区災害復旧工事			-第-----号	事業区分(レベル0)			
工 種 (レベル2)	種 別 (レベル3)	名 称	規 格 (レベル5)	算 式		数 量	単 位	摘 要	
細 別 (レベル4)									
		かご工							
		フトン籠	1200×2000×500	4.0	=	4.0	4	m	平面図より
		法覆護岸工							
		コンクリート ブロック積工	9工区						
		コンクリート ブロック積基礎		4.4	=	4.4	4	m	
		コンクリート ブロック積	ブロック積	控え t=350 裏込コンクリート t=15cm	5.5	=	5.5	6	m ²
			裏込碎石	RC-40	1.4	=	1.4	1	m ³
		天端工		4.4	=	4.4	4	m	
		小口止工					2	基	
			小型構造物	コンクリート	0.34×2	=	0.68	0.7	m ³ 2基
				型枠	1.6×2	=	3.2	3	m ² 2基
		コンクリート ブロック積工	10工区						
		コンクリート ブロック積基礎		2.2	=	2.2	2	m	NO.6+17.8~NO.7
		コンクリート ブロック積基礎		1.2	=	1.2	1	m	NO.7~NO.7+1.2
		コンクリート ブロック積	ブロック積	控え t=350 裏込コンクリート t=15cm	4.1	=	4.1	4	m ² NO.6+17.8~NO.7
		コンクリート ブロック積	ブロック積	控え t=350	1.3	=	1.3	1	m ² NO.7~NO.7+1.2
			裏込碎石	RC-40	1.7	=	1.7	2	m ³
		天端工		2.2	=	2.2	2	m	NO.6+17.8~NO.7
		天端工		1.2	=	1.2	1	m	NO.7~NO.7+1.2
		小口止工	NO.6+17.5				1	基	

数 量 総 括 表

工 事 名	鍋谷水路9, 10工区災害復旧工事		-第-----号	事業区分 (L^*J0)			
工 種 (L^*J2)				工事区分 (L^*J1)			
種 別 (L^*J3)	名 称	規 格 (L^*J5)	算 式		数 量	単 位	摘 要
細 別 (L^*J4)							
	小型構造物	コンクリート	0.53	= 0.53	1	m ³	1基
		型枠	2.4	= 2.4	2	m ²	1基
小口止工	NO.7+1.5				1	基	
	小型構造物	コンクリート	0.25	= 0.25	0.3	m ³	1基
		型枠	1.2	= 1.2	1	m ²	1基
植生工							
	張芝工	張芝	9.9	= 9.9	10	m ²	
仮設工							
工事用道路工							
	仮設進入路		18.0+18.0	= 36.0	36	m	平面図より
砂防仮締切工							
	大型土のう締切	設置撤去	3.00	= 3.0	3	袋	
水替工							
	ポンプ排水		2.0	= 2.0	2	箇所	平面図より

掘削・床掘

数量計算書

測点	距離	断面		平均			数量			摘要
		掘削	床掘	掘削	床掘		掘削	床掘		
9工区										
NO. 6+4.0	0.0	0.9	0.8							
NO. 6+7.0	3.0	0.9	0.8	0.90	0.80		2.7	2.4		
NO. 6+9.0	2.0	0.5	0.9	0.70	0.85		1.4	1.7		
10工区										
NO. 6+17.5	0.0	2.3	0.9							
NO. 7	2.5	2.3	0.9	2.30	0.90		5.8	2.3		NO. 6+17.5に準拠
NO. 7	0.0	0.1	0.8							
NO. 7+1.5	1.5	0.7	0.8	0.40	0.80		0.6	1.2		
合計	9.0						10.5	7.6		

埋 戻 数 量 計 算 書

測 点	距 離	断 面				平 均				数 量				摘 要
		埋戻				埋戻				埋戻				
9工区 NO. 6+4.0	0.0	0.3												
NO. 6+7.0	3.0	0.3			0.30					0.9				
NO. 6+9.0	2.0	0.3			0.30					0.6				
10工区 NO. 6+17.5	0.0	0.3												
NO. 7	2.5	0.3			0.30					0.8				NO. 6+17.5に準拠
NO. 7	0.0	0.3												
NO. 7+1.5	1.5	0.3			0.30					0.5				
合 計	9.0									2.8				

盛 土

数 量 計 算 書

測 点	距 離	断 面			平 均			数 量			摘 要
		盛土			盛土			盛土			
9工区 NO. 6+4.0	0.0	0.4									
NO. 6+7.0	3.0	0.9			0.65			2.0			
NO. 6+9.0	2.0	0.6			0.75			1.5			
10工区 NO. 6+17.5	0.0	0.2									
NO. 7	2.5	0.2			0.20			0.5			NO. 6+17.5に準拠
NO. 7	0.0	0.3									
NO. 7+1.5	1.5	0.1			0.20			0.3			
合 計	9.0							4.3			

法面整形・張芝面積

数量計算書

測 点	距 離	断 面 長			平 均			数 量			摘 要
		法面整形・張芝			法面整形・張芝			法面整形・張芝			
9工区											
NO. 6+4.0	0.0	1.9									
NO. 6+7.0	3.0	1.6			1.75			5.3			
NO. 6+9.0	2.0	1.4			1.50			3.0			
10工区											
NO. 6+17.5	0.0	0.6									
NO. 7	2.5	0.3			0.45			1.1			
NO. 7+1.5	1.5	0.3			0.30			0.5			
合 計	9.0							9.9			

10工区コンクリートブロック積工

全部当たり

数量計算書

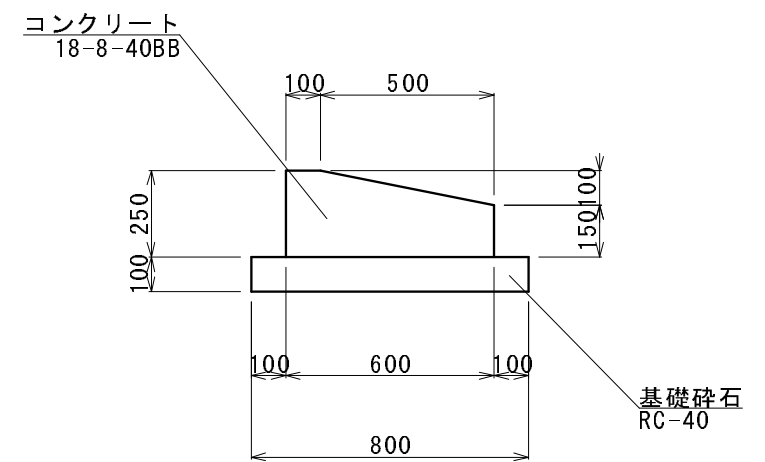
名称	計算式	単位	数量	備考
コンクリートブロック積工 (控え 35cm)	$1.09 \times 1.2 + 1.88 \times 2.2 = 5.4$	m^2	5.4	
裏込砕石 (RC-40)	$0.61 \times 2.2 + 0.31 \times 1.2 = 1.7$	m^3	1.7	
基面整正	$0.8 \times 2.2 + 0.65 \times 1.2 = 2.5$	m^2	2.5	

9工区基礎コンクリート

10m当たり

数量計算書

名称	計算式	単位	数量	備考
コンクリート (18-8-40BB)	$(0.60 \times 0.25 - 0.10 \times 0.50 \div 2) \times 10 = 1.25$	m ³	1.25	
型 枠 (小型構造物 I)	$(0.15 + 0.25) \times 10 = 4.0$	m ²	4.0	
基礎砕石 (RC-40 t=10cm)	$0.80 \times 10 = 8.0$	m ²	8.0	
端 型 枠	$(0.60 \times 0.25 - 0.10 \times 0.50 \div 2) \times 2 = 0.3$	m ²	0.3	

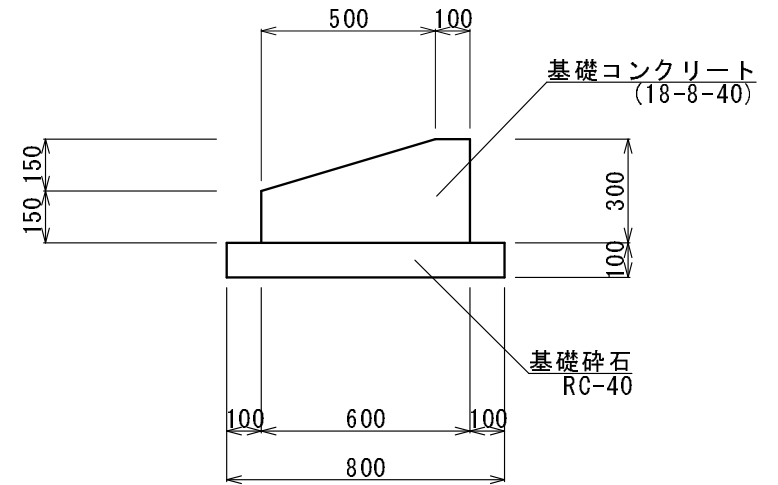


10工区基礎コンクリート (1)

10m当たり

数量計算書

名称	計算式	単位	数量	備考
NO. 6+17.8 ~ NO. 7				NO. 6+17.8~NO. 7
コンクリート (18-8-40BB)	$(0.60 \times 0.30 - 0.15 \times 0.50 \div 2) \times 10 = 1.43$	m ³	1.43	
型枠 (小型構造物 I)	$(0.15 + 0.30) \times 10 = 4.5$	m ²	4.5	
基礎砕石 (RC-40 t=10cm)	0.80×10	m ²	8.0	
端型枠	$(0.60 \times 0.30 - 0.15 \times 0.50 \div 2) \times 2 = 0.3$	m ²	0.3	

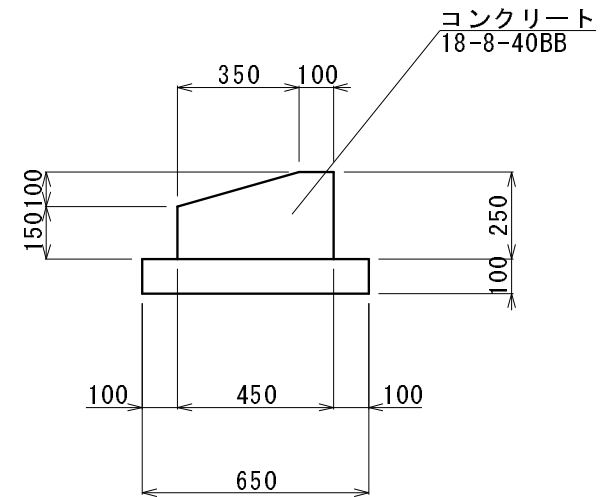


10工区基礎コンクリート（2）

10m当たり

数量計算書

名称	計算式	単位	数量
NO.7 ~ NO.7+1.2			
コンクリート (18-8-40BB)	$(0.45 \times 0.25 - 0.10 \times 0.35 \div 2) \times 10 = 0.95$	m ³	0.95
型 （小型構造物Ⅰ）	$(0.15 + 0.25) \times 10 = 4.00$	m ²	4.0
基礎砕石 (RC-40 t=10cm)	$0.65 \times 10 = 6.5$	m ²	6.5
端型 型 枠	$(0.45 \times 0.25 - 0.1 \times 0.35 \div 2) \times 2 = 0.2$	m ²	0.2



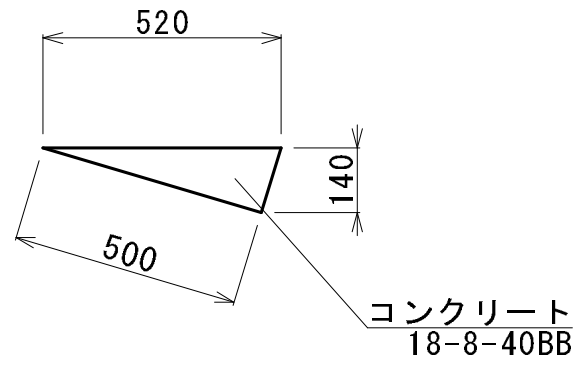
NO.7~NO.7+1.2

9工区天端工

10m当たり

数量計算書

名称	計算式	単位	数量	備考
天端コンクリート (18-12-20BB)	$0.50 \times 0.14 \div 2 \times 10 = 0.35$	m ³	0.35	
型 枠	$0.14 \times 10 = 1.4$	m ²	1.4	



10工区天端工(1)

10m当たり

数量計算書

名称	計算式	単位	数量
NO.6+17.8 ~ NO.7			
天端コンクリート (18-12-20BB)	$0.50 \times 0.14 \div 2 \times 10 = 0.35$	m ³	0.35
型 枠	$0.14 \times 10 = 1.4$	m ²	1.4

備考
NO.6+17.8~NO.7

コンクリート
(18-12-20)

520

140

500

10工区天端工 (2)

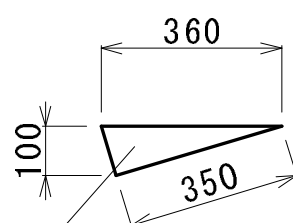
10m当たり

数量計算書

名称	計 算 式	単 位	数 量
NO.7 ~ NO.7+1.2			
天端コンクリート (18-12-20BB)	$0.35 \times 0.10 \div 2 \times 10 = 0.18$	m ³	0.18
型 枠	$0.10 \times 10 = 1.0$	m ²	1.0

備 考

NO.7~NO.7+1.2



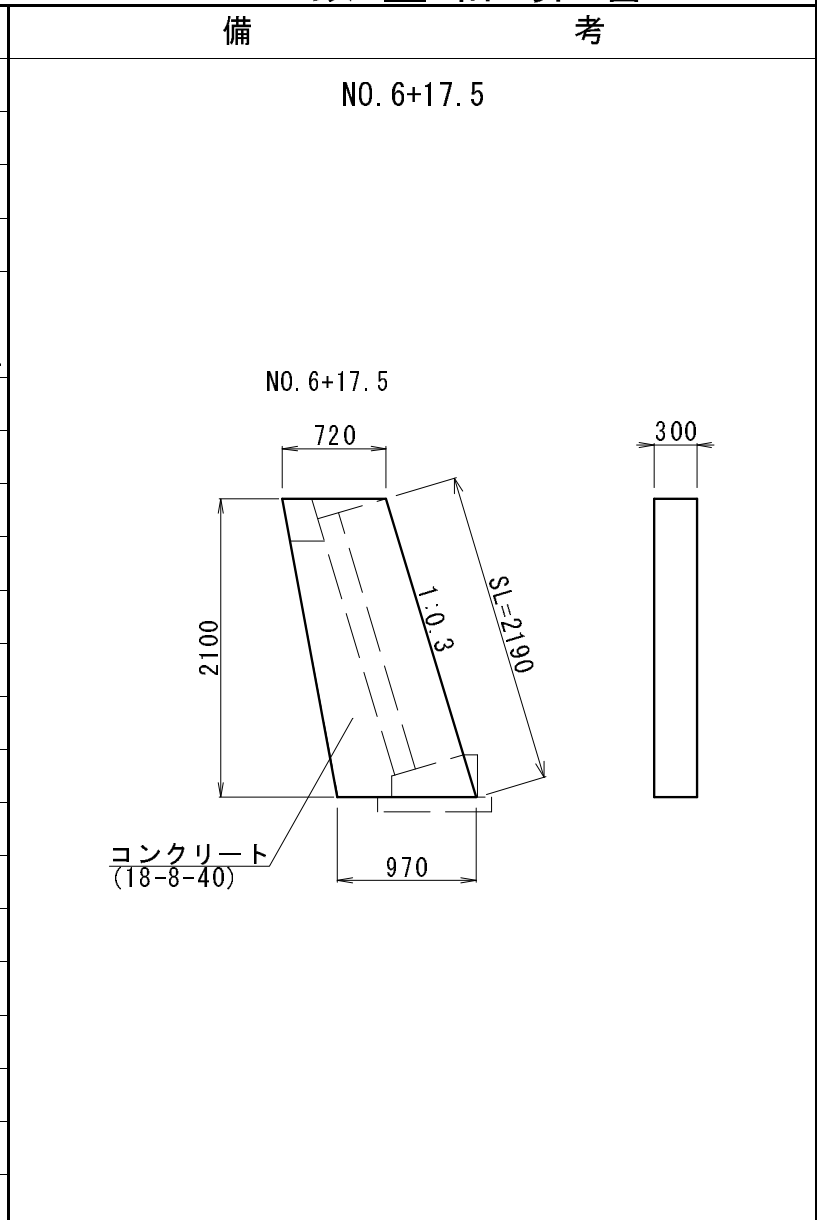
コンクリート
18-8-40BB

10工区小口止工(1)

1基当たり

数量計算書

名称	計算式	単位	数量
NO.6+17.5			
コンクリート (18-8-40BB)	$(0.72+0.97) \div 2 \times 2.10 \times 0.30 = 0.53$	m^3	0.53
型 枠 (無筋コンクリート)	$(0.72+0.97) \div 2 \times 2.10 + 0.3 \times 2.19 = 2.4$	m^2	2.4
基面整正	$0.97 \times 0.30 = 0.3$	m^2	0.3

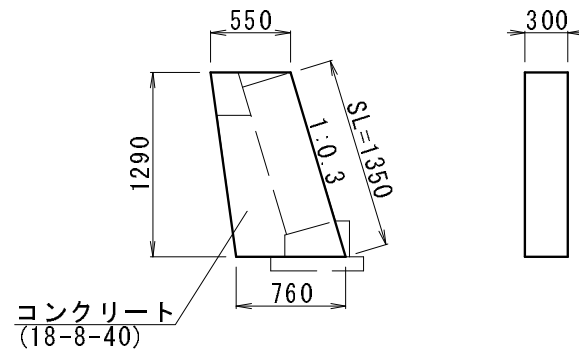


10工区小口止工 (2)

1基当たり

数量計算書

名称	計算式	単位	数量	備考
NO.7+1.5				NO.7+1.5
コンクリート (18-8-40BB)	$(0.55+0.76) \div 2 \times 1.29 \times 0.30 = 0.25$	m ³	0.25	
型枠 (無筋コンクリート)	$(0.55+0.76) \div 2 \times 1.29 + 0.3 \times 1.35 = 1.2$	m ²	1.2	
基面整正	$0.76 \times 0.30 = 0.2$	m ²	0.2	



掘削		1.700	m ³	38.000	1.000	0.040	0.060	BH掘削38m ³ /日 土地改良歩掛P38
盛土 (はねつけ)		1.600	m ³	44.000	1.000	0.040	0.060	BH掘削44m ³ /日 土地改良歩掛P38
盛土 (締固め)		1.600	m ³	70.000	1.000	0.020	0.030	Ⅱ-1-④-3代用
床掘		4.300	m ³	35.000	1.000	0.120	0.190	BH床掘35m ³ /日 土地改良歩掛P38
埋戻		2.000	m ³	33.000	1.000	0.060	0.090	I-12-①-1
ブロック基礎Co		0.513	m ³	5.000	1.000	0.100	0.160	I-12-①-11
同上型枠		2.160	m ²	15.000	1.000	0.140	0.220	I-12-①-11
端型枠		0.200	m ²	15.000	1.000	0.010	0.020	I-12-①-11
天端Co		0.097	m ³	5.000	1.000	0.020	0.030	I-12-①-11
同上型枠		0.540	m ³	15.000	1.000	0.040	0.060	I-12-①-11
ブロック積	控え35cm	6.800	m ²	11.000	1.000	0.620	0.980	I-12-②-23
小口止Co	小型	0.560	m ³	5.000	1.000	0.110	0.170	I-12-①-11
同上型枠	小型	2.800	m ²	15.000	1.000	0.190	0.300	I-12-①-11
							2.370	
【第4工区】								
掘削		9.200	m ³	38.000	1.000	0.240	0.380	BH掘削38m ³ /日 土地改良歩掛P38
盛土 (はねつけ)		2.600	m ³	44.000	1.000	0.060	0.090	BH掘削44m ³ /日 土地改良歩掛P38
盛土 (締固め)		2.600	m ³	70.000	1.000	0.040	0.060	Ⅱ-1-④-3代用
床掘		12.400	m ³	35.000	1.000	0.350	0.550	BH床掘35m ³ /日 土地改良歩掛P38
埋戻		4.000	m ³	33.000	1.000	0.120	0.190	I-12-①-1
ブロック基礎Co		1.910	m ³	5.000	1.000	0.380	0.600	I-12-①-11
同上型枠		5.580	m ²	15.000	1.000	0.370	0.580	I-12-①-11
端型枠		0.300	m ²	15.000	1.000	0.020	0.030	I-12-①-11
天端Co		0.570	m ³	5.000	1.000	0.110	0.170	I-12-①-11
同上型枠		1.984	m ³	15.000	1.000	0.130	0.210	I-12-①-11
ブロック積	控え35cm	18.500	m ²	11.000	1.000	1.680	2.650	I-12-②-23
1号小口止Co	小型	0.430	m ³	5.000	1.000	0.090	0.140	I-12-①-11
同上型枠	小型	1.900	m ²	15.000	1.000	0.130	0.210	I-12-①-11
2号小口止Co	小型	0.470	m ³	5.000	1.000	0.090	0.140	I-12-①-11
同上型枠	小型	2.100	m ²	15.000	1.000	0.140	0.220	I-12-①-11
							6.220	
3工区+4工区 計							8.590	
【第5工区】								
掘削		6.000	m ³	38.000	1.000	0.160	0.250	BH掘削38m ³ /日 土地改良歩掛P38
盛土 (はねつけ)		0.800	m ³	44.000	1.000	0.020	0.030	BH掘削44m ³ /日 土地改良歩掛P38
盛土 (締固め)		0.800	m ³	70.000	1.000	0.010	0.020	Ⅱ-1-④-3代用
床掘		5.300	m ³	35.000	1.000	0.150	0.240	BH床掘35m ³ /日 土地改良歩掛P38
埋戻		2.200	m ³	33.000	1.000	0.070	0.110	I-12-①-1
ブロック基礎Co		0.608	m ³	5.000	1.000	0.120	0.190	I-12-①-11
同上型枠		2.560	m ²	15.000	1.000	0.170	0.270	I-12-①-11
端型枠		0.200	m ²	15.000	1.000	0.010	0.020	I-12-①-11
天端Co		0.115	m ³	5.000	1.000	0.020	0.030	I-12-①-11
同上型枠		0.640	m ³	15.000	1.000	0.040	0.060	I-12-①-11

ブロック積	控え35cm	10.000	m ²	11.000	1.000	0.910	1.440		I-12-②-23
小口止Co	小型	0.680	m ³	5.000	1.000	0.140	0.220		I-12-①-11
同上型枠	小型	3.400	m ²	15.000	1.000	0.230	0.360		I-12-①-11
							3.240		
【第6工区】									
掘削		2.900	m ³	38.000	1.000	0.080	0.130		BH掘削38m ³ /日 土地改良歩掛P38
盛土(はねつけ)		0.600	m ³	44.000	1.000	0.010	0.020		BH掘削44m ³ /日 土地改良歩掛P38
盛土(締固め)		0.600	m ³	70.000	1.000	0.010	0.020		Ⅱ-1-④-3代用
床掘		4.900	m ³	35.000	1.000	0.140	0.220		BH床掘35m ³ /日 土地改良歩掛P38
埋戻		2.300	m ³	33.000	1.000	0.070	0.110		I-12-①-1
ブロック基礎Co		0.707	m ³	5.000	1.000	0.140	0.220		I-12-①-11
同上型枠		2.430	m ²	15.000	1.000	0.160	0.250		I-12-①-11
端型枠		0.300	m ²	15.000	1.000	0.020	0.030		I-12-①-11
天端Co		0.157	m ³	5.000	1.000	0.030	0.050		I-12-①-11
同上型枠		0.702	m ³	15.000	1.000	0.050	0.080		I-12-①-11
ブロック積	控え35cm	7.300	m ²	11.000	1.000	0.660	1.040		I-12-②-23
小口止Co	小型	0.720	m ³	5.000	2.000	0.290	0.460		I-12-①-11
同上型枠	小型	3.400	m ²	15.000	3.000	0.680	1.070		I-12-①-11
							3.700		
【第7工区】									
掘削		11.200	m ³	38.000	1.000	0.290	0.460		BH掘削38m ³ /日 土地改良歩掛P38
盛土(はねつけ)		1.600	m ³	44.000	1.000	0.040	0.060		BH掘削44m ³ /日 土地改良歩掛P38
盛土(締固め)		1.600	m ³	70.000	1.000	0.020	0.030		Ⅱ-1-④-3代用
床掘		11.400	m ³	35.000	1.000	0.330	0.520		BH床掘35m ³ /日 土地改良歩掛P38
埋戻		4.800	m ³	33.000	1.000	0.150	0.240		I-12-①-1
ブロック基礎Co		1.624	m ³	5.000	1.000	0.320	0.510		I-12-①-11
同上型枠		5.580	m ²	15.000	1.000	0.370	0.580		I-12-①-11
端型枠		0.300	m ²	15.000	1.000	0.020	0.030		I-12-①-11
天端Co		0.360	m ³	5.000	1.000	0.070	0.110		I-12-①-11
同上型枠		1.612	m ³	15.000	1.000	0.110	0.170		I-12-①-11
ブロック積	控え35cm	19.500	m ²	11.000	1.000	1.770	2.790		I-12-②-23
小口止Co	小型	0.840	m ³	5.000	1.000	0.170	0.270		I-12-①-11
同上型枠	小型	4.000	m ²	15.000	1.000	0.270	0.430		I-12-①-11
							6.200		
【第8工区】									
掘削		1.000	m ³	38.000	1.000	0.030	0.050		BH掘削38m ³ /日 土地改良歩掛P38
盛土(はねつけ)		4.700	m ³	44.000	1.000	0.110	0.170		BH掘削44m ³ /日 土地改良歩掛P38
盛土(締固め)		4.700	m ³	70.000	1.000	0.070	0.110		Ⅱ-1-④-3代用
床掘		1.900	m ³	35.000	1.000	0.050	0.080		BH床掘35m ³ /日 土地改良歩掛P38
埋戻		1.900	m ³	33.000	1.000	0.060	0.090		I-12-①-1
ブロック基礎Co		0.558	m ³	5.000	1.000	0.110	0.170		I-12-①-11
同上型枠		1.755	m ²	15.000	1.000	0.120	0.190		I-12-①-11
端型枠		0.300	m ²	15.000	1.000	0.020	0.030		I-12-①-11

天端Co		0.137	m3	5.000	1.000	0.030	0.050		I-12-①-11
同上型枠		0.546	m3	15.000	1.000	0.040	0.060		I-12-①-11
ブロック積	控え35cm	3.700	m ²	11.000	1.000	0.340	0.540		I-12-②-23
小口止Co	小型	0.580	m3	5.000	1.000	0.120	0.190		I-12-①-11
同上型枠	小型	2.600	m ²	15.000	1.000	0.170	0.270		I-12-①-11
							2.000		
【第9工区】									
掘削		4.100	m3	38.000	1.000	0.110	0.170		BH掘削38m ³ /日 土地改良歩掛P38
盛土(はねつけ)		3.500	m3	44.000	1.000	0.080	0.130		BH掘削44m ³ /日 土地改良歩掛P38
盛土(締固め)		3.500	m3	70.000	1.000	0.050	0.080		Ⅱ-1-④-3代用
床掘		4.100	m3	35.000	1.000	0.120	0.190		BH床掘35m ³ /日 土地改良歩掛P38
埋戻		1.500	m3	33.000	1.000	0.050	0.080		I-12-①-1
ブロック基礎Co		0.550	m3	5.000	1.000	0.110	0.170		I-12-①-11
同上型枠		1.760	m ²	15.000	1.000	0.120	0.190		I-12-①-11
端型枠		0.300	m ²	15.000	1.000	0.020	0.030		I-12-①-11
天端Co		0.154	m3	5.000	1.000	0.030	0.050		I-12-①-11
同上型枠		0.616	m3	15.000	1.000	0.040	0.060		I-12-①-11
ブロック積	控え35cm	5.500	m ²	11.000	1.000	0.500	0.790		I-12-②-23
小口止Co	小型	0.680	m3	5.000	1.000	0.140	0.220		I-12-①-11
同上型枠	小型	3.200	m ²	15.000	1.000	0.210	0.330		I-12-①-11
かご工									
ふとんかご工		4.000	m	21.000	1.000	0.190	0.300		
							2.790		
【第10工区】									
掘削		6.400	m3	38.000	1.000	0.170	0.270		BH掘削38m ³ /日 土地改良歩掛P38
盛土(はねつけ)		0.800	m3	44.000	1.000	0.020	0.030		BH掘削44m ³ /日 土地改良歩掛P38
盛土(締固め)		0.800	m3	70.000	1.000	0.010	0.020		Ⅱ-1-④-3代用
床掘		3.500	m3	35.000	1.000	0.100	0.160		BH床掘35m ³ /日 土地改良歩掛P38
埋戻		1.300	m3	33.000	1.000	0.040	0.060		I-12-①-1
ブロック基礎Co 1		0.315	m3	5.000	1.000	0.060	0.090		I-12-①-11
同上型枠		0.990	m ²	15.000	1.000	0.070	0.110		I-12-①-11
端型枠		0.300	m ²	15.000	1.000	0.020	0.030		I-12-①-11
ブロック基礎Co 2		0.114	m3	5.000	1.000	0.020	0.030		I-12-①-11
同上型枠		0.480	m ²	15.000	1.000	0.030	0.050		I-12-①-11
端型枠		0.200	m ²	11.000	1.000	0.020	0.030		I-12-②-23
天端Co 1		0.077	m3	5.000	1.000	0.020	0.030		I-12-①-11
同上型枠		0.308	m3	15.000	1.000	0.020	0.030		I-12-①-11
天端Co 2		0.022	m3	5.000	1.000	0.000	0.000		I-12-①-11
同上型枠		0.120	m3	15.000	1.000	0.010	0.020		I-12-①-11
ブロック積	控え35cm	5.400	m ²	11.000	1.000	0.490	0.770		I-12-①-11
小口止Co 1	小型	0.530	m3	5.000	2.000	0.210	0.330		I-12-①-11
同上型枠	小型	2.400	m ²	15.000	3.000	0.480	0.760		I-12-①-11
小口止Co 2	小型	0.250	m3	5.000	2.000	0.100	0.160		I-12-①-11

水 替 日 数 計 算 書

工種： 鍋谷水路

No. 1

区分	施工内容	数量	単位	単位当り 作業量	作業班 編成数	実作業 日数	稼働率 30/19	作業日数	備考
法覆護岸工						0.000	0.000		
【第1工区】						0.000	0.000		
掘削		3.000	m3	38.000	1.000	0.080	0.130		BH掘削38m3/日 土地改良歩掛P38
床掘		8.300	m3	35.000	1.000	0.240	0.380		BH床掘35m3/日 土地改良歩掛P38
埋戻		3.300	m3	33.000	1.000	0.100	0.160		I-12-①-1
ブロック基礎Co		1.196	m3	5.000	1.000	0.240	0.380		I-12-①-11
同上型枠		4.160	m ²	15.000	1.000	0.280	0.440		I-12-①-11
端型枠		0.200	m ²	15.000	1.000	0.010	0.020		I-12-①-11
ブロック積	控え35cm	3.120	m ²	11.000	1.000	0.280	0.440		I-12-②-23
1号小口止Co	小型	0.270	m3	5.000	2.000	0.110	0.170		I-12-①-11
同上型枠	小型	1.300	m ²	15.000	3.000	0.260	0.410		I-12-①-11
2号小口止Co	小型	0.340	m3	5.000	2.000	0.140	0.220		I-12-①-11
同上型枠	小型	1.600	m ²	15.000	3.000	0.320	0.510		I-12-①-11
							3.260		
【第2工区】									
掘削		0.700	m3	38.000	1.000	0.020	0.030		BH掘削38m3/日 土地改良歩掛P38
床掘		2.400	m3	35.000	1.000	0.070	0.110		BH床掘35m3/日 土地改良歩掛P38
埋戻		1.000	m3	33.000	1.000	0.030	0.050		I-12-①-1
ブロック基礎Co		0.262	m3	5.000	1.000	0.050	0.080		I-12-①-11
同上型枠		1.080	m ²	15.000	1.000	0.070	0.110		I-12-①-11
端型枠		0.200	m ²	15.000	1.000	0.010	0.020		I-12-①-11
ブロック積	控え35cm	0.720	m ²	11.000	1.000	0.070	0.110		I-12-②-23
1号小口止Co	小型	0.320	m3	5.000	1.000	0.060	0.090		I-12-①-11
同上型枠	小型	1.600	m ²	15.000	1.000	0.110	0.170		I-12-①-11
2号小口止Co	小型	0.340	m3	5.000	1.000	0.070	0.110		I-12-①-11
同上型枠	小型	1.700	m ²	15.000	1.000	0.110	0.170		I-12-①-11
							1.050		
1工区+2工区 計							4.310		
【第3工区】									
掘削		1.700	m3	38.000	1.000	0.040	0.060		BH掘削38m3/日 土地改良歩掛P38
床掘		4.300	m3	35.000	1.000	0.120	0.190		BH床掘35m3/日 土地改良歩掛P38
埋戻		2.000	m3	33.000	1.000	0.060	0.090		I-12-①-1
ブロック基礎Co		0.513	m3	5.000	1.000	0.100	0.160		I-12-①-11
同上型枠		2.160	m ²	15.000	1.000	0.140	0.220		I-12-①-11
端型枠		0.200	m ²	15.000	1.000	0.010	0.020		I-12-①-11
ブロック積	控え35cm	1.620	m ²	11.000	1.000	0.150	0.240		I-12-②-23
小口止Co	小型	0.560	m3	5.000	1.000	0.110	0.170		I-12-①-11
同上型枠	小型	2.800	m ²	15.000	1.000	0.190	0.300		I-12-①-11
							1.450		
【第4工区】									
掘削		9.200	m3	38.000	1.000	0.240	0.380		BH掘削38m3/日 土地改良歩掛P38

床掘		12.400	m ³	35.000	1.000	0.350	0.550	BH床掘35m ³ /日 土地改良歩掛P38
埋戻		4.000	m ³	33.000	1.000	0.120	0.190	I-12-①-1
ブロック基礎Co		1.910	m ³	5.000	1.000	0.380	0.600	I-12-①-11
同上型枠		5.580	m ²	15.000	1.000	0.370	0.580	I-12-①-11
端型枠		0.300	m ²	15.000	1.000	0.020	0.030	I-12-①-11
ブロック積	控え35cm	3.720	m ²	11.000	1.000	0.340	0.540	I-12-②-23
1号小口止Co	小型	0.430	m ³	5.000	1.000	0.090	0.140	I-12-①-11
同上型枠	小型	1.900	m ²	15.000	1.000	0.130	0.210	I-12-①-11
2号小口止Co	小型	0.470	m ³	5.000	1.000	0.090	0.140	I-12-①-11
同上型枠	小型	2.100	m ²	15.000	1.000	0.140	0.220	I-12-①-11
							3.580	
【第5工区】								
掘削		6.000	m ³	38.000	1.000	0.160	0.250	BH掘削38m ³ /日 土地改良歩掛P38
床掘		5.300	m ³	35.000	1.000	0.150	0.240	BH床掘35m ³ /日 土地改良歩掛P38
埋戻		2.200	m ³	33.000	1.000	0.070	0.110	I-12-①-1
ブロック基礎Co		0.608	m ³	5.000	1.000	0.120	0.190	I-12-①-11
同上型枠		2.560	m ²	15.000	1.000	0.170	0.270	I-12-①-11
端型枠		0.200	m ²	15.000	1.000	0.010	0.020	I-12-①-11
ブロック積	控え35cm	3.200	m ²	11.000	1.000	0.290	0.460	I-12-②-23
小口止Co	小型	0.680	m ³	5.000	1.000	0.140	0.220	I-12-①-11
同上型枠	小型	3.400	m ²	15.000	1.000	0.230	0.360	I-12-①-11
							2.120	
【第6工区】								
掘削		2.900	m ³	38.000	1.000	0.080	0.130	BH掘削38m ³ /日 土地改良歩掛P38
床掘		4.900	m ³	35.000	1.000	0.140	0.220	BH床掘35m ³ /日 土地改良歩掛P38
埋戻		2.300	m ³	33.000	1.000	0.070	0.110	I-12-①-1
ブロック基礎Co		0.707	m ³	5.000	1.000	0.140	0.220	I-12-①-11
同上型枠		2.430	m ²	15.000	1.000	0.160	0.250	I-12-①-11
端型枠		0.300	m ²	15.000	1.000	0.020	0.030	I-12-①-11
ブロック積	控え35cm	2.700	m ²	11.000	1.000	0.250	0.390	I-12-②-23
小口止Co	小型	0.720	m ³	5.000	2.000	0.290	0.460	I-12-①-11
同上型枠	小型	3.400	m ²	15.000	3.000	0.680	1.070	I-12-①-11
							2.880	
【第7工区】								
掘削		11.200	m ³	38.000	1.000	0.290	0.460	BH掘削38m ³ /日 土地改良歩掛P38
床掘		11.400	m ³	35.000	1.000	0.330	0.520	BH床掘35m ³ /日 土地改良歩掛P38
埋戻		4.800	m ³	33.000	1.000	0.150	0.240	I-12-①-1
ブロック基礎Co		1.624	m ³	5.000	1.000	0.320	0.510	I-12-①-11
同上型枠		5.580	m ²	15.000	1.000	0.370	0.580	I-12-①-11
端型枠		0.300	m ²	15.000	1.000	0.020	0.030	I-12-①-11
ブロック積	控え35cm	6.200	m ²	11.000	1.000	0.560	0.880	I-12-②-23
小口止Co	小型	0.840	m ³	5.000	1.000	0.170	0.270	I-12-①-11
同上型枠	小型	4.000	m ²	15.000	1.000	0.270	0.430	I-12-①-11
							3.920	
【第8工区】								
掘削		1.000	m ³	38.000	1.000	0.030	0.050	BH掘削38m ³ /日 土地改良歩掛P38
床掘		1.900	m ³	35.000	1.000	0.050	0.080	BH床掘35m ³ /日 土地改良歩掛P38

埋戻		1.900	m ³	33.000	1.000	0.060	0.090		I-12-①-1
ブロック基礎Co		0.558	m ³	5.000	1.000	0.110	0.170		I-12-①-11
同上型枠		1.755	m ²	15.000	1.000	0.120	0.190		I-12-①-11
端型枠		0.300	m ²	15.000	1.000	0.020	0.030		I-12-①-11
ブロック積	控え35cm	1.950	m ²	11.000	1.000	0.180	0.280		I-12-②-23
小口止Co	小型	0.580	m ³	5.000	1.000	0.120	0.190		I-12-①-11
同上型枠	小型	2.600	m ²	15.000	1.000	0.170	0.270		I-12-①-11
							1.350		
【第9エ区】									
掘削		4.100	m ³	38.000	1.000	0.110	0.170		BH掘削38m ³ /日 土地改良歩掛P38
床掘		4.100	m ³	35.000	1.000	0.120	0.190		BH床掘35m ³ /日 土地改良歩掛P38
埋戻		1.500	m ³	33.000	1.000	0.050	0.080		I-12-①-1
ブロック基礎Co		0.550	m ³	5.000	1.000	0.110	0.170		I-12-①-11
同上型枠		1.760	m ²	15.000	1.000	0.120	0.190		I-12-①-11
端型枠		0.300	m ²	15.000	1.000	0.020	0.030		I-12-①-11
ブロック積	控え35cm	1.320	m ²	11.000	1.000	0.120	0.190		I-12-②-23
小口止Co	小型	0.680	m ³	5.000	1.000	0.140	0.220		I-12-①-11
同上型枠	小型	3.200	m ²	15.000	1.000	0.210	0.330		I-12-①-11
かご工									
ふとんかご工		4.000	m	21.000	1.000	0.190	0.300		
							1.870		
【第10エ区】									
掘削		6.400	m ³	38.000	1.000	0.170	0.270		BH掘削38m ³ /日 土地改良歩掛P38
床掘		3.500	m ³	35.000	1.000	0.100	0.160		BH床掘35m ³ /日 土地改良歩掛P38
埋戻		1.300	m ³	33.000	1.000	0.040	0.060		I-12-①-1
ブロック基礎Co 1		0.315	m ³	5.000	1.000	0.060	0.090		I-12-①-11
同上型枠		0.990	m ²	15.000	1.000	0.070	0.110		I-12-①-11
端型枠		0.300	m ²	15.000	1.000	0.020	0.030		I-12-①-11
ブロック基礎Co 2		0.114	m ³	5.000	1.000	0.020	0.030		I-12-①-11
同上型枠		0.480	m ²	15.000	1.000	0.030	0.050		I-12-①-11
端型枠		0.200	m ²	11.000	1.000	0.020	0.030		I-12-②-23
ブロック積	控え35cm	3.740	m ²	11.000	1.000	0.340	0.540		I-12-①-11
小口止Co 1	小型	0.530	m ³	5.000	2.000	0.210	0.330		I-12-①-11
同上型枠	小型	2.400	m ²	15.000	3.000	0.480	0.760		I-12-①-11
小口止Co 2	小型	0.250	m ³	5.000	2.000	0.100	0.160		I-12-①-11
同上型枠	小型	1.200	m ²	15.000	3.000	0.240	0.380		I-12-①-11
							3.000		