

平成23年度 京丹波町の給与・定員管理等について

1 総括

(1) 人件費の状況（普通会計決算）

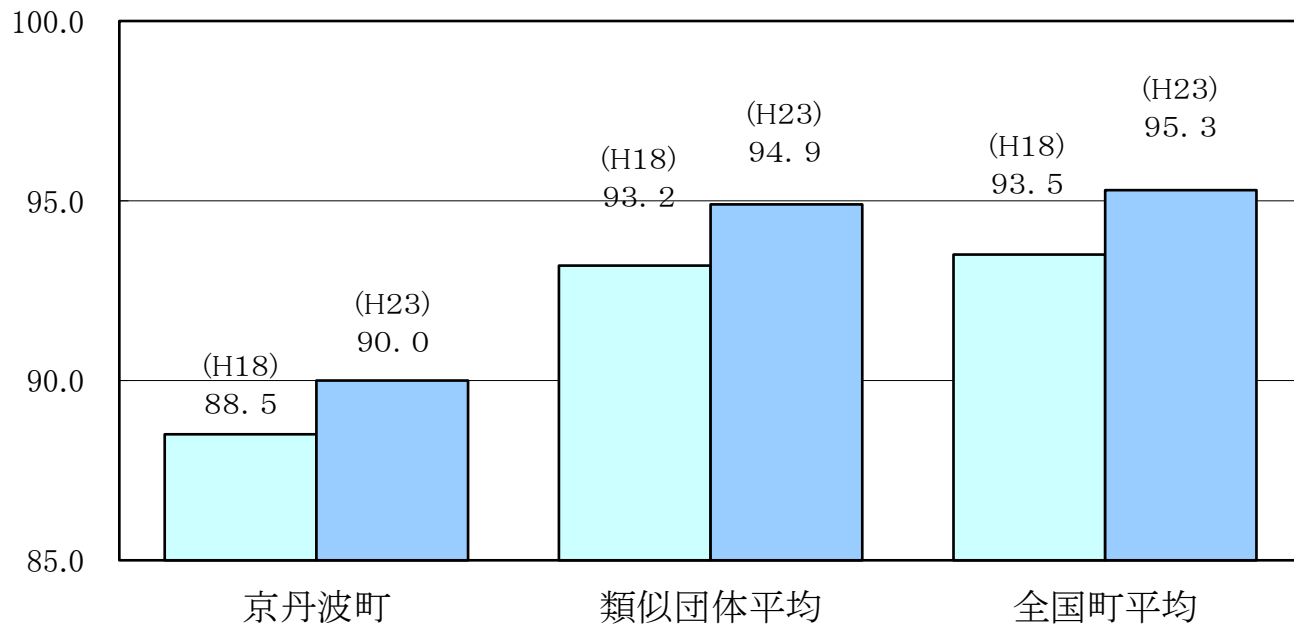
区分	住民基本台帳人口 (平成22年度末)	歳出額 A	実質収支	人件費 B	人件費率 B/A	(参考) 平成21年度の人件費率
平成22年度	人 16,399	千円 12,796,972	千円 682,518	千円 1,713,983	% 13.39	% 15.22

(2) 職員給与費の状況（普通会計決算）

区分	職員数 A	給与費				一人当たり 給与費 B/A	(参考) 類似団体平均 一人当たり給与費
		給料	職員手当	期末・勤勉手当	計 B		
平成22年度	人 205	千円 720,371	千円 133,297	千円 249,505	千円 1,103,173	千円 5,381	千円 5,555

- (注) 1 職員手当には退職手当を含まない。
2 職員数は、平成22年4月1日現在の人数である。

(3) ラスパイレス指数の状況（平成23年4月1日現在）



- (注) 1 ラスパイレス指数とは、国家公務員の給与水準を100とした場合の地方公務員の給与水準を示す指数である。
2 類似団体平均とは、人口規模、産業構造が類似している団体のラスパイレス指数を単純平均したものである。

2 一般行政職給料表の状況（平成23年4月1日現在）

（単位：円）

	1級	2級	3級	4級	5級	6級
1号給の給料月額	135,600	185,800	222,900	261,900	289,200	320,600
最高号給の給料月額	243,700	307,800	354,700	388,300	400,600	422,600

（注）給料月額は、給与抑制措置を行う前のものである。

3 職員の平均給与月額、初任給等の状況

（1）職員の平均年齢、平均給料月額及び平均給与月額の状況（平成23年4月1日現在）

①一般行政職

区分	平均年齢	平均給料月額	平均給与月額	平均給与月額 (国ベース)
京丹波町	41.8 歳	297,300 円	388,700 円	314,860 円
京都府	44.6 歳	347,584 円	435,475 円	400,013 円
国	42.3 歳	327,205 円	—	397,723 円
類似団体	43.3 歳	320,558 円	369,308 円	343,187 円

②技能労務職

区分	公務員				民間			参考 A/B	
	平均年齢	職員数	平均給料月額	平均給与月額 (A) (国ベース)	対応する民間 の類似職種	平均年齢	平均給与月額 (B)		
京丹波町	51.8 歳	6 人	269,000 円	296,700 円	285,950 円	—	—	—	
うち学校給食員	50.8 歳	2 人	263,800 円	289,000 円	283,550 円	調理士	37.7 歳	265,700 円	1.09
うち用務員	54.2 歳	3 人	259,100 円	270,100 円	265,100 円	用務員	53.8 歳	209,700 円	1.29
うち自動車運転手	46.5 歳	1 人	309,300 円	391,930 円	353,300 円	自家用自動車運転手	56.4 歳	243,100 円	1.61
京都府	52.2 歳	398 人	355,425 円	411,799 円	393,565 円	—	—	—	
国	49.5 歳	3,689 人	283,862 円	—	321,662 円	—	—	—	
類似団体	49.4 歳	13 人	281,771 円	302,826 円	291,506 円	—	—	—	

区分	参 考		
	年収ベース（試算値）の比較		
	公務員 (C)	民間 (D)	C/D
京丹波町	—	—	—
うち学校給食員	4,526,910 円	3,591,800 円	1.26
うち用務員	4,280,244 円	2,943,200 円	1.45
うち自動車運転手	6,039,293 円	3,337,400 円	1.81

*民間データは、賃金構造基本統計調査において公表されているデータを使用している。

（平成20年～22年の3か年平均）

*技能労務職の職種と民間の職種等の比較にあたり、年齢、業務内容、雇用形態等の点において完全に一致しているものではない。

*年収ベースの「公務員（C）」及び「民間（D）」のデータは、それぞれ平均給与月額を1.2倍したものに、公務員においては前年度に支給された期末・勤勉手当、民間においては前年に支給された年間賞与の額を加えた試算値である。

③教育職

区 分	平均年齢	平均給料月額	平均給与月額
京丹波町	38.3 歳	270,200 円	290,244 円
京都府	43.0 歳	350,467 円	407,864 円
類似団体	43.2 歳	315,644 円	330,084 円

- (注) 1 「平均給料月額」とは、平成23年4月1日現在における各職種ごとの職員の基本給の平均である。
- 2 「平均給与月額」とは、給料月額と毎月支払われる扶養手当、地域手当、住居手当、時間外勤務手当などのすべての諸手当の額を合計したものであり、地方公務員給与実態調査において明らかにされているものである。
- また、「平均給与月額(国ベース)」は、国家公務員の平均給与月額には時間外勤務手当、特殊勤務手当等の手当が含まれていないことから、比較のため国家公務員と同じベースで再計算したものである。

(2) 職員の初任給の状況(平成23年4月1日現在)

区 分		京丹波町	京都府	国
一般行政職	大 学 卒	172,200 円	178,800 円	172,200 円
	高 校 卒	140,100 円	144,500 円	140,100 円
技能労務職	高 校 卒	140,100 円	142,300 円	— 円
	中 学 卒	— 円	— 円	— 円
教 育 職	大 学 卒	172,200 円	199,700 円	— 円
	高 校 卒	— 円	— 円	— 円

(3) 職員の経験年数別・学歴別平均給料月額の状況(平成23年4月1日現在)

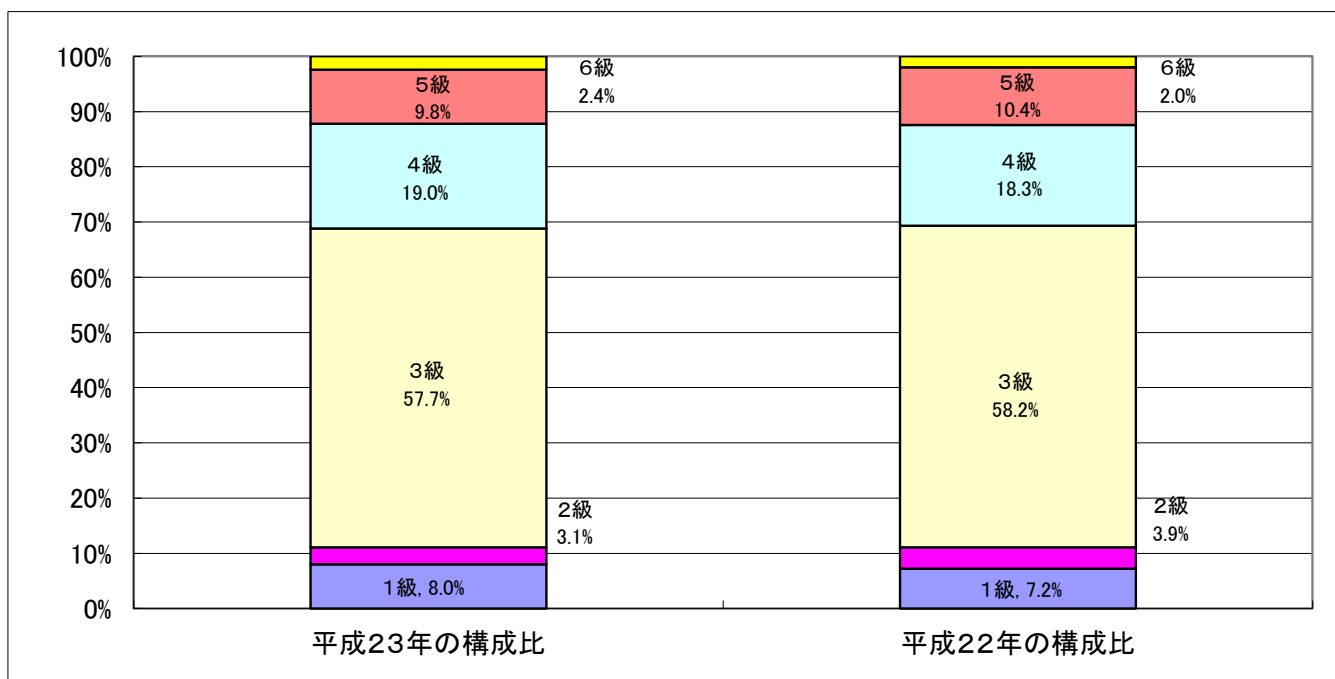
区 分		経験年数10年以上15年未満	経験年数15年以上20年未満	経験年数20年以上25年未満
一般行政職	大 学 卒	261,500 円	287,100 円	328,200 円
	高 校 卒	243,100 円	260,500 円	301,500 円
技能労務職	高 校 卒	— 円	— 円	279,900 円
	中 学 卒	— 円	— 円	— 円
教 育 職	大 学 卒	— 円	— 円	— 円
	短 大 卒	237,500 円	244,900 円	320,300 円

4 一般行政職の級別職員数等の状況

(1) 一般行政職の級別職員数の状況（平成23年4月1日現在）

区分	標準的な職務内容	職員数	構成比
1 級	(1) 主事補、主事、技師補又は技師の職務 (2) 保育士、保健師、栄養士又は教諭の職務 (3) 定型的な業務を行う職務	13 人	8.0 %
2 級	(1) 主事又は技師の職務 (2) 保育士、保健師、栄養士又は教諭の職務 (3) 相当高度の知識又は経験を必要とする業務を行う職務	5 人	3.1 %
3 級	(1) 主査の職務 (2) 保育士、保健師、栄養士又は教諭の職務 (3) 特に高度の知識又は経験を必要とする業務を行う職務 (4) 係長の職務 (5) 主任の職務 (6) (4) 及び (5) の職務に相当し、又はこれらに準じる職務	94 人	57.7 %
4 級	(1) 主幹、支所長補佐、課長補佐、室長、議会事務局長補佐の職務 (2) 学校教育課長、社会教育課長、学校給食センター所長の職務 (3) 事務長補佐、保健師長、保育所長補佐、幼稚園教頭の職務 (4) (1) から (3) までの職務に相当し、又はこれらに準じる職務	31 人	19.0 %
5 級	(1) 会計管理者、支所長、課長、議会事務局長の職務 (2) 教育次長、事務長、保育所長、幼稚園長の職務 (3) (1) 及び (2) の職務に相当し、又はこれらに準じる職務	16 人	9.8 %
6 級	(1) 総括課長、参事の職務 (2) (1) の職務に相当し、又はこれらに準じる職務	4 人	2.4 %

(注) 1 京丹波町の給与条例に基づく給料表の級区分による職員数である。
2 標準的な職務内容とは、それぞれの級に該当する代表的な職務である。



(2) 昇給への勤務成績の反映状況

職務遂行能力・勤務実績等について評価を行い、評価の結果に基づき昇給を実施している。

5 職員の手当の状況

(1) 期末手当・勤勉手当

京 丹 波 町	京 都 府	国
1人当たり平均支給額(22年度) 1,206 千円	1人当たり平均支給額(22年度) 1,631 千円	—
(22年度支給割合) 期末手当 2.60 月分 勤勉手当 1.35 月分 (1.45) 月分 (0.65) 月分	(22年度支給割合) 期末手当 2.60 月分 勤勉手当 1.35 月分 (1.45) 月分 (0.65) 月分	(22年度支給割合) 期末手当 2.60 月分 勤勉手当 1.35 月分 (1.45) 月分 (0.65) 月分
(加算措置の状況) 職制上の段階、職務の級等による加算措置 ・役職加算 5%~15%	(加算措置の状況) 職制上の段階、職務の級等による加算措置 ・役職加算 5%~20% ・管理職加算 10%、20%	(加算措置の状況) 職制上の段階、職務の級等による加算措置 ・役職加算 5%~20% ・管理職加算 10%~25%

(注) ()内は、再任用職員に係る支給割合である。

【参考】勤勉手当への勤務実績の反映状況(一般行政職)

基準日前6か月以内の期間における職員の勤務実績に応じ、支給している。

(2) 退職手当(平成23年4月1日現在)

京 丹 波 町			国		
(支給率)	自己都合	勸奨・定年	(支給率)	自己都合	勸奨・定年
勤続20年	23.50 月分	30.55 月分	勤続20年	23.50 月分	30.55 月分
勤続25年	33.50 月分	41.34 月分	勤続25年	33.50 月分	41.34 月分
勤続35年	47.50 月分	59.28 月分	勤続35年	47.50 月分	59.28 月分
最高限度額	59.28 月分	59.28 月分	最高限度額	59.28 月分	59.28 月分
1人当たり平均支給額	9,913 千円	21,244 千円			
その他の加算措置 (退職時特別昇給	定年前早期退職特例措置(2~30%加算) なし)		その他の加算措置 (退職時特別昇給	定年前早期退職特例措置(2~20%加算)	

(注) 退職手当の1人当たり平均支給額は、平成20年度に退職した職員に支給された平均額である。

(3) 地域手当

(平成23年4月1日現在)

支給実績(平成22年度決算)			—	千円
支給職員1人当たり平均支給年額(平成22年度決算)			—	円
支給対象地域	支給率	支給対象職員数	国の制度(支給率)	
—	— %	— 人	—	%
—	— %	— 人	—	%
—	— %	— 人	—	%
—	— %	— 人	—	%
—	— %	— 人	—	%
—	— %	— 人	—	%

(注) 当町は、地域手当支給対象地域ではないため、記載を省略しています。

(4) 特殊勤務手当(平成23年4月1日現在)

支給実績(平成22年度決算)	31,067 千円		
支給職員1人当たり平均支給年額(平成22年度決算)	634,020 円		
職員全体に占める手当支給職員の割合(平成22年度)	17.2 %		
手当の種類(手当数)	4種類		
手当の名称	主な支給対象職員	主な支給対象業務	左記職員に対する支給単価
防疫作業手当	防疫作業に従事する職員	防疫作業	従事した1日につき1,000円以内
放射線取扱手当	病院診療所に勤務する医師及び放射線技師	レントゲン撮影業務	町長が定める額
医師等研修手当	病院・診療所・歯科に勤務する医師及び薬剤師・理学療法士	医療技術業務	町長が定める額
危険手当	病院及び診療所に勤務する看護師	看護業務	月額5,000円

(5) 時間外勤務手当

支給実績（平成22年度決算）	51,780 千円
職員1人当たり平均支給年額（平成22年度決算）	222 千円
支給実績（平成21年度決算）	52,371 千円
職員1人当たり平均支給年額（平成21年度決算）	206 千円

(6) その他の手当（平成23年4月1日現在）

手 当 名	内容及び支給単価	国の制度との異同	国の制度と異なる内容	支給実績（平成22年度決算）	支給職員1人当たり平均支給年額（平成22年度決算）
扶養手当	配偶者13,000円 配偶者以外1人につき6,500円 年度初め満16歳～22歳の年度末まで加算額 各5,000円 【配偶者がいない場合】 1人につき11,000円	同じ		千円 35,089	円 232,377
住居手当	借家居住者 月額12,000円以上の家賃を支払っている職員 最高27,000円	同じ		千円 8,539	円 258,757
通勤手当	交通機関利用者 運賃等の相当額 片道2k m以上5k m未満 2,000円 片道5k m以上10k m未満 4,100円 片道10k m以上15k m未満 6,500円 片道15k m以上20k m未満 8,900円 片道20k m以上25k m未満 11,300円 片道25k m以上30k m未満 13,700円 片道30k m以上35k m未満 16,100円 片道35k m以上40k m未満 18,500円 片道40k m以上45k m未満 20,900円 片道45k m以上50k m未満 21,800円 片道50k m以上55k m未満 22,700円 片道55k m以上60k m未満 23,600円 片道60k m以上 24,500円	同じ		千円 23,640	円 89,545
管理職手当	給料月額100分の15以内	異なる	給料月額の100分の25以内	千円 12,220	円 407,333
休日勤務手当	休日勤務1時間当たりの支給額×100分の135	同じ		千円 7,698	円 30,307

6 特別職の報酬等の状況（平成23年4月1日現在）

区 分		給 料		月 額		等
給 料	町 長	675,000 円	(750,000 円)	(参考) 類似団体における最高/最低額		
	副 町 長	558,000 円		798,000 円 / 319,000 円	650,000 円 / 378,000 円	
報 酬	議 長	300,000 円	(" 円)	340,000 円 / 230,000 円		
	副 議 長	230,000 円		280,000 円 / 180,000 円		
	議 員	210,000 円		258,000 円 / 157,000 円		
期 末 手 当	町 長	(平成22年度支給割合)				
	副 町 長	2.90	月分	(平成18年度から10%減額して支給)		
退 職 手 当	議 長	(平成22年度支給割合)				
	副 議 員	2.90	月分			
備 考	町 長	(算定方式)		(1期の手当額)	(支給時期)	
	副 町 長	給料月額 (675,000円) × 在職年数 × 530 / 100		1,431万円	任期满了時	
		給料月額 (558,000円) × 在職年数 × 315 / 100		703万円	任期满了時	

- (注) 1 給料及び報酬の () 内は、減額措置を行う前の金額である。
 2 町長及び副町長の給料月額は、平成18年度から財政状況を考慮し、給料及び期末手当の10%を減額して支給する措置を講じている。
 3 退職手当の「1期の手当額」は、4月1日現在の給料月額及び支給率に基づき、1期(4年=48月)勤めた場合における退職手当の見込額である。

7 職員数の状況

(1) 部門別職員数の状況と主な増減理由

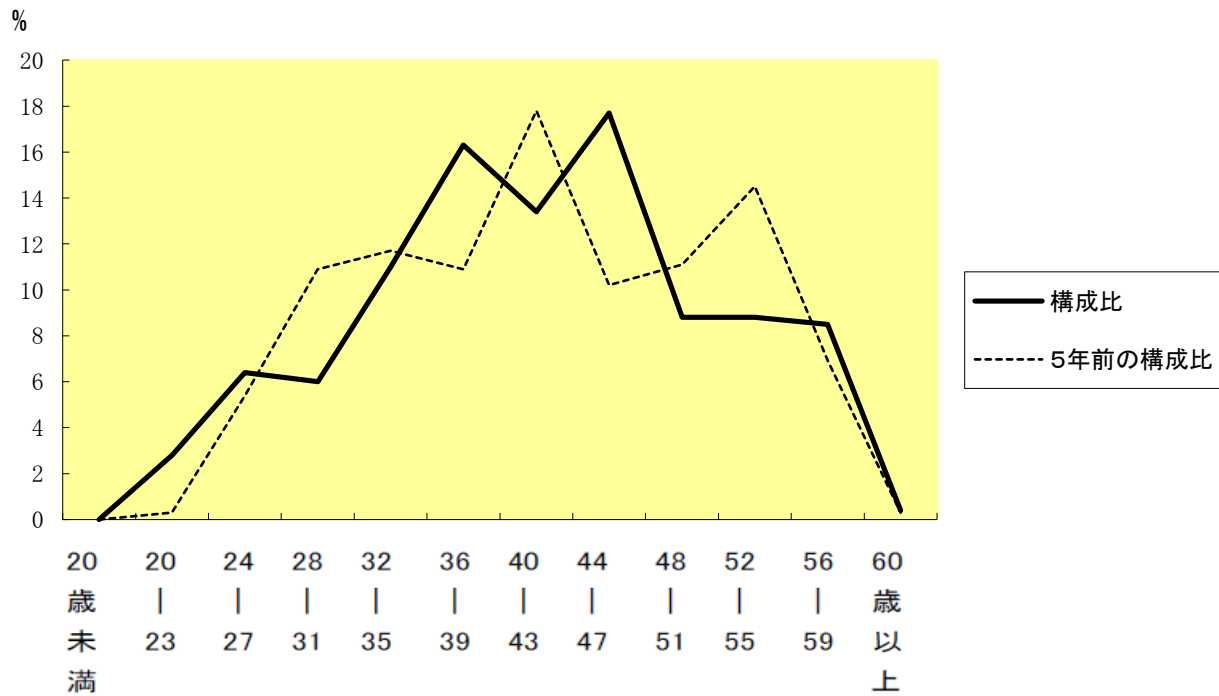
(各年4月1日現在)

分	区	職 員 数		対前年 増減数	主 な 増 減 理 由
		平成22年	平成23年		
普通会計部門	議 会	3	3	0	業務の統廃合
	総 務	56	54	▲2	
	税 務	14	14	0	
	労 働			0	
	農 林 水 産	16	17	1	
	商 工	2	2	0	
	土 木	13	15	2	
一 般 行 政 部 門	民 生	53	50	▲3	業務増への対応
	衛 生	17	19	2	
	計	174	174	0	<参考> 人口1万人当たり職員数 106.10人 (類似団体の人口1万人当たり職員数) 70.71人
	教 育 部 門	32	30	▲2	業務増への対応
	消 防 部 門			0	
	小 計	206	204	▲2	<参考> 人口1万人当たり職員数 124.40人 (類似団体の人口1万人当たり職員数) 89.18人
公営企業等部門	病 院	48	48	0	介護療養型老人保健施設の開設
	水 道	9	9	0	
	交 通			0	
	下 水 道	5	5	0	
	そ の 他	18	18	0	介護療養型老人保健施設の開設
	小 計	80	80	0	
合 計		286	284	▲2	<参考> 人口1万人当たり職員数 173.18人
		[288]	[288]	[▲34]	

(注) 1 職員数は一般職に属する職員数である。(教育長含む)

2 []内は、条例定数の合計である。

(2) 年齢別職員構成の状況（平成23年4月1日現在）



区分	20歳未満	20歳～23歳	24歳～27歳	28歳～31歳	32歳～35歳	36歳～39歳	40歳～43歳	44歳～47歳	48歳～51歳	52歳～55歳	56歳～59歳	60歳以上	計
職員数	0人	8人	18人	17人	31人	46人	38人	50人	25人	25人	24人	1人	283人

(3) 職員数の推移

部門別 \ 年度	平成18年度	平成19年度	平成20年度	平成21年度	平成22年度	平成23年度	過去5年間の増減数(率)
一般行政	195	183	183	177	174	174	▲ 21
教育	43	36	32	31	32	29	▲ 14
普通会計計	238	219	215	208	206	203	▲ 35
公営企業等会計計	94	88	85	80	80	80	▲ 14
総合計	332	307	300	288	286	283	▲ 49

(注) 1 各年における定員管理調査において報告した部門別職員数。